

CZ ČESKÝ.....	8
SK SLOVENSKÝ.....	11
PL POLSKI.....	14
BG БЪЛГАРСКИ.....	17
HU MAGYAR.....	20
RU РУССКИЙ.....	23
DE DEUTSCH.....	27
CE.....	30

EN Translation of the original operating manual
CZ Překlad původního návodu k použití

SK Preklad pôvodného návodu na použitie
PL Tłumaczenie oryginalnej instrukcji obsługi
BG Превод на оригиналните инструкции за употреба
RO Traducere manual de utilizare
HU Az eredeti használati útmutató fordítása
RU Перевод оригинальной инструкции по эксплуатации
DE Übersetzung der Original-Bedienungsanleitung

EN I Caution!

It is essential that you read the instructions in this manual before assembling, operating, and maintaining the product.

CZ I Upozornění!

Neinstalujte a neprovádějte práci bez použití tohoto návodu. Před montáží a provozem přečtěte pokyny uvedené v tomto návodu.

SK I Upozornenie!

Je dôležité aby ste si pred montážou údržbou a obsluhou produktu prečítali pokyny v tomto návode.

PL I Uwaga!

Należy koniecznie przeczytać instrukcje oraz wskazówki zawarte w niniejszym podręczniku przed montażem, obsługą oraz konserwacją produktu.

BG I Важно!

Изключително важно да прочетете инструкциите на настоящото ръководство преди да преминете към сглобяване, поддръжка или работа с продукта.

RO I Atenție!

Este esențial să citiți instrucțiunile din acest manual înainte de asamblare, efectuarea întreinerii și operarea produsului.

HU I Figyelem!

Fontos, hogy a termék összeszerelése, karbantartása és használata előtt elolvassa a kézikönyvben található utasításokat.

RU I Внимание!

Необходимо прочесть инструкции в данном руководстве перед сборкой, обслуживанием и эксплуатацией данного изделия.

DE I ACHTUNG!

Es ist sehr wichtig, dass Sie die Anweisungen in diesem Handbuch vor der Montage, Wartung und dem Betrieb dieser Maschine lesen.

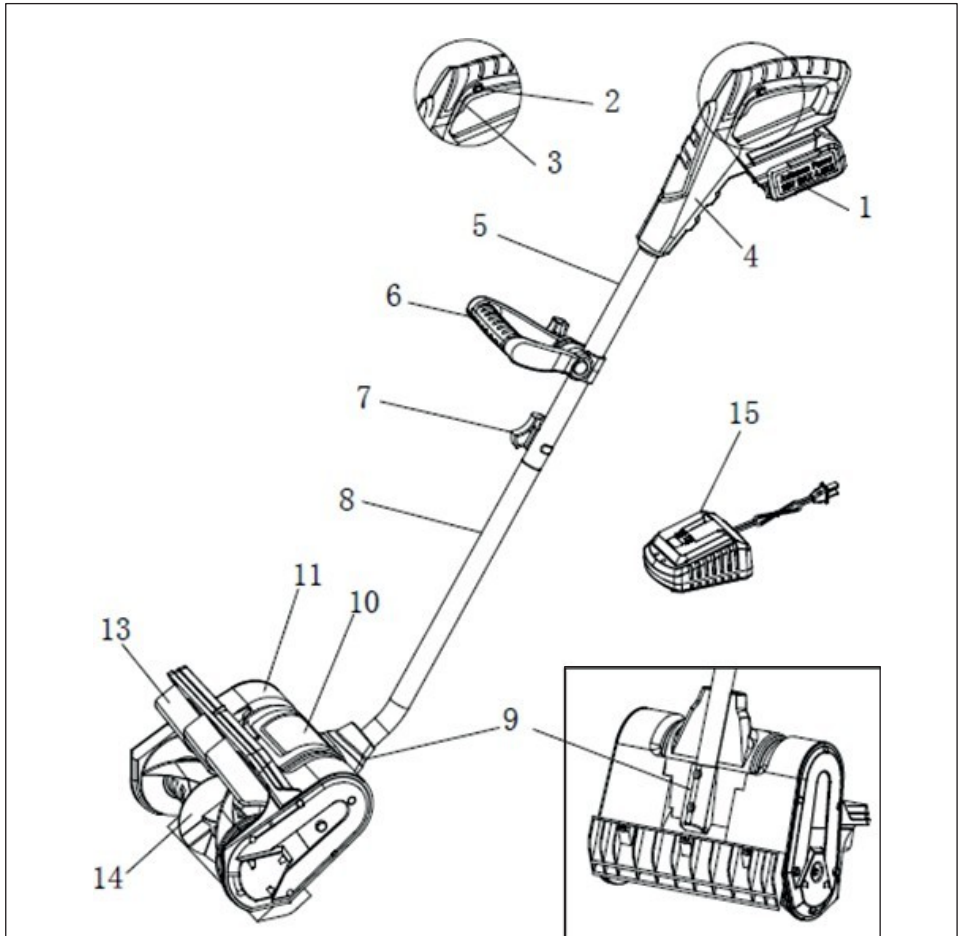


Рис.1 / Výkres/ Kreslení Obrázek/ Рисуванє Desen/ Кєр/ Рис./ Мал.

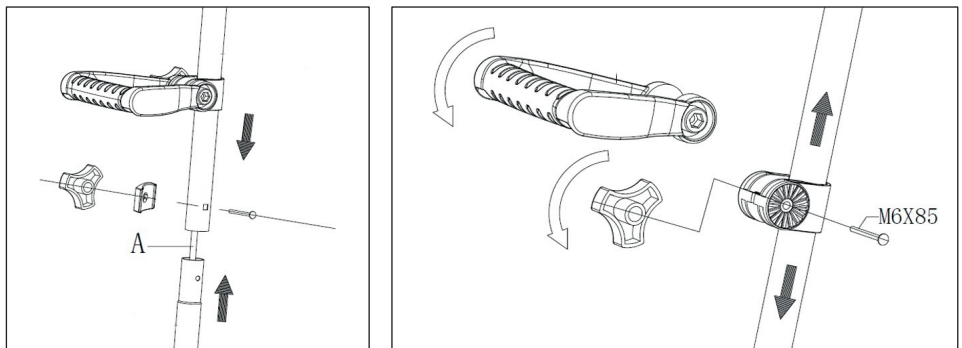


Рис.2,3/ Výkres/ Kreslení Obrázek/ Рисуванє Desen/ Кєр/ Рис./ Мал.

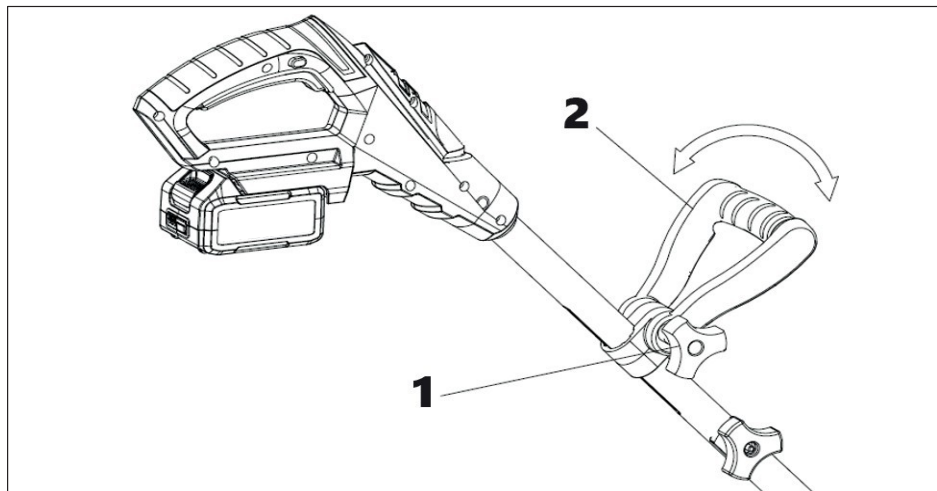


Рис.4 / V ýkres/ Kreslení Obrázek/ Рисуванє Desen/ Кєр/ Рис./ Мал.

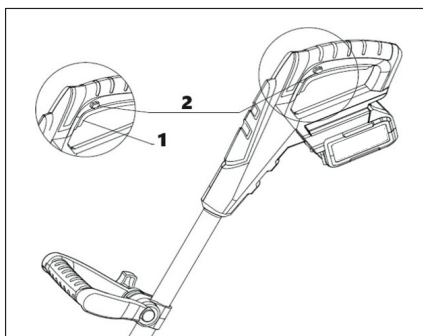
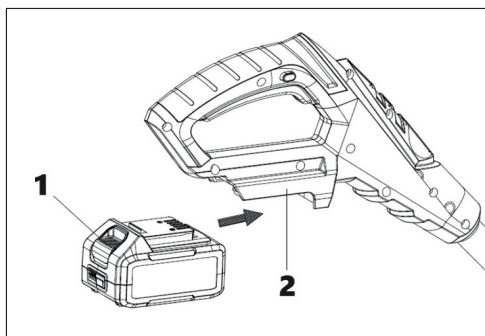


Рис.5,6 / V ýkres/ Kreslení Obrázek/ Рисуванє Desen/ Кєр/ Рис./ Мал.

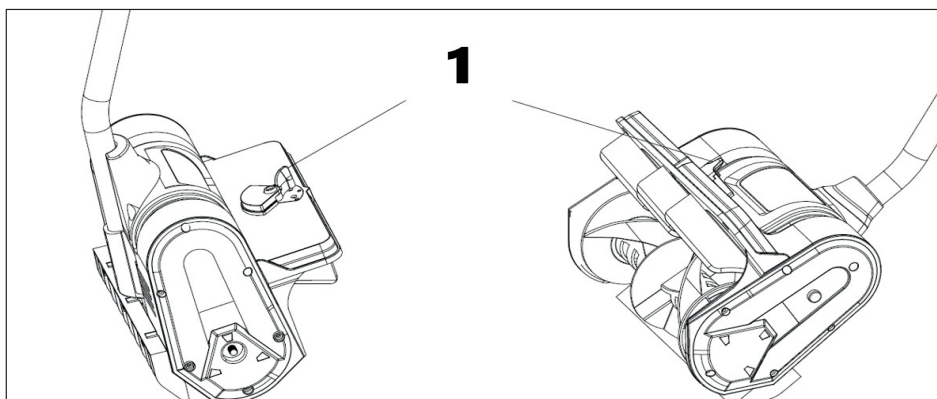


Рис.7 / V ýkres/ Kreslení Obrázek/ Рисуванє Desen/ Кєр/ Рис./ Мал.

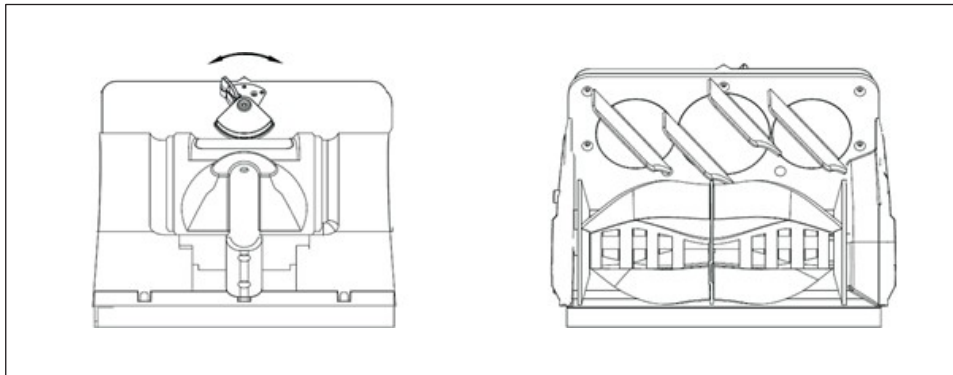


Рис.8 / Vykres/ Kreslenie/ Obrazek/ Рисуванє/ Desen/ Kép/ Рис./ Мал.

EN | ENGLISH
CORDLESS SNOW THROWER
PSB20
MANUAL

8. Lowe par of device

TECHNICA SPECIFICATION:

Model	PSB20
Rated voltage (V DC)	20
Rated power (W)	324
No-load speed (min ⁻¹)	2700
Clearing width (mm)	300
Maximum clearing depth (mm)	150
Max throwing distance (m)	6
Throwing angle adjustment (°)	-35- 35
Noise emission values determined according to EN 60335-1	
Sound pressure level (dB(A))	L _{pa} =76.2
Measured sound power level (dB(A))	L _{WA} =86.3
Guaranteed sound power level (dB(A))	L _{WA} =90
Uncertainty K (dB(A))	K=3
Vibration total values and uncertainty K determined according to EN 60335-1	
Vibration level (m/s ²)	1.43
Uncertainty K (m/s ²)	1.5
Protection level	IPX1
Protection class	III
Weight EPTA (with 4 Ah battery) (kg)	4.8
Bar tool weight (kg)	4.15
Weight (incl. accessories) (kg)	5.15
Battery (not included)	
Rated voltage (V DC)	20
Battery type	Li-ion
Capacity (Ah)	2.0/ 4.0/ 8.0
Charge (not included)	
Input voltage (V AC)	220-240/50
Frequency (Hz)	
Rated power (W)	45
Output voltage (V DC)	20
Output current (A)	1.8
Protection class	II

⚠ WARNING The declared vibration and noise emission levels represent the main applications of the tool. However, if the tool is used for different applications, with different accessories, or is poorly maintained, the emission levels may differ. This may significantly increase the exposure level over the total working period. The emission levels will vary depending on how the power tool is used and may exceed the levels given in this information sheet. These emission levels may be used to compare one tool with another and for a preliminary assessment of exposure. An accurate estimate of the load should also take into account times when the tool is shut down or running without use, which can significantly reduce the total over the working period. Identify additional safety measures to protect the operator, such as maintaining the tool and accessories, keeping hands dry, using hearing protection, and organizing work patterns.

DESCRIPTIO (*PIC 1)

1. Battery (not included)	9. Tubecover
2. Safety lock switch	10. Motor housing
3. Trigger switch	11. Enclose housing
4. Handle	12. Angle adjustment knob
5. Upper part of device	13. Snow guide plate
6. Auxiliary handle	14. Snow wheel
7. Lock knob	



PACKAGI CONTENTS*

1. Manual
2. Cordless snow thrower upper tube assembly
3. Cordless snow thrower lower tube assembly
4. Joint-fixing knob, washer and bolt (1 sets)
5. Auxiliary handle knob, washer and bolt (1 sets)

* Please note that the contents of the package may vary depending on the country of purchase. For specific details regarding your package, please refer to the list provided with your product or contact your local distributor.

The Cordless Snow Thrower PSB20 is designed for quickly and efficiently removing snow from small to medium-sized areas. It is a lightweight and portable tool, making it ideal for residential use. Can be used for: Clearing snow from driveways, sidewalks, decks, and patios. Removing fresh, loose snow before it accumulates. Easily maneuvering in tight spaces and around obstacles. Areas of Application: This tool is perfect for home use, particularly in urban and suburban areas where snowfall is frequent ~~back~~ ~~to~~ ~~the~~ ~~home~~. It's also suitable for light-duty commercial use, such as clearing entryways for small businesses or apartment complexes.

SAFETY WARNING!

⚠ WARNING! Read all safety warnings, instructions, illustrations and specifications provided with this power tool. Failure to follow all instructions listed below may result in electric shock, fire and/or serious injury.

Save all warning and instruction for future reference.

The term "power tool" in the warnings refers to your mains operated (corded) power tool or battery-operated (cordless) power tool.

CONVENTIONAL SIGN! AND SYMBOL!

Always wear protective goggles - Protects your eyes from debris.



Wear a dust mask - Prevents inhalation of harmful particles.



Wear ear protectors - Protects your hearing from excessive noise.



Read instruction manual.



General hazard safety alert.



In accordance with essential applicable safety standards of European directives

Eurasian Conformity mark.

Ukraine Conformity Mark

Guaranteed sound power level

Read, understand and follow all instructions in the user manual(s) before attempting to assemble and operate.

Beware of stones and other foreign objects that could be thrown from the appliance.

Keep distance.

DANGER! Cutting/dismemberment hazard - Keep hands away from the rotating auger. Do not use hands to unclog rotor housing. Stop motor before removing debris.



Keep hands away of moving parts. Contact with rotating components can cause serious injury. Never attempt to reach into the machine while it is operating.



Cutting/dismemberment hazard - Keep feet away from the rotating auger.



Always remove the battery before making any adjustments to the snow thrower. Failure to do so could result in accidental startup, leading to potential injury or damage to the equipment.



Do not operate the snow thrower on slopes greater than 15 degrees. Doing so may result in loss of control, leading to serious injury or damage to the equipment. Always ensure the slope is safe and within the recommended angle before operating.

SPECIFIC SAFETY RULES FOR CORDLESS SNOW THROWER

SAFETY INSTRUCTIONS FOR ALL OPERATIONS

- ◊ Before starting to work with the product, carefully read all the instructions indicated on the product and in this manual. Thoroughly familiarize yourself with the controls and the operating procedures of the product. Learn how to stop the product and quickly disconnect the controls.
- ◊ Never allow children or people with limited physical, sensory, or mental capabilities, as well as those unfamiliar with these instructions, to operate, clean, or maintain this device. Local instructions may restrict the operator's age. Do not allow children to play with this device.
- ◊ Do not allow bystanders, children, and pets closer than 15 meters from the work area. Turn off the product if another person approaches.
- ◊ Exercise caution to avoid slipping and falling, especially when moving backward.
- ◊ This cordless snow blower can amputate hands and legs if misused. It can also catch foreign objects, which can become dangerous projectiles if thrown into the air. Failure to follow these safety instructions can lead to serious injury.
- ◊ Thoroughly inspect the area where the equipment will be used and remove all mats, boards, wires, and other foreign objects.
- ◊ Remember that the operator/user is responsible for accidents or damage to other persons or their property. The user is responsible for assessing potential risks at the site where they are working and must take all necessary precautions to ensure their safety and the safety of others, especially on slopes, uneven, slippery, or unstable surfaces.
- ◊ Do not operate the equipment without appropriate winter clothing. Avoid loose clothing that can be caught by moving parts. Wear footwear that improves stability on slippery surfaces.
- ◊ Do not attempt to clear snow from gravel or crushed stone surfaces. This product is intended for use on paved surfaces only.
- ◊ Never attempt to make any adjustments while the engine is running (except where specifically recommended by the manufacturer).
- ◊ Always wear protective goggles during operation, as well as during adjustment or repair, to protect your eyes from foreign objects that may be thrown from the machine.
- ◊ Do not place hands or feet near or under rotating parts. Always stay away from the discharge outlet.
- ◊ Exercise special caution when moving on or crossing gravel paths. Be aware of hidden hazards or possible traffic.
- ◊ If you encounter a foreign object, stop the engine. Thoroughly inspect the cordless snow blower for damage and rectify the damage before restarting and operating the cordless snow blower.
- ◊ If the device starts vibrating abnormally, stop the engine and immediately check the device to determine the cause. Vibration is usually a sign of a malfunction.
- ◊ Stop the engine and remove the battery when you leave the work site, during transportation of the unit, before cleaning the rotor blade housing, and also when performing any repairs, adjustments, or inspections of the unit.
- ◊ When cleaning, repairing, or inspecting the cordless snow blower, ensure that all moving parts have completely stopped before starting.
- ◊ Exercise special caution when working on slopes.
- ◊ Never operate the cordless snow blower without protective guards and other safety devices properly in place and in working condition.
- ◊ Never direct the snow discharge at people or places where it could cause material damage. Do not allow children, pets, and other bystanders into the work area.
- ◊ Do not overload the machine by trying to clear snow too quickly.
- ◊ Look back and be careful when moving backward with the cordless snow blower.
- ◊ Never operate the cordless snow blower in conditions of poor visibility and lighting. Always be sure of your footing and hold firmly onto the handles of the snow blower. Walk, do not run, with the device.

POWER SUPPLY

Ensure the instrument is powered by Procraft 20V (2 Ah, 4 Ah or 8 Ah) batteries as specified on the marking label. Using any other battery can damage the tool and affect its performance. The tool is designed to operate with Procraft 20V rechargeable lithium-ion batteries, providing consistent and reliable power.

USING THE TOOL

ATTENTION!

Before installing or removing accessories ensure the tool is turned OFF, and remove the battery to avoid accidental activation.

Removing the Battery

To remove the battery, press the battery lock button and pull the battery perpendicularly away from the handle.

Battery Charging Instructions

Charger is a slide-in type and features two indicators: red and green. The red indicator shows that charging is in progress, while the green indicator shows that charging is complete. The battery itself may have a charge indicator. To check the charge level, press the charge check button on the battery.

- ◊ 1 LED: 25% charged
- ◊ 2 LEDs: 50% charged
- ◊ 3 LEDs: 75% charged
- ◊ 4 LEDs: Fully charged

Step-by-Step Instructions:

1. Connect the Charger
 - ◊ Insert the charger into a power outlet.
2. Insert the Battery
 - ◊ Slide the battery onto the charger until it clicks into place.
3. Check Charging Status
 - ◊ The red indicator will light up, showing that the battery is charging.
4. Completion of Charging
 - ◊ When the battery is fully charged the green indicator will light up.
5. Remove the Battery
 - ◊ Once charging is complete, remove the battery from the charger and unplug charger from outlet.
6. Check Battery Charge Level (Optional)
 - ◊ Press the charge check button on the battery to see the charge level using the battery's LEDs.

Installing the Battery

Slide the battery (1) into the base (2) until it clicks into place (Picture 6).

Assembly

Guide bar (picture 2)

1. Slide the upper tube into the lower upper assembly. Align the screw holes.
2. Line up holes on each tube, and make sure that the interlocking (A) does not pass the mounting holes.
3. Fix two sections firmly with the supplied screw and swing nut.

Front handle (picture 3)

1. Loosen the knob and lift up the handle bar to the operation position.
2. Adjust the height of the handle to a safe and comfortable position and fix it by the knob (1).

Auxiliary Handle Adjustment

1. Stop the machine and remove the battery. Wait until the blade comes to a completely stop.
2. Loosen the auxiliary handle by turning the handle knob (1) counter-clockwise. Rotate the auxiliary handle (2) to a comfortable position. (Picture 4).
3. Fix the handle by tightening the handle knob.
4. Insert the battery and resume working.

NOTE: In order to prevent the auxiliary handle from moving around or sliding on the pole, be sure to tighten securely.

Snow Discharge Angle Adjustment (picture 5-8)

Warning Don't adjust angle when snow running. If you want to adjustment angle. Please stop machine.

The snow discharge angle on the cordless snow thrower can be easily adjusted using the Adjustment Knob (12).

By turning the knob to the left, you can direct the snow discharge to the left. Positioning the knob straight will allow the snow to be discharged directly ahead, and turning it to the right will direct the snow to the right. When you rotate the knob, you are changing the direction of the snow guides (13), allowing you to control the angle of snow discharge according to your needs.

Starting the Machine

WARNING Keep the area to be cleared free of stones, toys or other foreign objects that the rotor blades might pick up and throw. Such objects could be covered by snow and are easy to overlook, so be sure to conduct a thorough inspection of the area before beginning work.

ATTENTION!

Before operating the tool, always check the efficiency of the switch. When releasing it, the switch should easily return to the "Off" position.

1. To start the cordless snow thrower, push and hold the safety lock switch (picture 6 item 1) on the side of the handle grip with your thumb and then press the trigger switch (picture 6 item 2) with your fingers. Once the machine is powered on, you can release the safety lock switch and proceed with operation.
2. To stop the cordless snow thrower release the trigger switch.

Using the cordless snow thrower

1. Start the cordless snow thrower. Push the thrower forward at a comfortable rate, yet slow enough to clear the path completely. The clearing width of the snow thrower and the depth of snowfall should dictate your forward speed.
2. Direct the snow discharge to the right or to the left by holding the cordless snow thrower at a slight angle.
3. To remove snow most efficiently, throw the snow downwind and slightly overlap each swath.
4. If you need to clear snow from a crushed rock or gravel surface, slow down on the handle to keep the scraper blade away of any loose material that the rotor blades could throw.
5. This cordless snow thrower cuts a path 30 cm wide and up to 15 cm deep in one pass.
6. When clearing deeper drifts, hold the cordless snow thrower by the upper and lower handles and use a swinging or sweeping motion. Remove up to 15 cm of snow with each pass and repeat as many times as needed.
7. Run the machine a few minutes after throwing snow to prevent the rotor blades from freezing.
8. Remove the battery after using the cordless snow thrower. Handle the thrower so it will not be misplaced or damaged.

MAINTENANCE

Always before performing preventive maintenance work and ensure that the tool is switched off and battery is removed

Clearing Clogged Rotor Housing

Warning Hand contact with the rotating rotor blades inside the rotor housing is the most common cause of injury associated with cordless snow thrower. Never use your hands to clear a clogged rotor housing.

To clear the rotor housing:

1. Shut the motor off and remove the battery.
2. Wait 10 seconds to be sure the rotor blades have come to a complete stop. Always use a clean-out tool, not your hands, to free the rotating blades.

For safe and reliable operation of the instrument keep in mind that the repair, maintenance and adjustment of the instrument should be in service centers using only original spare parts and consumables.

ENVIRONMENTAL PROTECTION



Out of concern for the environment, power tools, batteries, accessories and packaging should be recycled in accordance with applicable environmental protection regulations. Power tools and batteries must not be disposed to household waste!

For proper disposal fully discharge the battery while using the instrument, remove it, and then wrap the contacts with insulating tape to avoid short circuits.

Do not open the battery and do not dispose of it in parts. Dispose in designated places.



EU countries only:

In accordance with the European Directive 2012/19/ EU on waste electrical and electronic equipment and

its implementation in national legislation as well as in accordance with the European Directive 2006/66/EC, damaged or used batteries and electrical equipment must be separated and recycled in accordance with environmental regulations.

If disposed incorrectly, waste electrical and electronic equipment may have harmful effects on the environment and human health due to the potential presence of hazardous substances.

TRANSPORT

The lithium-ion batteries are subject to legislation on the transport of dangerous goods. The user can transport the batteries by road without further requirements. When shipping by third parties (e.g.: by air transport or forwarding agency), special requirements on packaging and labelling must be observed. For preparation of the items being shipped, consulting an expert for hazardous material is required. Dispatch battery packs only when the housing is undamaged. Tape or mask off open contacts and pack up the battery in such a manner that it cannot move around in the packaging. Please also observe the possibility of other detailed national regulations.

**CZ | ČESKÝ
AKUMULÁTOROVÁ SNĚHOVÁ FRÉZA
PSB20
MANUÁL**

TECHNICK SPECIFIKACE

Model	PSB20
Úroveň napětí (VDC)	20
Jmenovitý výkon (W)	324
Volnoběžná otáčky (min ⁻¹)	2700
Šířka čištění (mm)	300
Maximální hloubka čištění (mm)	150
Max. vzdálenost dohozu (m)	6
Nastavení hlavy (hazování °)	-35- 35
Hodnoty hladiny hluku stanovené podle normy EN 60335-1	
Hladina akustického tlaku (dB(A))	L _{PA} =76.2
Naměřená hladina akustického výkonu (dB(A))	L _{WA} =86.3
Garantovaná hladina akustického výkonu (dB(A))	L _{WA} =90
Nejistota K (dB(A))	K=3
Obecné hodnoty vibrací a chyba K jsou stanoveny podle normy EN 60335-1	
Úroveň vibrací (m/s ²)	1.43
Přesnost K (m/s ²)	1.5
Úroveň ochrany	IPX1
Třída ochrany	III
Hmotnost EPTA (s baterií 4 Ah) (kg)	4.8
Hmotnost nářadí bez akumulátoru (kg)	4.15
Hmotnost včetně příslušenství (kg)	5.15
Baterie (není součástí dodávky)	
Jmenovitá úroveň napětí (VDC)	20

Typ baterie	Li-Ion
Kapacita(Ah)	2.0/4.0/8.0
Nabíječka baterií (není součástí dodávky)	
Vstupní napětí (V AC) / Frekvence (Hz)	220-240/50
Jmenovitý výkon (W)	45
Výstupní napětí (VDC)	20
Výstupní proud (A)	1.8
Třída ochrany	II

VAROVÁNÍ Uvedené úrovně vibrací a hluku odpovídají hlavním aplikacím nářadí. Pokud je však nářadí používáno k jiným účelům, s jinými příslušenstvími nebo ve špatném technickém stavu, mohou se úrovně vibrací a hluku zvýšit. Tomu lze vyhnout úpravou expozice celou dobu práce. Úrovně hluku a vibrací se liší v závislosti na způsobu používání elektrického nářadí a mohou přesáhnout úrovně uvedené v tomto informačním listu. Tyto úrovně hluku a vibrací lze použít pro porovnání jednoho nářadí s druhým a pro předběžné posouzení expozice. Přesné posouzení zátěže by mělo zohlednit také dobu, kdy je nářadí vypnuté nebo v chodu, ale nepoužívá se. Tím se může celková zátěž během pracovní doby výrazně snížit. Určete další bezpečnostní opatření na ochranu obsluhy, jako jsou: udržba nářadí a příslušenství, udržování rukou v teple, používání ochrany sluchu a organizace pracovního postupu.

POPIS (*VÝKRES 1)

- | | |
|------------------------------------|---|
| 1. Baterie (není součástí dodávky) | 9. Kryt trubky |
| 2. Knoflík ovládací | 10. Krytmotoru |
| 3. Spouštěč spínač | 11. Uzavřený kryt |
| 4. Rukojeť | 12. Knoflík pro nastavení úhlu vyhazování |
| 5. Horní část zařízení | 13. Vodicí deska pro sníh |
| 6. Pomocná rukojeť | 14. Snehové kolečko |
| 7. Uzamykací rukojeť | 15. Nabíječka baterií (není součástí) |
| 8. Spodní část zařízení | |

OBSAH DODÁVKY*

- Instrukce
- Sestava horní trubky akumulátorové s převodovým převodem
- Sestava spodní trubky akumulátorové s převodovým převodem
- Zajišťovací rukojeť trubky podložka šroub (1 sada)
- Pomocná rukojeť zajišťovací podložka šroub (1 sada).

* Upozorňujeme, že obsah balení se může lišit v závislosti na zemi nářadí. Konkrétní informace o obsahu získáte od místních distributorů.

Akumulátorová sněžová fréza PSB20 je určena k rychlému a účinnému odklízení sněhu z malých až středně velkých ploch. Jedná se o lehký a přenosný nástroj, který je ideální pro domácí použití. Lze ji použít pro: Odstraňování sněhu z příjezdových cest, chodníků, teras a teras. Odstraňování čerstvého, sypkého sněhu před jeho nahromaděním. Snadné manévrování ve stísněných prostorech a kolem překážek. Použití: Toto nářadí je ideální pro domácí použití, zejména v městských a příměstských oblastech, kde sníh padá často, ale není silný. Je vhodný také pro lehké komerční použití, například pro odklízení příjezdových cest k malým podnikům nebo bytovým komplexům.

BEZPEČNOSTNÍ POKYNY

POZOR! Seznamte se se všemi bezpečnostními upozorněními, pofiny, obrázky a technickými údaji dodávanými s tímto elektrickým strojem. Nedodržení všech následujících pokynů může mít za následek úraz elektrickým proudem a/nebo vážné zranění.

Všechna varovaná pokyny si uschovejte pro svou potřebu.

Výraz „elektrický stroj“ nebo „elektrické nářadí“ v těchto upozorněních vztahuje na váš elektrický stroj napájený ze sítě nebo na elektrický stroj napájený z akumulátoru (akumulátorový).

SYMBOLY A ZNAČKY



Vždy používejte ochranné brýle - chrániče před částicemi a pilinami.



Noste protiprachovou masku - zabraňuje vdechnutí částic dřeva.



Používejte ochrannou sluchu - Chrání sluch před nadměrným hlukem.



Přečtěte si návod k použití



Obecně varován před nebezpečím



Splnění základních bezpečnostních norem platných evropských směrnic.



Euroasijská značka shody.



Ukrajinská značka shody



Zaručená hladina akustické hmoty.



Než se pokusíte spotřebič sestavit a provozovat, přečtěte si všechny pokyny v návodu k obsluze, porozumíte jim a dodržujte je.



Dávejte pozor na kameny a jiné cizí předměty, které mohou být ze spotřebiče vyvrženy.



Dodržujte odstup.



NEBEZPEČÍ! Nebezpečí pořezání/poškození - Nepřibližujte ruce k rotujícímu rotoru. Nečistěte kryt rotoru rukama. Před odstraňováním nečistot zastavte motor.



Udržujte ruce v dostatečné vzdálenosti od pohyblivých částí. Kontakt s rotujícími součástmi může způsobit vážné zranění. Nikdy se nepokoušejte sahat do běžícího stroje.



Nebezpečí pořezání/roztříštění - Udržujte nohy v dostatečné vzdálenosti od rotujícího rotoru.



Před jakýmkoliv úpravami sněžové radlice vždy vyjměte baterii. Pokud tak neuděláte, může dojít k náhodnému spuštění, které může způsobit zranění osob nebo poškození zařízení.



Nepoužívejte sněžovou frézu na svazích strmějších než 15 stupňů. Takový postup může způsobit ztrátu kontroly, což může mít za následek vážné zranění nebo poškození zařízení. Před zahájením práce se strojem vždy zkontrolujte, zda je svah bezpečný a v rámci doporučeného úhlu.



VLÁŠŤNÍ BEZPEČNOSTNÍ POKYNY PRO AKUMULÁTOROVOU SNĚHOVOU FRÉZU

BEZPEČNOSTNÍ POKYNY PRO VŠECHNY OPERACE

- ♦ Před použitím výrobku si pečlivě přečtěte všechny pokyny na výrobku a v tomto návodu. Podrobně se seznamte s ovládacími prvky a způsobem obsluhy výrobku. Naučte se, jak výrobek zastavit a rychle vypnout ovládací prvky.
- ♦ Nikdy nedovolte dětem nebo osobám se sníženými fyzickými, smyslovými nebo duševními schopnostmi nebo osobám, které nejsou seznámeny s těmito pokyny, aby obsluhovaly, čistily nebo udržovaly tento výrobek. Místní pokyny mohou omezovat věk obsluhy. Nedovolte dětem, aby si s tímto přístrojem hráli.
- ♦ Nepouštějte kolem jdoucí, děti a domácí zvířata do vzdálenosti 15 metrů od pracovního prostoru. Pokud se k výrobku přiblíží jiná osoba, vypněte jej.
- ♦ Dávejte pozor, abyste neuklouzli a neupadli, zejména při pohybu dozadu.

amputovat ruce a nohy. Může také zvedat cizí předměty, které tlačítko testu nabíjí baterii. při vymrštění do vzduchu mohou stát nebezpečnými projektily. Nedodržení následujících bezpečnostních pokynů může mít za následek vážné zranění.

- ◊ Pečlivě zkontrolujte prostor, kde bude zařízení používáno, a odstraňte všechny rohové desky, dráty a jiné cizí předměty.
- ◊ Nezapomeňte, že provozovatel nebo uživatel je odpovědný za nehody nebo škody způsobené jiným osobám nebo jejich majetku. Uživatel je odpovědný za posouzení možných rizik v oblasti práce, navíc musí přijmout veškerá opatření k zajištění své bezpečnosti a bezpečnosti ostatních, zejména na svazích, nerovných, kluzkých nebo nestabilních površích.
- ◊ Zařízení nepoužívejte bez vhodného zimního oblečení. Vyvarujte se volného oblečení, které by mohlo být zachyceno pohyblivými se částmi. Používejte obuv, která zlepší stabilitu na kluzkém povrchu.
- ◊ Nepokoušejte se odklízet sniž ze šterkových nebo kamenitých povrchů. Tento výrobek je určen pouze pro použití na zpevněných površích.
- ◊ Nikdy se nepokoušejte provádět žádné úpravy za chodu motoru (pokud to není výslovně doporučeno výrobcem).
- ◊ Při práci a seřizování nebo opravách vždy používejte ochranné brýle, abyste ji chránili před cizími předměty, kterých byste se stroje vymrštěny.
- ◊ Nedávejte ruce ani nohy do blízkosti nebo pod rotující části. Vždy se držte v dostatečné vzdálenosti od výfukového otvoru.
- ◊ Při jízdě po šterkových cestách nebo při jejich přejíždění dbejte zvýšené opatrnosti. Dávejte pozor na skrytá nebezpečí nebo možný provoz.
- ◊ Pokud narazíte na cizí předmět, zastavte motor. Před opětovným spuštěním a provozem akumulátorové sněhové frézy pečlivě zkontrolujte zda není poškozena a poškozené opravte.
- ◊ Pokud začne přístroj abnormálně vibrovat, zastavte motor a okamžitě přístroj zkontrolujte, abyste zjistili příčinu. Vibrace jsou obvykle známkou poruchy.
- ◊ Zastavte motor a vyjměte akumulátor vždy, když opouštíte pracoviště, při přepravě jednotky, před čištěním krytu rotorové lopatky a při provádění jakýchkoli oprav, seřizování nebo kontrol jednotky.
- ◊ Při čištění, opravě nebo kontrole akumulátorové sněhové frézy se ujistěte, že se všechny pohyblivé části zcela zastavily, než začnete.
- ◊ Při práci na svazích dbejte zvýšené opatrnosti.
- ◊ Nikdy nepracujte s akumulátorovou sněhovou radlicí bez nainstalovaných bezpečnostních krytů a dalších ochranných zařízení, která jsou v řádném provozním stavu.
- ◊ Nikdy nesměřujte výtlak sněhu na osoby nebo místa, kde by mohlo dojít ke škodám na majetku. Zabraňte přístupu dětí, domácích zvířat a jiných nepovolených osob do pracovního prostoru.
- ◊ Nepřetěžujte stroj tím, že se budete snažit odklízet sniž příliš vysokou rychlostí.
- ◊ Při couvání s akumulátorovou sněhovou frézou se dívejte dozadu a dbejte zvýšené opatrnosti.
- ◊ Akumulátorovou sněhovou frézu nikdy nepoužívejte za snížené viditelnosti nebo osvětlení. Vždy se ujistěte, že jste stabilní a pevně držíte rukojeti sněhové frézy. Se zařízením chodte, nikoli běhejte.

NAPÁJENÍ

Ujistěte se, že je nářadí napájeno 20 V akumulátory Procraft (2 Ah, 4 Ah nebo 8 Ah). Použití jiných baterií může nářadí poškodit a zhoršit jeho výkon. Nářadí je navrženo pro práci s 20V lithium-iontovými akumulátory Procraft, které poskytují stabilní a spolehlivý výkon.

POUŽITÍ

POZOR!

Před instalací nebo demontáží příslušenství se ujistěte, že je nářadí vypnuté, a vyjměte baterii, abyste zabránili náhodnému zapnutí.

Vyjmutí baterie

Chcete-li baterii vyjmout, stiskněte tlačítko aretace baterie a vytáhněte baterii kolmou rukojetí nářadí.

Připravení baterie

Nabíječka je posuvná a má dva indikátory: červený a zelený. Červený indikátor ukazuje, že nabíjení probíhá, a zelený indikátor ukazuje, že nabíjení je dokončeno. Na samotné baterii může být indikátor nabíjení. Chcete-li zkontrolovat uroveň nabíjení, stiskněte

- ◇ 1 dioda:25% náboje
- ◇ 2 diody:50%nabití
- ◇ 3 diody:75%nabití
- ◇ 4 diody:plněnabité

zapnutístroje můžetepojistikkuvolnita pokračovatv práci.

Пошаговая инструкция:

1. Připojte nabíječku
 - ◇ Zapojte nabíječku do elektrické zásuvky.
2. Vložte baterii
 - ◇ Zasuňte baterii do nabíječky do kůžezapadnéa svémístu.
3. Zkontrolujte av nabíjení
 - ◇ Rozsvítíte červená kontrolka a žerásignalizuje že probíhá nabíjení.
4. Ukončení nabíjení
 - ◇ Když je baterie plněnabitá rozsvítíte zelená kontrolka.
5. Vyměte baterii
 - ◇ Po dokončení nabíjení vyměte baterii z nabíječky a odpojte nabíječku ze zásuvky.
6. Kontrola stavu nabití baterie (volitelně)
 - ◇ Stisknutím tlačítka testu nabití na baterii zjistíte úroveň nabití pomocí kontrolky LED baterie.

Instalace baterie

Zasuňte baterii (1) do základny nástroje (2), dokud nezapadne na místo (obrázek 5).

Montáž

Výložník (obrázek 2)

1. Zasuňte horní trubku do spodní trubky. Zarovnejte otvory pro šrouby.
2. Zarovnejte otvory na každé trubce a ujistěte se, že vnitřní vodič (A) neprochází montážními otvory.
3. Pomocí dodaného šroubu a otočné matice obě části bezpečně spojte.

Pomocná rukojeť (obrázek 3)

1. Uvolněte roubu nakloně rukojeti do pracovní polohy.
2. Nastavte výšku rukojeti do bezpečné a pohodlné polohy a zajistěte ji šroubem.

Nastavení řídivní rukojeti

1. Zastavte stroja vyměte baterii. Počkejte až se rotor zcela zastaví.
2. Uvolněte pomocnou rukojeť (1) otáčením šroubu proti směru hodinových ručiček. Otočte pomocnou rukojeť (2) do pohodlné polohy. (Obrázek 4).
3. Zajistěte rukojeť utažením šroubu (1).
4. Vložte baterii a pokračujte v provozu

POZNÁMKA. Nezapomeňte pomocnou rukojeť pevně utáhnout, aby se zabránilo jejímu pohybu nebo posunutí pyložíniku.

Nastavení hlavy hazování sněhu (Obr. 7-8)

⚠ Upozornění: Při jízdě na sněhu nenastavujte úhel vyhazování. Pokud chcete úhel nastavit, zastavte stroj.

Úhel výhozu akumulátorové sněhové frézy lze snadno nastavit pomocí nastavovacího knoflíku (12).

Otočením rukojeti doleva se sníh odvádí doleva. Otáčením rukojeti rovně se sníh vrhá přímo dopředu, zatímco otáčením vpravo se sníh vrhá vpravo. Otáčením knoflíku se mění směr talířů (13), čímž můžete nastavit úhel vyhazování sněhu podle svých potřeb.

Spuštění stroje

⚠ UPOZORNĚNÍ Ujistěte se, že se v prostoru, který má být vycištěn, nenachází kameny, hračky a jiné cizí předměty, které by mohly být zachyceny a vymrštěny listy rotoru. Takové předměty mohou být pokryty sněhem a snadno přehlédnutelné, proto před zahájením práce zapomeňte oblast důkladně zkontrolovat.

⚠ POZOR!

Před použitím nářadí vždy zkontrolujte, zda spínač správně funguje. Po uvolnění spínače by se měl snadno vrátit do polohy „Vypnuto“.

1. Chcete-li akumulátorovou sněhovou frézu spustit, stiskněte a podržte palcem tlačítko pojistky (obr. 6, poz. 1) na boku rukojeti a poté stiskněte startovací spínač (obr. 6, poz. 2). Po

2. Chcete-li akumulátorovou sněhovou frézu zastavit, Dodržujte také případně další národní předpisy. uvolněte spouštěcí spínač.


Použití akumulátorové sněhové frézy

1. Spustíte akumulátorovou sněhovou frézu. Tlačte sněhovou frézu dopředu pohodlnou rychlostí, ale dostatečně pomalu, abyste cestu zcela vyčistili. Rychlost jízdy by měla být určena šířkou odklizení sněhovou frézou a hloubkou sněhu.
2. V závislosti na okolí nasměrujte odhoz sněhu doprava, doleva nebo rovně.
3. Pro co neefektivnější odklizení sněhu směřujte výhoz sněhu po větru a mírně překryjte předchozí přejezd.
4. Pokud potřebujete odklizení sněhu na povrchu z drčeného kamene nebo šterku, zatlačte rukojeť dolů (kolo pro odhoz sněhu by se mělo zvednout nad povrch), aby stroj nezachytil volný materiál, který by mohl být vymrštěn.
5. Tato akumulátorová sněhová fréza odklízí cestu širokou 30 cm a hlubokou až 15 cm na jeden přejezd.
6. Při odklizení hlubších závějí držte akumulátorovou sněhovou frézu za horní spodní rukojeť a provádějte vyvážené bozametac pohyby. Na jeden průjezd odstraňte až 15 cm sněhu a opakujte tolikrát, kolikrát je třeba.
7. Po skončení práce se sněhem nechte stroj několik minut běžet, abyste zabránili zamrznutí lopatek rotoru.
8. Po použití akumulátorové sněhové frézy vyjměte baterii. Sněhovou frézu zavěste, abyste zabránili jejímu ztracení nebo poškození.

PÉČÍ A ÚDRŽBY

Před prováděním preventivní údržby se vždy ujistěte, že je nářadí vypnuté a akumulátor vyjmutý.

Čištění a paně řízení rotoru

 Kontakt rukou s rotujícími lopatkami rotoru uvnitř krytu rotoru je nejčastější příčinou úrazů spojených s akumulátorovými sněhovými frézami. Nikdy nečistěte rukama ucpaný kryt rotoru.

Čištění krytu rotoru:

1. Vypněte motor a vyjměte baterii.
2. Počkejte 10 sekund, abyste se ujistili, že se listy rotoru zcela zastavily. K čištění rotoru vždy používejte čisticí nástroj, nikoli ruce.

Pro bezpečný a spolehlivý provoz nářadí nezapomeňte, že opravy, údržbu a seřízení musí provádět pouze autorizovaná servisní střediska s použitím originálních náhradních dílů a spotřebního materiálu.

OCHRANA ŽIVOTNÍHO PROSTŘEDÍ




Elektrická a nářadí baterie příslušenství obaly by měly být recyklovány způsobem šetrným k životnímu prostředí. Nevyhazujte elektrická a nářadí baterie do domovního odpadu!

V zájmu ochrany životního prostředí je nutné použítou baterii, zejména lithiovou, správně zlikvidovat. Pro správnou likvidaci baterii při používání spotřebiče definitivně vybijte, vyjměte ji a poté zakryjte kontakty elektrickou páskou, abyste zabránili zkratu. Baterii neotvírejte a nelikvidujte ji po částech. Likvidujte ji na místě k tomu určeném.



Pouze pro země EU:

 V souladu s evropskou směrnicí 2012/19/EU o odpadních elektrických a elektronických zařízeních a příslušnými

vnitrostátními právními předpisy a v souladu s evropskou směrnicí 2006/66/EC musí být vadné nebo vyřazené baterie a elektronická zařízení hromaděny za účelem ekologicky bezpečné recyklace.

Při nesprávné likvidaci mohou být použité elektrická a elektronická zařízení škodlivé účinky na životní prostředí a lidské zdraví v důsledku možné přítomnosti nebezpečných látek.

PŘEPRAVA

Na lithium-iontové baterie se vztahují požadavky týkající se přepravy nebezpečných věcí. Baterie mohou být přepravovány samotným uživatelem po silnicích bez nutnosti dodržovat další předpisy. Při přepravě pomocí třetích stran (např. letadlem nebo spedičí) je třeba dodržovat zvláštní požadavky na balení a označování. V takovém případě musí být do přepravy zasílky k přepravě zapojen odborník na nebezpečné zboží.

Akumulátor balte pouze s nepoškozeným krytem. Uzavřete otevřené kontakty a zabalte baterii tak, aby se nemohla uvnitř obalu pohybovat.

SK | SLOVENSKÝ
AKUMULÁTOROVÁ ŠNEHOVÁ FRÉZA
PSB20
POUŽÍVATEĽSKÁ PRÍRUČKA

TECHNICKÉ ŠPECIFIKÁCIE	
Model/fia	PSB20
Menovitá napätie (VDC)	20
Menovitý výkon (W)	324
Volnobežná rýchlosť (min ⁻¹)	2700
Šírka čistenia (mm)	300
Max. hĺbka čistenia (mm)	150
Max. vzdialenosť ťahzánia (m)	6
Nastavenie hla vyhadzovani (°)	-35 - 35
Hodnoty hladiny hluku stanovené podľa normy EN 60335-1	
Hladina akustického tlaku (dB(A))	$L_{pA}=76.2$
Nameraná hladina akustického výkonu (dB(A)) _{WA}	$L_{WA}=86.3$
Zaručená hladina akustického výkonu (dB(A))	$L_{WA}=90$
Neistota K (dB(A))	K=3
Všeobecné hodnoty vibrácií a chyba K sú stanovené podľa normy EN 60335-1	
Úroveň vibrácií (m/s ²)	1.43
Presnosť K (m/s ²)	1.5
Úroveň ochrany	IPX1
Trieda ochrany	III
Hmotnosť EPTA (s batériou 4 Ah) (kg)	4.8
Hmotnosť náradia bez akumulátora (kg)	4.15
Hmotnosť vrátane príslušenstva (kg)	5.15
Batérie (nie je súčasťou balenia)	
Menovitá napätie (VDC)	20
Typ batérie	Li-ion
Kapacita (Ah)	2.0/4.0/8.0
Nabíjač batérií (nie je súčasťou balenia)	
Vstupná napätie (V AC) / Frekvencia (Hz)	220-240 / 50
Menovitý výkon (W)	45
Výstupná napätie (VDC)	20
Výstupný prúd (A)	1.8
Trieda ochrany	II

VAROVANIE: Uvedené úrovne vibrácií a hluku zodpovedajú hlavným aplikáciám náradia. Ak sa však náradie používa na iné účely, s iným príslušenstvom alebo v zlom technickom stave, hladiny hluku a vibrácií sa môžu líšiť. To môže výrazne zvýšiť úroveň vystavenia počas celého pracovného obdobia. Úroveň hluku a vibrácií sa líšia v závislosti od spôsobu používania elektrického náradia a môžu prekročiť úrovne uvedené v tomto informačnom liste. Tieto úrovne hluku a vibrácií sa môžu použiť na porovnanie jedného náradia s druhým a na predbežné posúdenie expozície. Pri presnom posúdení záťaž by sa mal zohľadniť čas, keď je náradie vypnuté alebo beží, ale nepoužíva sa. To môže výrazne znížiť celkovú záťaž počas pracovného obdobia. Určite ďalšie bezpečnostné opatrenia ochrany obsluhy ako napríklad: údržba náradia a príslušenstva, udržiavanie čistoty, používanie ochrany sluchu a organizácia pracovného postupu.

POPIS ZARIADENIA(*KRESLENIE1)

1. Batéria(nieje súčasťou balenia)	9. Krytrúrky
2. Tlačidlovápoistka	10. Krytmotora
3. Spúšťacíspínač	11. Uzavretýkryt
4. Rukoväť	12. Gombíkna nastaveníahla vyhadzovania
5. Hornáčast'zariadenia	13. Snehová vodiacaosloska
6. Pomocnárukoväť	14. Snehové koliesko
7. Blokovacírukoväť	
8. Spodnáčast'zariadenia	

OBSAH DODÁVK* *

1. Inštrukcie
2. Montážnornejúrkyakumulátorovejehovefrézy
3. Zostavapodnejúrkyakumulátorovejehovefrézy
4. Rukováha zaisteníúrky, podložka skrutka(1 sada)
5. Pomocnárukoväť, blokovacírukoväť, podložka skrutka(1 sada)

* Upozorňujeme, že obsah balenia sa môže líšiť v závislosti od krajiny nákupu. Konkrétne informácie o obsahu dodávky vám poskytnú miestni distribútori.

Akumulátorová snehová fréza PSB20 je navrhnutá na rýchle a efektívne odstraňovanie snehu z malých až stredne veľkých plôch. Je to ľahký a prenosný nástroj, ktorý je ideálny na domáce použitie. Môže sa používať na: Odstraňovanie snehu z príjazdových ciest, chodníkov, terás a terás. Odstraňovanie čerstvého, voľného snehu pred jeho nahromadením. Jednoduché manévrovanie v stiesnených priestoroch a okolo prekážok. Použitie: Tento nástroj je ideálny na domáce použitie, najmä v mestských a prímestských oblastiach, kde je sneženie časté, ale nie silné. Je vhodný na ľahké komerčné použitie, napríklad na čistenie príjazdových ciest k malým podnikom alebo bytovým komplexom.

BEZPEČNOSTN POKYNY

POZOR! Zoznámte sa so všetkými bezpečnostnými upozorneniami, pojmými, obrázkami špecifickými a odvolanými týmto elektrickým strojom. Nedodržanie všetkých nasledujúcich pokynov môže mať za následok úraz elektrickým prúdom a/alebo závažné zranenie.

Všetky upozornenia pokynysi uschovajte.

Pojem, "elektrický stroj" alebo, "elektrická rádiová" týchto upozorneniach sa vzťahuje na váš elektrický stroj napájaný zo siete alebo na elektrický stroj napájaný z batérie (akumulátorový).

SYMBOL' A ZNAČK'



Vždy používajte ochranné okuliare - chránia oči pred časticami a pilinami.



Noste protiprachovú masku - Zabraňuje vdýchnutiu častícok dreva.



Noste ochranu sluchu - Chráni sluch pred nadmerným hlukom.



Prečítajte si pokyny



Všeobecné upozornenia a nebezpečenstvo



Súlad so základnými bezpečnostnými normami platných európskych smerníc.



Euroázijská značka zhody.



Ukrajinská značka zhody



Zaručená hladina akustického výkonu.



Pred začatím montáže prevádzky si prečítajte pochopite a dodržiavajte všetky pokyny uvedené v návode na obsluhu.



Dávajte si pozor na kamene a iné cudzie predmety, ktoré môžu byť zo spotrebiča vymrštené.



Dodržiavajte odstup.



NEBEZPEČENSTVO Nebezpečenstvo poranenia / poranenia - Ruky držte mimo dosahu rotujúceho rotora. Nečistite kryt rotora rukami. Pred odstraňovaním čistiť zastavte motor.



Udržujte ruky v dostatočnej vzdialenosti od pohyblivých častí. Kontakty rotujúcimi súčasťami môžu spôsobiť vážne poranenie. Nikdy sa nepokúšajte siahnuť do bežiaceho stroja.



Nebezpečenstvo poranenia / rozdelenia - Držte nohy ďalej od rotujúceho rotora.



Pred akýmkoľvek úpravami snehovej frézy vždy vyberte batériu. V opačnom prípade môže dôjsť k náhodnému spusteniu, čo môže mať za následok zranenie osôb alebo poškodenie zariadenia.



Snehový pluh nepoužívajte na svahoch strmších ako 15 stupňov. Môže to spôsobiť stratu kontroly, čo môže mať za následok vážne zranenie alebo poškodenie zariadenia. Pred uvedením stroja do prevádzky vždy skontrolujte, či je svah bezpečný a v rámci odporúčaného uhla.



OSOBNITÉ BEZPEČNOSTNÉ POKYNY PRE AKUMULÁTOROVÚ SNEHOVÚ FRÉZU

BEZPEČNOSTNÉ POKYNY PRE VČETKY OPERÁCIE

- ♦ Pred použitím výrobku si pozorne prečítajte všetky pokyny na výrobku a v tejto príručke. Podrobne sa oboznámte s ovládacími prvky a spôsobom obsluhy výrobku. Naučte sa, ako výrobok zastaviť a rýchlo vypnúť ovládacie prvky.
- ♦ Nikdy nedovoľte, aby tento výrobok obsluhovali, čistili alebo udržiavali deti alebo osoby so zníženými fyzickými, zmyslovými alebo mentálnymi schopnosťami, alebo osoby, ktoré nie sú oboznámené týmito pokynmi. Miestne pokyny môžu obmedzovať vek obsluhy. Nedovoľte deťom, aby sa s týmito zariadeniami hrali.
- ♦ Udržujte okolo idúcich, deti a domáce zvieratá mimo pracovného priestoru v okruhu 15 metrov. Ak sa k výrobku priblíži iná osoba, vypnite ho.
- ♦ Dávajte pozor, aby nedošlo k pošmyknutiu a pádu, najmä pri pohybe dozadu.
- ♦ Táto akumulátorová snehová fréza môže pri nesprávnom používaní amputovať ruky a nohy. Môže tiež zachytiť cudzie predmety, ktoré sa pri vymrštení do vzduchu môžu stať nebezpečnými projektilmi. Nedodržanie nasledujúcich bezpečnostných pokynov môže mať za následok vážne poranenia.
- ♦ Starostlivo skontrolujte priestor, kde sa bude zariadenie používať, a odstráňte všetky káble, dosky, káble a iné cudzie predmety.
- ♦ Nezbudnite, že prevádzkovateľ alebo používateľ je zodpovedný za nehody alebo škody spôsobené iným osobám alebo ich majetku. Používateľ je zodpovedný za posúdenie príjazdových oblastí, v ktorej pracuje, okrem toho musí prijať všetky preventívne opatrenia a zaistiť vlastnej bezpečnosti a bezpečnosti ostatných osôb, najmä na svahoch, nerovných, klzkých alebo nestabilných povrchoch.
- ♦ Zariadenie nepoužívajte bez vhodného zimného oblečenia. Vyhnite sa voľnému oblečeniu, ktoré by sa mohlo zachytiť o pohyblivé časti. Noste obuv, ktorá zlepši stabilitu na klzkom povrchu.
- ♦ Nepokúšajte sa odstraňovať sneh zo štrkových alebo drevených povrchov. Tento výrobok je určený len na používanie na spenených povrchoch.
- ♦ Nikdy sa nepokúšajte vykonávať žiadne nastavenia so spusteným

PRO-CRAFT

- 15 motorom (pokiaľ to výslovne neodporúča výrobca).
- 15 Pri práci a pri nastavovaní alebo opravách vždy noste ochranné okuliare, aby ste si chránili oči pred cudzími predmetmi, ktoré môžu byť vymrštené zo stroja.

- ◊ Nedávajte ruky ani nohy do blízkosti alebo pod rotujúce časti. Vždy po dokončení nabíjania vyberte batériu z nabíjačky a odpojte sa držte mimo výfukového otvoru.
- ◊ Pri pohybe na štrkových cestách alebo cez ne dbajte na zvýšenú opatrnosť. Dávajte pozor na skryté nebezpečenstvá alebo možnú premávku.
- ◊ Ak narazíte na cudzí predmet, zastavte motor. Pred opätovným spustením prevádzky akumulátorovej snehovej frézy starostlivo skontrolujte, či nie je poškodená a poškodenia opravte.
- ◊ Ak zariadenie začne abnormálne vibrovať, zastavte motor a okamžite skontrolujte zariadenie, aby ste zistili príčinu. Vibrácie sú zvyčajne znakom poruchy.
- ◊ Motor zastavte a batériu vyberte vždy, keď opúšťate pracovisko, pri preprave jednotky, pred čistením krytu rotorovej lopatky pri vykonávaní akýchkoľvek opráv, nastavovaní alebo kontrol jednotky.
- ◊ Pri čistení, oprave alebo kontrole akumulátorovej snehovej frézy sa pred začatím čistenia uistite, že sa všetky pohyblivé časti úplne zastavili.
- ◊ Pri práci sa vyhýbajte zvýšenej opatrnosti.
- ◊ Batériovú snehovú frézu nikdy nepoužívajte bez nainštalovaných bezpečnostných krytov a iných ochranných zariadení, ktoré sú v riadnom technickom stave.
- ◊ Vyhadzovanie snehu nikdy nesmerujte na osoby alebo miesta, kde by mohlo dôjsť k poškodeniu majetku. Do pracovného priestoru nepúšťajte deti, domáce zvieratá a iné nepovolené osoby.
- ◊ Nepretŕžajte stroj tým, že sa budete pokúšať odpratávať sneh príliš vysokou rýchlosťou.
- ◊ Pri úvaní akumulátorovej snehovej frézy sa obzerajte dozadu a buďte opatrní.
- ◊ Akumulátorovú snehovú frézu nikdy nepoužívajte za zníženej viditeľnosti alebo pri zhoršených svetelných podmienkach. Vždy sa uistite, že ste stabilní a pevne držíte rukoväť snehovej frézy. So zariadením chodte, nie bežte.

NAPÁJANIE

Uistite sa, že je nariadené napájané 20V batériami Procraft (2 Ah, 4 Ah alebo 8 Ah). Použitie iných batérií môže náradie poškodiť a zhoršiť jeho výkon. Náradie je navrhnuté na prácu s lítium-iónovými akumulátormi Procraft 20V, ktoré poskytujú stabilný a spoľahlivý výkon.

POUŽITIE

POZOR!

Pred inštaláciou alebo demontážou príslušenstva sa uistite, že je náradie vypnuté, a vyberte batériu, aby ste zabránili náhodnému zapnutiu.

Vybratie batérie

Ak chcete vybrať batériu, stlačte tlačidlo blokovania batérie a vytiahnite batériu kolmo na rukoväť náradia.

Pofiy n nabíjanie batérie

Nabíjačka je posuvná a má dva indikátory: červený a zelený. Červený indikátor ukazuje, že prebieha nabíjanie, a zelený indikátor ukazuje, že nabíjanie je ukončené. Na samotnej batérii sa môže nachádzať indikátor nabíjania. Ak chcete skontrolovať úroveň nabitia, stlačte tlačidlo testovania nabíjania batérie.

- ◊ 1 dióda: 25% nabitie
- ◊ 2 diódy: 50% nabitie
- ◊ 3 diódy: 75% nabitie
- ◊ 4 diódy: plne nabité

Pofiy n fofza fofiom:

1. Prípojte nabíjačku
 - ◊ Zapojte nabíjačku do elektrickej zásuvky.
2. Vložte batériu
 - ◊ Batériu nasadte na nabíjačku v mnezacvaknute mieste.
3. Skontrolujte nabíjanie
 - ◊ Rozsvietená červená kontrolka LED, ktorá signalizuje, že prebieha nabíjanie.
4. Ukončenie nabíjania
 - ◊ Keď je batéria plne nabitá, rozsvietená zelená kontrolka.
5. Vyberte batériu

6. Kontrola úrovnenabitíabaterie(volitelné)

- ◊ o Stlačením tlačidla testu nabitia batérie uistite úroveň nabitia pomocou LED diód batérie.

snehu a opakujte toľkokrát, koľkokrát je potrebné.

Inštalácia batérie

Batériu (1) zasuňte do základnej nástroja (2), kým nezacvakne miesto (obrázok 5).

Montáž

Výložník (obrázok 2)

1. Vložte hornú rúrkudo dolnej rúrky. Zarovnajte otvory preskrutky.
2. Zarovnajte otvory na každej rúrke a uistite sa, že vnútorný vodič (A) neprechádza cez montážne otvory.
3. Bezpečne upevnite obe časti pomocou dodanej skrutky a otočnej matice.

Pomocná ufoväť (obrázok 3)

1. Uvoľnite skrutku a nakloňte rukoväť do pracovnej polohy.
2. Nastavte výšku rukoväte do bezpečnej a pohodlnej polohy a zaistite ju skrutkou.

Nastavenie prídavnej ufoväte

1. Zastavte zariadenie a vyberte batériu. Počkajte, kým sa rotor úplne nezastavi.
2. Uvoľnite pomocnú rukoväť (1) otáčaním skrutky proti smeru hodinových ručičiek. Otočte pomocnú rukoväť (2) do pohodlnej polohy. (Obrázok 4).
3. Pomocnú rukoväť zaistite dotiahnutím skrutky (1).
4. Vložte batériu a pokračujte prevádzkou.

POZNÁMKA. Uistite sa, že ste pomocnú rukoväť pevne utiahli, aby ste zabránili pohybu alebo posunutiu pomocnej rukoväte na výložníku.

Nastavenie hľavyhadzovania snehu (obr. 7-8)

⚠ Upozornenie: Pri jazde na snehu neupravujte uhol vysunutia. Ak chcete nastaviť uhol, zastavte stroj.

Uhol vyhadzovania akumulátorovej snehovej frézy sa dá jednoducho nastaviť pomocou nastavovacieho gombíka (12).

Otočením gombíka doľava sa nasmeruje vyhadzovanie snehu doľava. Otočením gombíka rovno dopredu sa bude sneh vyhadzovať rovno dopredu, zatiaľ čo otočením doprava sa bude sneh smerovať doprava. Otáčaním gombíka sa mení smer tanierov (13), čo umožňuje nastaviť uhol vypúšťania snehu podľa vašich potrieb.

Spustenie stroja

⚠ VAROVANIE! Uistite sa, že na čistenej ploche nie sú kamene, hračky a iné cudzie predmety, ktoré by mohli byť zachytené a odhodnené lopatkami rotora. Takéto predmety môžu byť pokryté snehom a ľahkých prehliadnete preto pred začatím práce nezabudnite oblasť dôkladne skontrolovať.

⚠ POZOR!

Pred použitím nástroja vždy skontrolujte, či spínač správne funguje. Po uvoľnení spínača by sa mal ľahko vrátiť do polohy „Vypnuté“.

1. Ak chcete akumulátorovú snehovú frézu spustiť, stlačte a podržte palcom poistné tlačidlo (obr. 6, poz. 1) na boku rukoväte a potom stlačte spínač startovania (obr. 6, poz. 2). Po zapnutí stroja môže spínač uvoľniť a pokračovať v práci.
2. Ak chcete akumulátorovú snehovú frézu zastaviť, uvoľnite spúšťací spínač.

Používanie akumulátorovej snehovej frézy

1. Spustite akumulátorovú snehovú frézu. Tlačte snehovú frézu dopredu pohodlnou rýchlosťou, ale dostatočne pomaly, aby ste úplne vyčistili cestu. Šírka čistenia snehovej frézy a hĺbka snehuby majú určovať rýchlosť jazdy.
2. Odhadzovanie snehu nasmerujte v závislosti od okolia doprava, doľava alebo rovno.
3. Na čo najefektívnejšie odstránenie snehu nasmerujte výmet snehu po vetre a mierne prekryvajte predchádzajúci prejazd.
4. Ak potrebujete odpratať sneh na povrchu z drveného kameňa alebo štrku, zatlačte rukoväť nadol (koleso na odhadzovanie snehuby sa malozdvihnúť nad povrch), aby stroj nezachytával voľný materiál, ktorý môže byť vymrštený.
5. Táto akumulátorová snehová fréza na jeden prejazd vyčistí cestu širokú 30 cm a hlbokú až 15 cm.
6. Pri odstraňovaní hlbších závejov držte akumulátorovú snehovú frézu za hornú a dolnú rukoväť a vykonávajte kývavé alebo zametacie pohyby. Na jeden prechod odstráňte až 15 cm

- Po skončení práce so snehom pustite stroj na niekoľko minút, aby ste zabránili zamrznutiu lopatiek rotora.
- Po použití akumulátorovej snehovej frézy vyberte batériu. Snehovú frézu zaveste, aby ste zabránili jej strate alebo poškodeniu.

STAROSTLIVOSŤ A ÚDRŽBA

Pred vykonávaním preventívnej údržby sa vždy uistite, že je náradie vypnuté a batéria je vybraná.

Čistenie lopatiek rotora

⚠ Kontakt rúk s rotujúcimi lopatkami rotora vo vnútri krytu rotora je najčastejšou príčinou poranení spojených s akumulátorovými snehovými frézami. Nikdy nečistite rukami upchatý kryt rotora.

Ak chcete vyčistiť puždr rotora:

- Vypnite motor a vyberte batériu.
- Počakajte 10 sekúnd a uistite sa, že sa listy rotora úplne zastavili. Čistite rotor vždy používajte čistiaci nástroj, nie ruky.

Pre bezpečnú a spoľahlivú prevádzku náradia nezabudnite, že opravy, údržbu a nastavenia musia vykonávať autorizované servisné strediská, ktoré používajú len originálne náhradné diely a spotrebný materiál.

OCHRANA ŽIVOTNÉHO PROSTREDIA



Elektrické náradie, batérie, príslušenstvo a obaly by mali byť recyklované spôsobom šetrným k životnému prostrediu. Nevyhadzujte elektrické náradie a batérie do domového odpadu!

V záujme ochrany životného prostredia je nutné použitú batériu, najmä lítiovú, správne likvidovať. Pre správnu likvidáciu batérie pri používaní spotrebiča definitívne vyberte, vyberte ju a potom zakryte kontakty elektrickou páskou, aby ste zabránili skratu. Batériu neotvárajte a nelikvidujte ju po častiach. Likvidujte na miesta to určenom.



Len pre Európu



V súlade s európskou smernicou 2012/19/EÚ o odpadových elektrických a elektronických zariadeniach a príslušnými nariadeniami právnych predpisov súlade s európskou smernicou 2006/66/EC musia byť chybné alebo vyradené batérie a elektronické zariadenia zhromažďované za účelom ekologicky bezpečnej recyklácie.

Pri nesprávnej likvidácii môžu mať použité elektrické a elektronické zariadenia škodlivé účinky na životné prostredie a ľudské zdravie v dôsledku možnej prítomnosti nebezpečných látok.

PREPRAVA

Na lítium-iónové batérie sa vzťahujú požiadavky týkajúce sa prepravy nebezpečných vecí. Batérie môžu byť prepravované samotným užívateľom po ceste bez nutnosti dodržiavať ďalšie predpisy. Pri preprave pomocou tretích strán (napr. lietadlom alebo špediou) je potrebné dodržiavať zvláštné požiadavky na balenie a označovanie. V takom prípade musí byť do prípravy zásielky na prepravu zapojený odborník na nebezpečné tovar.

Akumulátor balte iba s nepoškodeným krytom. Uzavrite otvorené kontakty a zabalte batériu tak, aby sa nemohla vnútorne pohybovať. Dodržujte tiež prípadné ďalšie národné predpisy.

PL | POLSKI AKUMULATOROWA ŚNIEŻARKA PSB20 INSTRUKCJA OBSŁUGI

DANE TECHNICZNE

Model	PSB20
Napięcie znamionowe (V DC)	20
Moc znamionowa (W)	324
Prędkość obrotowa bez obciążenia (min ⁻¹)	2700
Szerokość odśnieżania (mm)	300
Maksymalna głębokość odśnieżania (mm)	150
Maksymalna odległość wyrzutu (m)	6
Regulacja kąta wyrzutu (°)	-35 - +35
Wartość emisji hałasu i wibracji zgodnie z EN 60335-1:	
Poziomciśnienie akustyczne (dB(A))	$L_{pa}=76.2$
Poziom moc akustyczna (dB(A))	$L_{wA}=86.3$
Gwarantowany poziom mocy akustycznej (dB(A))	$L_{wA,guar}=90$
Błąd pomiaru (dB(A))	K=3
Całkowity poziom wibracji i niepewność K wyznaczono zgodnie z EN 60335-1:	
Poziom wibracja (m/s ²)	1.43
Błąd pomiaru K (m/s ²)	1.5
Kategoria ochrony	IPX1
Klasa ochronności	III
Waga EPTA (z akumulatorem) (kg)	4.8
Waga (bez akumulatora) (kg)	4.15
Waga z akcesoriami (kg)	5.15
Akumulatorki w zestawie	
Napięcie znamionowe (V DC)	20
Typ akumulatora	Li-ion
Pojemność (Ah)	2.0 / 4.0 / 8.0
Ladowarki w zestawie	
Napięcie wejściowe (V AC) / Częstotliwość (Hz)	220-240/50
Moc znamionowa (W)	45
Napięcie wyjściowe (V DC)	20
Prąd wyjściowy (A)	1.8
Klasa ochronności	II

OSTRZEŻENIE Podany w niniejszej instrukcji poziom drgań i poziom emisji hałasu zostały zmierzone zgodnie ze znormalizowaną procedurą pomiarową i mogą zostać użyte do porównywania elektronarzędzi. Można ich także użyć do wstępnej oceny poziomu drgań i poziomu emisji hałasu. Podany poziom drgań i poziom emisji hałasu jest reprezentatywny dla podstawowych zastosowań elektronarzędzia. Jeżeli elektronarzędzie użyte zostanie do innych zastosowań lub z innymi narzędziami roboczymi, a także jeśli nie będzie właściwie konserwowane, poziom drgań i poziom emisji hałasu mogą różnić się od podanych wartości.

Podane powyżej przyczyny mogą spowodować podwyższenie poziomu drgań i poziomu emisji hałasu w czasie pracy. Aby dokładniej ocenić poziom drgań i poziom emisji hałasu, należy wziąć pod uwagę także okresy, gdy urządzenie jest wyłączone lub gdy jest ono wprawdzie włączone, ale nie jest używane do pracy. Podane powyżej przyczyny mogą spowodować obniżenie poziomu drgań i poziomu emisji hałasu w czasie pracy. W ten sposób łączna (obliczana na pełny wymiar czasu pracy) ekspozycja na drgania może okazać się znacznie niższa. Należy wprowadzić dodatkowe środki bezpieczeństwa, mające na celu ochronę osoby obsługującej przed skutkami ekspozycji na drgania, np.: konserwacja elektronarzędzia i narzędzi roboczych, zapewnienie odpowiedniej temperatury, aby nie dopuścić do wyziębienia rąk, właściwa organizacja czynności wykonywanych podczas pracy.

OPIS (*OBRAZEK1)

- | | |
|-------------------------------|--|
| 1. Akumulator(brak zestawie) | 9. aślepkarury |
| 2. Kontrblokada włącznika | 10. Obudowa silnika |
| 3. Spust włącznika | 11. Zamknięta obudowa |
| 4. Uchwyt główny | 12. Dźwignia zmiany kąta wyrzutu |
| 5. Część górna urządzenia | 13. Łopatkowy wrzutnik śniegu |
| 6. Uchwyt pomocniczy | 14. Kolo z garniającym śnieg |
| 7. Dźwignia blokady | 15. Ładowarka akumulatora (brak w zestawie) |
| 8. Część dolna urządzenia | |

WYPOSAŻENIE*

- Instrukcja obsługi
- Część górna urządzenia zamontowana
- Część dolna urządzenia zamontowana
- Dźwignią czująca podkładka śrubka (1 komplet)
- Uchwyt pomocniczy, dźwignia mocująca, podkładka i śruba (1 komplet)

* Pragniemy zwrócić uwagę, że wyposażenie produktu może różnić w zależności od kraju zakupu. Aby uzyskać szczegółowe informacje dotyczące zawartości opakowania i wyposażenia produktu, prosimy o kontakt z lokalnym dystrybutorem.

PRZEZNACZENIE I WŁAŚCIW ZASTOSOWANIE

Odśnieżarka akumulatorowa PSB20 przeznaczona jest do szybkiego i skutecznego odśnieżania małych i średnich powierzchni. Jest to lekka i mobilna maszyna idealna do użytku domowego. Może być stosowana do: odśnieżania podjazdów, chodników, tarasów i patio. Służy do usuwania świeżego, luźnego śniegu przed jego zbraniem. Z łatwością manewruje w ciasnych przestrzeniach i wokół przeszkód. Zastosowania: to narzędzie jest idealne do użytku domowego, zwłaszcza na obszarach miejskich i podmiejskich, gdzie opady śniegu są częste, ale nie obfite. Nadaje się również do lekkich zastosowań komercyjnych, takich jak odśnieżanie podjazdów i chodników w małych firmach lub spółdzielniach mieszkalnych.

WSKAZÓWKI BEZPIECZEŃSTWA DOTYCZĄCE ELEKTRONARZĘDZIA

OSTRZEŻENIE! Należy zapoznać się ze wszystkimi ostrzeżeniami i wskaźnikami dotyczącymi bezpieczeństwa użytkowania oraz ilustracjami danymi technicznymi dostarczonymi wraz z niniejszym elektronicznym narzędziem. Nieprzestrzeganie podanych niżej ostrzeżeń dotyczących bezpieczeństwa i wskazówek dotyczących bezpieczeństwa może być przyczyną porażenia prądem elektrycznym, pożaru i/lub poważnych obrażeń.

Zachowaj wszystkie ostrzeżenia i wskaźniki dotyczące bezpieczeństwa, aby móc skorzystać z nich w przyszłości.

W podanych niżej ostrzeżeniach wyrażenie „elektronarzędzie” oznacza elektroniczne narzędzie zasilane z sieci (z przewodem zasilającym) lub elektroniczne narzędzie zasilane z akumulatora (beprzewodowe).

OZNACZENIA I SYMBOLY

Należy zawsze zakładać okulary ochronne - chronią oczy przed odłamkami.



Należy stosować ochronę górnych dróg oddechowych - chronią przed wdychaniem pyłu.



Stosować ochronę słuchu - chronią przed nadmiernym hałasem.



Zapoznać się z instrukcją obsługi.



Szczegółowe wskazówki bezpieczeństwa.



Oznakowanie CE potwierdza, że dany wyrób spełnia wymagania dyrektywy Unii Europejskiej dotyczącej bezpieczeństwa.



Znak zgodności Euroazjatyckiej Unii Celnej.



Znak zgodności Ukrainy.



Gwarantowana poziom mocy akustycznej.



Należy uważnie przeczytać i zrozumieć instrukcję obsługi oraz wskazówki bezpieczeństwa, przed montażem i użytkowaniem urządzenia.



Ostrzeżenie! Uważać na przedmioty czy kamienie, które



mogą być wyrzucane spod urządzenia.



Zachowywać bezpieczną odległość.



NIEBEZPIECZEŃSTWO! Niebezpieczeństwo skaleczenia/ amputacji! Trzymać ręce z dala od obracającej się kół. Nie czyścić ręcznie obudowy koła. Wyłączyć silnik przed usunięciem zanieczyszczeń.



Trzymać ręce z dala od ruchomych części. Kontakt z obracającymi się elementami może spowodować poważne obrażenia. Nigdy nie próbować sięgnąć do wnętrza pracującego urządzenia.



Niebezpieczeństwo skaleczenia/ amputacji - Trzymać nogi z daleka od obracającego się ślimaka.



Przed regulacją, czyszczeniem czy pozostawieniem urządzenia bez nadzoru należy odłączyć akumulator. Niezastosowanie się do tego zalecenia może skutkować przypadkowym uruchomieniem urządzenia, co może skutkować obrażeniami ciała lub uszkodzeniem sprzętu.



Nie używać odśnieżarki na zboczach o nachyleniu większym niż 15 stopni. Może to spowodować utratę kontroli i poważne obrażenia ciała lub uszkodzenie sprzętu. Przed rozpoczęciem pracy zawsze sprawdź, czy nachylenie jest bezpieczne i czy mieści się w granicach zalecanego kąta.

SZCZEGÓLNE OSTRZEŻENIA BEZPIECZEŃSTWA DOTYCZĄCE ODŚNIEŻARKI AKUMULATOROWEJ**ZALECENIA DOTYCZĄCE BEZPIECZEŃSTWA W RÓDZAS WYKONYWANIA WSZYSTKICH PRAC**

- Przed przystąpieniem do użytkowania urządzenia należy uważnie przeczytać wszystkie instrukcje oraz wskazówki znajdujące się na urządzeniu oraz w niniejszej instrukcji. Zapoznać się szczegółowo z elementami sterującymi i procedurami obsługi urządzenia. Należy dowiedzieć się, jak zatrzymać urządzenie i szybko wyłączyć elementy sterujące.
- Nigdy nie pozwalać dzieciom ani osobom o ograniczonych zdolnościach fizycznych, sensorycznych lub umysłowych, ani osobom nieznanym innym z niniejszą instrukcją, na obsługę, czyszczenie lub konserwację tego urządzenia. Lokalne przepisy mogą ograniczać dźwięk operatora. Nie pozwalaj dzieciom bawić się tym urządzeniem.
- Trzymać osoby postronne, dzieci i zwierzęta domowe z dala od obszaru pracy w promieniu 5 m. Jeśli zbliżysz się osoba postronna, należy natychmiast wyłączyć urządzenie.
- Uważaj, aby się nie poślizgnąć i nie upaść, szczególnie podczas chodzenia po leciwej drodze.
- Ta beprzewodowa odśnieżarka może spowodować amputację rąk i nóg, jeśli będzie używana nieprawidłowo. Może także chwycić ciało obce, które po wyrzuceniu w powietrze mogą stwarzać niebezpieczeństwo. Niezastosowanie się do poniższych instrukcji bezpieczeństwa może spowodować poważne obrażenia.
- Dokładnie sprawdzić obszar, w którym sprzęt będzie używany i usunąć wszystkie kamienie, deski, przewody i inne przedmioty.

- ◊ Należy pamiętać, że operator lub użytkownik jest odpowiedzialny za wszelkie wypadki lub szkody wyrządzone innym osobom lub ich mieniu. Użytkownik jest odpowiedzialny za ocenę potencjalnego ryzyka w miejscu, w którym pracuje i musi podjąć wszelkie środki ostrożności, aby zapewnić bezpieczeństwo własne i innych,

szczególnie na zboczach, nierównych, śliskich lub niestabilnych powierzchniach.

- ◊ Nie należy obsługiwać urządzenia bez odpowiedniej odzieży zimowej. Unikać luźnej odzieży, która mogłaby zostać wciągnięta przez ruchome części. Zakładać obuwie, które poprawia stabilność śliskich nawierzchniach.
- ◊ Nie próbować odśnieżać powierzchni w rowach lub pokruszonych kamieni. Dane urządzenie jest przeznaczone wyłącznie do użytku na utwardzonych powierzchniach.
- ◊ Nigdy nie dokonywać żadnych regulacji, gdy silnik urządzenia pracuje (chyba, że jest to wyraźnie zalecanie przez producenta).
- ◊ Podczas obsługi, dokonywania regulacji lub napraw należy zawsze nosić okulary ochronne, aby chronić oczy przed ciałami obcymi, które mogą zostać wyrzucone z maszyny.
- ◊ Nie umieszczać dłoni ani stóp w pobliżu lub pod obracającymi się częściami. Zawsze należy trzymać się z daleka od otworu wylotowego.
- ◊ Zachować szczególną ostrożność podczas przemieszczania się po zwirowanych częściach lub podczas przechodzenia przez nie. Należy zachować czujność w przypadku ukrytych zagrożeń lub możliwego ruchu drogowego.
- ◊ W przypadku uderzenia w przedmiot, należy natychmiast zatrzymać silnik. Przed ponownym uruchomieniem i użytkowaniem akumulatorowej odśnieżarki sprawdzić dokładnie uszkodzenie nie jest uszkodzone, a w przypadku stwierdzenia uszkodzenia należy je naprawić.
- ◊ Jeśli urządzenie zacznie nienormalnie wibrować, zatrzymać silnik i natychmiast sprawdzić urządzenie, aby ustalić przyczynę. Wibracje są zwykle oznaką problemu.
- ◊ Zatrzymać silnik i odłączyć akumulator za każdym razem, gdy opuszczasz miejsce pracy, podczas transportu urządzenia przed czyszczeniem obudowy, łopat wirnika lub podczas wykonywania jakichkolwiek napraw, regulacji lub kontroli urządzenia.
- ◊ Podczas czyszczenia, naprawy lub kontroli bezprzewodowej odśnieżarki, przed uruchomieniem należy upewnić się, że wszystkie ruchome części całkowicie się zatrzymały.
- ◊ Podczas pracy na zboczach należy zachować szczególną ostrożność.
- ◊ Nigdy nie używać bezprzewodowej odśnieżarki bez założonych osłon i innych elementów zabezpieczających stan techniczny tych elementów zawsze powinien być odpowiedni.
- ◊ Nigdy nie kierować wyrzucanego śniegu na ludzi lub obszary, gdzie może nastąpić uszkodzenie mienia. Trzymać dzieci, zwierzęta domowe i inne osoby postronne z dala od obszaru pracy.
- ◊ Nie przeciążać urządzenia, próbując odśnieżyć ze zbyt dużą prędkością.
- ◊ Cofając się z urządzeniem, należy zawsze patrzeć za siebie oraz zachować szczególną ostrożność.
- ◊ Nigdy nie używać bezprzewodowej odśnieżarki w warunkach słabej widoczności i oświetlenia. Zawsze pamiętaj o swojej stabilności i mocno trzymaj uchwyty odśnieżarki. Chodź, nie biegnij, ze swoim urządzeniem.

wskaźnik naładowania. W celu sprawdzenia poziomu naładowania, należy wcisnąć przycisk kontroli stanu naładowania na akumulatorze.

ŹRÓDŁO ZASILANIA

Należy upewnić się, że urządzenie jest zasilane akumulatorami Procraft 20V (2 Ah, 4 Ah lub 8 Ah). Używanie innych akumulatorów może spowodować uszkodzenie narzędzia i pogorszenie jego wydajności. Narzędzie przystosowane jest do współpracy z akumulatorami litowo-jonowymi Procraft 20V, które zapewniają stabilną i niezawodną pracę.

PRACA

UWAGA!

Przed instalacją lub demontażem wyposażenia należy upewnić się, że urządzenie jest WYŁĄCZONE, a akumulator odłączony, w ten sposób unikniemy niezamierzonego uruchomienia.

Odlączenie i ładowanie akumulatora

W celu odłączenia akumulatora, wcisnąć przycisk zwalnający akumulator i pociągnąć akumulator w kierunku przeciwnym do uchwyty głowicy.

Instrukcja ładowania akumulatora

Ładowarka wyposażona jest w dwa wskaźniki: czerwony i zielony. Czerwony wskaźnik wskazuje, że ładowanie jest w toku, a zielony wskaźnik oznacza, że ładowanie zostało zakończone. W zależności od wersji akumulator może mieć być wyposażony we

- ◇ 1 dioda: 25% ładunku
- ◇ 2 diody: 50% ładunku
- ◇ 3 diody: 75% ładunku
- ◇ 4 diody: w pełni naładowana

Włączenie urządzenia

⚠ OSTRZEŻENIE! Upewnij się, że czyszczony obszar jest wolny od kamienizabawek i innych przedmiotów, które mogłyby zostać pochwycone

Instrukcja ładowania i obsługi:

1. **Podłączenie ładowarki**
 - ◇ Podłącz ładowarkę do gniazdek elektrycznego.
2. **Wkładanie ładowarki**
 - ◇ Wsuń ładowarkę do samego końca (do oporu).
3. **Wskazanie poziomu ładowania**
 - ◇ Rozpoczęcie procesu ładowania zostanie zasygnalizowane czerwoną diodą LED (światło ciągłe).
4. **Zakończenie ładowania**
 - ◇ Gdy akumulator zostanie w pełni naładowany zaświeci się zielona dioda LED.
5. **Wyjmowanie ładowarki**
 - ◇ Po zakończeniu ładowania odłącz akumulator od ładowarki oraz wyjąć wtyczkę ładowarki od gniazdka sieciowego.

Sprawdzanie poziomu ładowania (opcjonalnie)

Wcisnąć przycisk kontroli poziomu ładowania na akumulatorze, aby sprawdzić poziom ładowania za pomocą wskaźnika LED znajdującego się na akumulatorze.

Montaż ładowarki

Aby zamontować akumulator (1) na urządzeniu po naładowaniu, należy go włożyć do prowadnic urządzenia (2) oraz delikatnie docisnąć do kliknięcia (rys. 5).

Montaż urządzenia

Część górna (rys. 2)

1. Połączyć rurę części górnej urządzenia do rury części dolnej. Wyrównać otwory na śruby względem siebie.
2. Dopasować otwory na każdej części i upewnij się, że przewód wewnętrzny (A) nie przechodzi przez otwory montażowe.
3. Połączyć obie części urządzenia przy pomocy dołączonej śruby i nakrętki.

Uchwyt pomocniczy (rys. 3)

1. Poluzować śrubę i przechylić uchwyt pomocniczy do pozycji roboczej.
2. Wyregulować wysokość uchwytu pomocniczego do bezpiecznej wygodnej pozycji, a następnie zablokować przy pomocy śruby.

Regulacja uchwytu pomocniczego

1. Wylączyć urządzenie oraz odłączyć akumulator. Poczekaj aż wszystkie ruchome elementy zatrzymają się.
2. Poluzować uchwyt pomocniczy (1), obracając śrubę w kierunku przeciwnym do ruchu wskazówek zegara. Obrócić uchwyt pomocniczy (2) do wygodnej bezpiecznej pozycji (rys. 4).
3. Zabezpieczyć uchwyt pomocniczy dokręcając śrubę (1).
4. Zamontować akumulator w urządzeniu i wznowić pracę.

WSKAZÓWKA: Aby zapobiec przesuwaniu się lub ślizganiu się uchwytu pomocniczego na wysięgniku, należy go mocno dokręcić przy pomocy śruby.

Regulacja kąta wyrzutu śniegu (rys. 7-8)

⚠ Ostrzeżenie: Nie regulować kąta wyrzutu podczas przemieszczania urządzenia po śniegu. W przypadku potrzeby wyregulowania kąta wyrzutu śniegu należy zatrzymać i wyłączyć urządzenie.

Kąt wyrzutu śniegu w akumulatorowej odśnieźarce można łatwo regulować za pomocą pokrętki regulacyjnej (12).

Obracając pokrętkę w lewo, można skierować wyrzut śniegu w lewo. W przypadku ustawienia łopatek prosto, śnieg będzie wyrzucany wprost, natomiast jeśli zostaną obrócone w prawo, śnieg będzie kierowany w prawo. Obracając pokrętkę zmieniamy kierunek łopatek (13), co pozwala na dostosowanie kąta wyrzutu śniegu do własnych potrzeb.

i wyrzucone przez łopatki wirnika. Przedmioty te mogą być zakopane pod śniegiem i łatwiej przezoczyć. Dlatego przed rozpoczęciem pracy należy dokładnie sprawdzić teren.

UWAGA!

Przed użyciem urządzenia należy sprawdzić, czy włącznik działa prawidłowo. Po zwolnieniu włącznika powinien natychmiast powrócić do pozycji „WYL.”.

1. Aby uruchomić odśnieżarkę akumulatorową, wcisnąć i przytrzymać kciukiem przycisk kontrolny (rys. 6, poz. 1) z boku uchwytu głównego, a następnie wcisnąć spust włącznika (rys. 6, poz. 2). Po włączeniu urządzenia można zwolnić przycisk kontrolny i kontynuować pracę.
2. Aby wyłączyć akumulatorową odśnieżarkę należy zwolnić spust włącznika.

Używanie akumulatorowej odśnieżarki

1. Włączyć akumulatorową odśnieżarkę. Pchać odśnieżarkę do przodu z wygodną dla nas prędkością, ale na tyle wolno, całkowicie i skutecznie oczyścić ścieżkę zalegającego śniegu. Szerokość odśnieżarki i głębokość śniegu powinny decydować o prędkości poruszania się do przodu.
2. Skierować wyrzut śniegu w prawo, w lewo lub prosto, w zależności od otoczenia i naszych potrzeb.
3. Aby najskuteczniej usunąć śnieg, należy kierować strumień śniegu wiatrem, lekko nachodzącą poprzednią jazdą.
4. Jeżeli chcemy odśnieżyć kruszywo lub żwir, należy przesunąć uchwyt główny w dół (koło odśnieżające powinno unieść się nad powierzchnię), aby maszyna nie złapała luźnego materiału znajdującego się pod śniegiem, który może zostać wyrzucony.
5. Akumulatorowa odśnieżarka w jednym przejeździe odśnieża ścieżki o szerokości do 30 cm i głębokości do 15 cm.
6. Podczas odśnieżania głębszych zasp śnieżnych trzymać odśnieżarkę za uchwyt główny i pomocniczy, wykonując ruchy wahadłowe lub zamiatające. Przy każdym przejeździe usuwać do 15 cm grubości pokrywy śnieżnej i powtarzać tę czynność tyle razy, ile jest to konieczne.
7. Po pracy ze śniegiem uruchomić maszynę na kilka minut, aby zapobiec zamarznięciu łopatek wirnika.
8. Po zakończeniu pracy odśnieżarką należy odłączyć akumulator. Aby zapobiec zgubieniu lub uszkodzeniu urządzenia zaleca się jej zawieszanie.

KONSERWACJA I CZYSZCZENIE

Przed przystąpieniem do okresowej konserwacji należy zawsze upewnić się, że narzędzie jest wyłączone i akumulator odłączony.

Czyszczenie budowy wirnika

▲ Kontakt dłoni z obracającymi się łopatkami wirnika wewnątrz budowy jest najczęstszą przyczyną obrażeń związanych z akumulatorowymi odśnieżarkami. Nigdy nie czyścić zatkaanej budowy wirnika rękami.

Aby wyczyścić budowę wirnika:

1. Wyłączyć urządzenie i odłączyć akumulator.
2. Odczekać 10 sekund, aby upewnić się, że łopatki wirnika całkowicie się zatrzymały. Do czyszczenia łopatek wirnika należy zawsze używać narzędzia do czyszczenia, a nie własnych rąk.

Dla bezpiecznej i niezawodnej pracy narzędzia należy pamiętać, że naprawy, konserwacja i regulacje muszą być przeprowadzane w autoryzowanych serwisach przy użyciu wyłącznie oryginalnych części zamiennych i materiałów eksploatacyjnych.

OCHRONA ŚRODOWISKA

▲ W trosce o przyrodę, elektronarzędzia akumulatorowe i sprzęt opakowania należy oddać do powtórnego przetworzenia zgodnie z obowiązującymi przepisami w zakresie ochrony środowiska. Elektronarzędzia akumulatorowe wolno wyrzucać do odpadów komunalnych!

W celu prawidłowej utylizacji należy całkowicie rozładować baterię podczas pracy z przyrządem, wyjąć ją, a następnie owinać stykającą izolacyjną, aby uniknąć zwarcia.

Nie otwieraj baterii i nie utylizuj jej w częściach. Utylizować w wyznaczonych dla tego miejscach.



TylifcipaństwajE:



Zgodnie z europejską dyrektywą 2012/19/UE w sprawie implementacji z użyciem sprzętu elektrycznego i elektronicznego oraz z dyrektywą 2006/66/WE uszkodzone lub zużyte akumulatory oraz sprzęt elektryczny należy segregować i poddawać odzyskowi surowców wtórnych zgodnie z przepisami o ochronie środowiska.

W przypadku nieprawidłowej utylizacji zużyty sprzęt elektryczny i elektroniczny może mieć szkodliwe skutki dla środowiska i zdrowia ludzkiego, wynikające z potencjalnej obecności substancji niebezpiecznych.

TRANSPORT

Akumulatory litowo-jonowe podlegają wymaganiom przepisów dotyczących towarów niebezpiecznych. Akumulatory mogą być transportowane drogą lądową przez użytkownika bez konieczności spełniania jakichkolwiek dalszych warunków. W przypadku przesyłki przez osobę trzecią (np. transport drogą powietrzną lub za pośrednictwem spedycji) należy dostosować się do szczególnych wymogów dotyczących opakowania i znaczenia towaru. W takim wypadku podczas przygotowania towaru do wysyłki należy skonsultować się z ekspertem ds. towarów niebezpiecznych. Akumulatory można wysłać tylko wówczas, gdy ich obudowa nie jest uszkodzona. Odsłonięte styki należy zakleić, a akumulator zapakować w taki sposób, aby nie mógł on się poruszać (przesuwać) w opakowaniu. Należy wziąć też pod uwagę ewentualne przepisy prawa krajowego oraz regulamin przewoźnika lub linii lotniczych, usług, których zamierza się skorzystać.

**BG | БЪЛГАРСКИ
АКУМУЛАТОРЕКНЕГОРИН
PSB20
РЪКОВОДСТВО ВА ЕКСПЛОАТАЦИЯ**

ТЕХНИЧЕСКИ ХАРАКТЕРИСТИКИ

Модел	PSB20
Номинално напрежение (V DC)	20
Номинална мощност (Вт)	324
Скоростна празни обороти (мин ⁻¹)	2700
Ширина обработван (мм)	300
Максимална дълбочина на почистване (мм)	150
Макс. разстояние на изхвърляне (м)	6
Регулировка ъгъла на изхвърляне (°)	-35- 35
Стойности на шумовите емисии, определени съгласно EN 60335-1	
Ниво на звуково налягане (dB(A))	L _{pw} =76.2
Измерено ниво на звукова мощност (dB(A))	L _w =86.3
Гарантирано ниво на звукова мощност (dB(A))	L _{wa} =90
Неопределеност К (dB(A))	K=3
Общи стойности на вибрации и неопределеност К, определени съгласно EN 60335-1	
Ниво на вибрация (m/c ²)	1.43
Неопределеност К (m/c ²)	1.5
Ниво на защита	IPX1
Клас на защита	III
Тегло ЕРТА (с 4 Ач батерия) (кг)	4.8
Тегло без батерия (кг)	4.15
Тегло (вкл. аксесоари) (кг)	5.15
Батерия (не влизва комплекта)	
Номинално напрежение (V DC)	20
Тип батерия	Li-ion
Капацитет (Ач)	2.0/4.0/8.0

Зарядно устройство (не влизва в комплекта)

Входно напрежение (V AC) / Честота (Hz)	220-240/50
Номинална мощност (W)	45
Изходно напрежение (V DC)	20
Изходен ток (A)	1.8
Класна защита	II

ПРЕДУПРЕЖДЕНИЕ Обявените нива на излъчване на вибрации и шум са свързани с основните приложения на инструмента. В зависимост от приложението, ако инструментът се използва за различни приложения, с различни аксесоари или е лошо поддържан, нивата на вибрации и шум може да се различават. Това може значително да увеличи нивото на излъчване през целия работен период. Нивата на емисиите ще варират в зависимост от начина на използване на електроинструмента. Може да надхвърлят нивата, посочени в този информационен лист. Тези нива на емисии могат да се използват за сравняване на един инструмент друг и за предварителна оценка на излагането. Точната оценка на натоварването трябва също така да вземе предвид времето, когато инструментът е изключил работи без употреба, което може значително да намали общото натоварване през работния период. **Пазете** допълнителни мерки за безопасност за защитата на оператора, като поддръжка на инструмента и аксесоарите, поддържане на работещ, използване на защита за слуха и организиране на модели на работа.

ОПИСАНИЕ НА ЧАСТИТЕ (*РИСУВАНЕ)

- | | |
|--|---|
| 1. Батерия (не е включена в комплекта) | 9. Капак на тръбата |
| 2. Предопазвателен бутон | 10. Корпусна двигател |
| 3. Спусък превключвател | 11. Затворен корпус |
| 4. Дръжка | 12. Копче за регулиране на ъгъла |
| 5. Горна част на устройството | 13. Пластична отвъждана на снега |
| 6. Допълнителна дръжка | 14. Почистващо колело |
| 7. Фиксираща дръжка | 15. Зарядно устройство за батерия (не е включено в комплекта) |

О КОМПЛЕКТОВ НА ПРОДУКТ

1. Инструкциите за ползване
2. Горна тръба на акумулаторния негорин
3. Долна тръба на акумулаторния негорин
4. Дръжка за фиксиране на тръбата и шайба болт (1 комплект)
5. Допълнителна дръжка, фиксираща дръжка, шайба болт (1 комплект)

* Имайте предвид, че съдържанието на доставката може да варира в зависимост от държавата на закупуване. За конкретни подробности вижте списък, предоставен с Вашия продукт, или се свържете с вашия местен дистрибутор.

Акумулаторния негорин PSB20e е предназначен за бързо и ефективно снеготочистване на малки до средни площи. Той е лек и преносим, идеален за домашна употреба. Може да се използва за: Премахване на сняг от алеи, тротоари, палуби и вътрешни дворове. Премахване на пресен, рокав сняг, преди да се натрупа. Лесно маневрира в тесни пространства и около препятствия. Приложения: Този инструмент е идеален за домашна употреба, особено в градски и крайградски райони, където снеговалежите са чести, но не обилни. Подходящ е и за лека търговска употреба, като почистване на алеи на малки предприятия или жилищни комплекси.

ПРЕДУПРЕЖДЕНИЯ ЗА БЕЗОПАСНОСТ

ВНИМАНИЕ! Прочетете всички предупреждения за безопасност, инструкции, илюстрации и спецификации, предоставени с този електроинструмент. Неспазването на инструкциите, изброени по-долу, може да доведе до токов удар, пожар и/или сериозно нараняване. Запазете всички предупреждения и инструкциите за бъдещи справки.

Терминът "електроинструмент" в предупрежденията се отнася за Вашия захранван от електрическата мрежа (с кабел) електроинструмент или работещ с батерии (акумулаторен) електроинструмент.

УСЛОВНИ ЗНАЦИ И СИМВОЛИ

Носете маска за прах - Предотвратява вдишването на вредни частици.



Носете защита за уши - предотвратява Ви от прекомерен шум.



Прочетете ръководството за употреба.



Сигнала предупреждава за опасност.



Съответства на основните приложими стандарти за безопасност на европейските директиви



Евразийски знак за съответствие



Украински знак за съответствие



Гарантирано ниво на звукова мощност



Прочетете, разберете и следвайте всички инструкции и ръководството за потребителя преди монтажа и работата.



Пазете се от летящи предмети, които може да бъдат изхвърлени от машината.



Пазете дистанция.



ОПАСНОСТ! Опасност от порязване/разчленяване



Винаги носете защитни очила - предотвратяват очите ви от летящи частици.

Дръжте ръцете си далеч от въртящия се ротор. Не почиствайте корпуса на ротора на ръка. Спрете двигателя, преди да отстраните страничните предмети.

Дръжте ръцете си далеч от движещи се части. Контактът с въртящи се компоненти може да причини сериозно нараняване. Никога не се опитвайте да проникнете в работеща машина.

Опасност от порязване/разчленяване - Дръжте краката далеч от въртящия се ротор.

Винаги изваждайте батерията, преди да правите каквито и да било настройки на снегорина. Неспазването на това може да доведе до случайно стартиране, което може да доведе до нараняване или повреда на оборудването.

Не работете със снегорина на склонове, по-стръмни от 15 градуса. Това може да доведе до загуба на контрол, което да доведе до сериозно нараняване или повреда на оборудването. Преди да започнете работа, винаги проверявайте дали наклонът е безопасен в рамките на препоръчания ъгъл.



ИНСТРУКЦИИ ЗА БЕЗОПАСНОСТ В СЪЩИО ПЕРИОДИ

- ◇ Преди да работите с продукта, прочетете внимателно всички инструкции за продукта в това ръководство. Проучете подробно контролите и работните процедури на продукта. Научете как да спрете уреда и бързо да деактивирате контролите.
- ◇ Никога не позволявайте на деца или лица с намалени физически, сетивни или умствени способности или лица, които не са запознати с тези инструкции, да работят, почистват или поддържат това устройство. Местните разпоредби може да ограничават възрастта на оператора. Не позволявайте на деца да си играят с това устройство.

СПЕЦИАЛНИ ПРАВИЛА ЗА БЕЗОПАСНОСТ ЗА АКУМУЛАТОРНИЯ СНЕГОРИН

- ◇ Дръжте минувачите, децата и домашните любимци далеч от работната зона на повечето 15 м. Ако се приближи друг човек, изключете машината.
- ◇ Внимавайте да не се подхлъзнете да паднете, особено когато вървите назад.
- ◇ Този акумулаторен снегорин може да ампутира ръце и крака ако се използва неправилно. Може също така да захваща предмети, които могат да станат опасни, ако бъдат хвърлени във въздуха. Неспазването на следните инструкции за безопасност може да доведе до сериозно нараняване.
- ◇ Огледайте внимателно зоната, където ще се използва оборудването и отстранете всички дъски, жици и други чужди предмети.
- ◇ Не забравяйте, че операторът или потребителят е отговорен за злополуки или щети, причинени на други лица или тяхна собственост. Потребителят е отговорен за оценката на потенциалните рискове в района, в който работи, и трябва да вземе всички предпазни мерки, за да гарантира собствената си безопасност и безопасността на другите, особено на склонове, неравни, хлъзгави или нестабилни повърхности.
- ◇ Не работете с оборудването без подходящо зимно облекло. Избягвайте широки дрехи, които могат да се закачат в движещи се части. Носете обувки, които ще подобрят стабилността върху хлъзгави повърхности.
- ◇ Не се опитвайте да почиствате сняг върху чакъл или натрошени камъни. Този продукт е за употреба само върху павирани повърхности.
- ◇ Никога не опитвайте никакви настройки, докато двигателят работи (освен ако не е изрично препоръчано от производителя).
- ◇ Винаги носете предпазни очила, когато работите или извършвате настройки или ремонти, за да предпазите очите си от чужди предмети, които могат да бъдат изхвърлени от машината.
- ◇ Не поставяйте ръцете или краката близо до или под въртящи се части. Винаги стойте далеч от контакта.
- ◇ Бъдете изключително внимателни, когато при работа пресичате чакълени пътеки. Бъдете нащрек за скрити опасности или възможни странични хора.
- ◇ Ако ударите чужд предмет, спрете двигателя. Внимателно огледайте акумулаторния снегорин за повреди и поправете повредата, преди да стартирате използването на акумулаторния снегорин.
- ◇ Ако уредът започне да вибрира необичайно, спрете двигателя и незабавно проверете уреда, за да определите причината. Вибрацията обикновено е признак за проблем.
- ◇ Спрете двигателя и вадете акумулатора винаги, когато напускате работната зона, когато транспортирате уреда, преди да почистите горната перката на ротора или когато извършвате каквито и да е ремонти, настройки или проверки на уреда.
- ◇ Когато почиствате, ремонтирате или проверявате снегорина, уверете се, че всички движещи се части са спрели напълно, преди да започнете.
- ◇ Бъдете изключително внимателни, когато работите по склонове.
- ◇ Никога не работете с акумулаторния снегорин без предпазители и други предпазни устройства на място и в изправно работно състояние.
- ◇ Никога не насочвайте снега към хора или зони, където могат да настъпят материални щети. Дръжте деца, домашни любимци и други неотозирани лица далеч от работната зона.
- ◇ Не претоварвайте машината, опитвайки се да чистите сняг с твърде висока скорост.
- ◇ Гледайте зад себе си и бъдете внимателни, когато ходите назад с акумулаторния снегорин.
- ◇ Никога не работете с акумулаторния снегорин при условия, където видимостта и осветлението са лоши. Винаги бъдете сигурни в стабилността си и дръжте здраво ръкохватките на снегорината. Ходете, не бягайте с вашето устройство.

ЗАХРАНВАНЕ

Уверете се, че инструментът се захранва от батерии Procraft 20V (2 Ач, 4 Ач или 8 Ач), както е посочено на маркировъчния етикет. Използването на друга батерия може да повреди инструмента и да повлияе на работата му. Инструментът е проектиран да работи с акумулаторни литиево-йонни батерии Procraft 20V, осигуряващи постоянен и надежден захранване.

ИЗПОЛЗВАН НА ИНСТРУМЕНТ

ВНИМАНИЕ!

Преди да инсталирате или отстраните аксесоари, уверете се, че инструментът е изключен и извадете батерията, за да избегнете случайни задействане.

Изваждане на батерията

За да извадите батерията, натиснете бутон за заключване на батерията и издърпайте батерията перпендикулярно на страните на дръжката.

Инструкция за зареждане на батерията

Зарядното тип слайдери е снабден с два индикатора: червени и зелени. Червеният индикатор показва, че зареждането в ход, а зеленият индикатор показва, че зареждането е приключило. Самата батерия може да има индикатор за зареждане. За да проверите нивото на заряд, натиснете бутон за проверка на заряда на батерията.

- ◇ 1 диод: 25% заряд
- ◇ 2 диода: 50% заряд
- ◇ 3 диода: 75% заряд
- ◇ 4 диода: напълно зареден

Инструкциятвържката стъпка:

1. **Свържете зарядното устройство**
Включете зарядното устройство в електрически контакт.

Поставяне на батерията

- ◇ Плъзнете батерията върху зарядното устройство, докато щракне.

3. Проверете състоянието на зареждане

- ◇ Червеният индикатор ще светне, за да покаже, че зареждането е в ход.

Пълно зареждане

- ◇ Когато батерията е напълно заредена, зеленият индикатор ще светне.

Изваждане на батерията

- ◇ След като зареждането приключи, извадете батерията от зарядното устройство и извадете целена зарядното от контакта.

Проверка на нивото на зареждане на батерията (опция)

- ◇ Натиснете бутон за проверка на заряда на батерията, за да видите нивото на заряд чрез светодиодите на батерията.

Монтажна батерията.

Плъзнете батерията (1) в основата на инструмента (2), докато щракне (Рис. 5).

Българският език

Щанга (рис. 2)

1. Поставете горната тръба в долната тръба. Подравнете отворите за винтовете.
2. Подравнете втората вска тръба и се уверете, че вътрешният проводник (А) не преминава през монтажните отвори.
3. Закрепете здраво двете секции с помощта на доставения винт и въртяща се гайка.

Допълнителна дръжка (рис. 3)

1. Разхлабете винта на наклонената дръжка в работно положение.
2. Регулирайте височината на дръжката до безопасна и удобно положение и я закрепете с винта.

Регулиране на допълнителна дръжка

1. Спрете машината и извадете батерията. Изчакайте, докато роторът спре напълно.
2. Разхлабете допълнителна ръкохватка (1), като завъртите винта обратно на часовниковата стрелка. Завъртете допълнителната ръкохватка (2) до удобна позиция. (рис. 4).
3. Закрепете дръжката като затегнете винта (1).

4. Поставетбатарията продължет работата.

ЗАБЕЛЕЖКА За да предотвратите преместване или плъзгане на мощната дръжка по стрелата, не забравяйте да я затегнете здраво.

Регулиране ъгъла на изхвърляне сняг (рис. 7-8)

⚠ Предупреждение! Не регулирайте ъгъла на изхвърляне, когато работите с машината. Ако искате да регулирате ъгъла, моля, спрете машината.

Ъгълът на изхвърляне сняг на акумулаторния снегорин може лесно да се регулира с ключо за настройка (12). Като завъртите ключо, можете да насочите изхвърлянето на сняг наляво.

Ако поставите дръжката на право, снегът ще бъде изхвърлен право напред, но ако я завъртите надясно, снегът ще бъде насочен надясно. Чрез завъртане ключовете променяте посоката на лопатките (13), което позволява да регулирате ъгъла на освобождаване на сне- га според вашите нужди.

Стартиране на машината

⚠ ПРЕДУПРЕЖДЕНИЕ! Вверете се, че зоната, която се почиства, е свободна от камъни, играчки и други чужди предмети, които могат да бъдат захванати и изхвърлени от перките на ротора. Тези предмети може да са заровени под сняг и лесно да бъдат пропуснати, така че не забравяйте да проверите внимателно района, преди да започнете работа.

⚠ ВНИМАНИЕ!

Винаги проверявайте дали превключвателя работи правилно преди да използвате инструмента. След като бъде освободен превключвателят трябва лесно да се върне в положение "Изключено".

1. За да стартирате акумулаторния снегорин, натиснете и задръжте бутона за безопасност (рис. 6, Елемент 1) от страни на дръжката с палец и след това натиснете превключвателя за стартиране (рис. 6, Елемент 2). След като включите машината, можете да освободите предпазителя и да продължите да работите.
2. За да спрете акумулаторния снегорин, натиснете бутона за спрете.

Използване на акумулаторния снегорин

1. Стартирайте акумулаторния снегорин. Гласните снегорина работят с удобна скорост, но достатъчно бавно, за да изчистите пътно-то пътя. Ширината на снегорина и дълбочината на снеговъзвукта да определят скоростта ви на движение.
2. Насочете хвърлянето на сняг надясно, наляво или на право в зависимост от средата.
3. За да премахнете снега най-ефективно, насочете снега по посока на вятъра и леко застъпете предишния проход.
4. Ако трябва да почистите сняг върху чакълена или подобна повърхност, натиснете дръжката надолу (козелото за сняг трябва да се издигне над повърхността), за да предотвратите увяването от машината на насипан материал, който може да бъде изхвърлен.
5. Този акумулаторен снегорин прокарва пътеки с ширина до 30 см и дълбочина до 15 см с едно минаване.
6. Когато почиствате по-дълбоки снежни преси, дръжте снегорин на за горната и долната дръжка и използвайте люлеещи или ме- тежи движения. Отстранете до 15 см сняг с всяко минаване и повторете толкова пъти, колкото е необходимо.
7. Оставете машината да работи за няколко минути след работа със сняг, за да предотвратите амързване на роторните перки.
8. След използване на акумулаторния снегорин извадете батерията. Закачете снегорина, за да не се изгуби или повреди.

ГРИЖИ И ПОДДРЪЖКА

Винаги се уверявайте, че инструментът е изключен и батерията е извадена, преди да извършите превантивна поддръжка.

Почистване на замърсен ротор на ротора

⚠ Контактът на ръцете с въртящите се роторни перки вътре в корпус са на ротора е най-честата причина за нараняване свързано с акумулаторните снегорини. Никога не почиствайте запущен корпус на ротора с ръцете си.

За да почистите ротора на ротора:

1. Изключете двигателя и извадете акумулатора.
2. Изчакайте 10 секунди, за да сте сигурни, че лопатките на ротора са спрели напълно. За да почистите ротора, винаги използвайте почистващ инструмент, а не ръцете си.

За безопасна и надеждна работа на инструмента не забравяйте, че ремонтите, поддръжката и настройките трябва да се извършват в от- ризиран сервисисом оригинални резервни части консумативи.

ЗАЩИТА НА ОКОЛНАТА СРЕДА

⚠ За да се защити околната среда, електроинструментите, батериите, аксесоарите и опаковките трябва да се рециклират екологичен начин. Не изхвърляйте електроинструментите и батериите в битовите отпадъци!

За да спасим природата, е необходимо да изхвърлим правилно използваната батерия, по-специално литиевата. За правилно изхвърляне, разредете напълно батерията, когато работите с устройството, извадете я, след това увийте контактите електрическата, за да избегнете съединение. Не отваряйте батерията и не я изхвърляйте на части. Изхвърляйте на определени места.



Самозащитен ЕС:

В съответствие с Европейската директива 2012/19/UE относно отпадъците от електрическо и електронно

оборудване съответно национално законодателство в съответствие с Европейската директива 2006/66/ЕС дефектните или излезли от употреба батерии и електронно оборудване трябва да се събират за екологично рециклиране.

Отпадъчното електрическо и електронно оборудване може да бъде вредно за околната среда и човешкото здраве, ако бъде изхвърлено неправилно поради възможното наличие на опасни вещества.

ТРАНСПОРТ

Литиево-йонните батерии подлежат на изисквания за превоз на опасни товари. Батериите могат да се транспортират от потребителя по шосе, без да е необходимо да се спазват допълнителни разпоредби. Когато се транспортира участника на трети страни (напр. по въздух или следитор), трябва да се спазват специални изисквания за опаковане и етикетироване. В този случай при подготовката на товара за превоз е необходимо участие на експерт по опасни товари.

Направленията на батерията са ясно помаркирани. За да се избегне повреда на контактите на опаковката на батерията, така че да не се движат опасно, моля, спазвайте и евентуални допълнителни национални разпоредби.

HU | MAGYAR AKKUMULÁTORVOMÁRÓ PSB20 HASZNÁLATI ÚTMUTATÓ

MŰSZAKI ADATOK

Modell	PSB20
Névleges feszültség (V) (állandó áramú)	20
Névleges teljesítmény (W)	324
Üresjárati fordulatszám (perc)	2700
Tisztítási szélesség (mm)	300
Tisztítási maximális mélység (mm)	150
A kidobás maximális távolsága (m)	6
A kidobás szög beállításának °	-35 - 35
Az EN 60335-1 szabvány szerint meghatározott zajkibocsátási paraméterek	
Hangnyomás szint (dB (A))	$L_{pA} = 76.2$
Mért hangteljesítményszint (dB (A))	$L_{WA} = 86.3$
Garantált hangteljesítményszint (dB (A))	$L_{WA} = 90$
Méresi bizonytalanság K (dB (A))	$K = 3$
Az EN 60335-1 szabvány szerint meghatározott általános rezgésszint és K mérési bizonytalanság	
Rezgésszint (m/s ²)	1.43
Méresi bizonytalanság K (m/s ²)	1.5
Védelmi szint	IPX1
Érintésvédelmi osztály	III
Súly (EPTA) (4Ah akkumulátorral együtt) (kg)	4.8
Szerszám súly (akkumulátor nélkül) (kg)	4.15
Súly (tartozékokkal együtt) (kg)	5.15

Affiumulátó(nemtartozéfi)	
Névlegesfeszültség(V,állandóáramú)	20
Akkumulátortípusa	Li-ion
Kapacitás(Ah)	2.0/4.0/8.0
Töltő(nemtartozéfi)	
Bemenetfeszültség(V,váltakozóáramú)/ Frekvencia(Hz)	220-240/50
Névleges teljesítmény(W)	45
Kimenetfeszültség(V,állandóáramú)	20
Kimenetáram(A)	1.8
Érintésvédelmi osztály	II

FIGYELMEZTETÉS: A bejelentett rezgés- és zajszintek megfelelnek a szerszám fő alkalmazási területeinek. Ha azonban a szerszámot más célokra, más tartozékokkal vagy rossz műszaki állapotban használják, a zaj- és rezgésszintek elterjedhetnek. Ez jelentősen növelheti hatásszintet a munka teljes időtartama alatt. A zaj- és rezgésszintek az elektromos szerszám használati módjától függően változhatnak, és meghaladhatják a jelen használati útmutatóban megadott szinteket. Ezek a zaj- és rezgésszintek felhasználhatók az egyik szerszám másikkal történő összehasonlítására és a hatásszint előzetes értékelésére. A terhelés pontos becsülésénél figyelembe kell venni azokat az időtartamokat is, amikor a szerszámle van állítva vagy működik, de nincs használatban. Ez jelentősen csökkentheti teljes terhelést a munkaidő alatt. Határozzon meg a kezelő védelmére irányuló további biztonsági intézkedéseket, mint például a szerszám és a tartozékok karbantartása, képzés, a hallásvédelem használata és a munkafolyamatok megszervezése.

AZ ALKATRÉSZEK LEÍRÁSA (*KÉP 1)

- | | |
|-----------------------------|------------------------------------|
| 1. Akkumulátó(nem tartozék) | 9. Csőfedél |
| 2. Biztonság gomb | 10. Motorház |
| 3. Kioldókapcsoló | 11. Zártburkolat |
| 4. Fogantyú | 12. A kibővítészőg beállító gombja |
| 5. Készülék felső része | 13. Hőirányító pánt |
| 6. Segéd fogantyú | 14. Hómarókerék |
| 7. Rögzítő fogantyú | 15. Akkumulátortöltő(nem tartozék) |
| 8. Készülék alsó része | |

SZÁLLÍTÓ KÉSZLET TARTALMA *

1. Használati útmutató
2. Akkumulátor és hómaró felső csőszerelvénye
3. Akkumulátor és hómaró alsó csőszerelvénye
4. Csővel rögzítésére való fogantyú alátét csavar (1 készlet)
5. Segéd fogantyú rögzítő fogantyú alátét csavar (1 készlet)

* Kérjük, figyeljen arra, hogy a szállítási készlet tartalma a vásárlás országától függően változhat. A szállítási készlet tartalmával kapcsolatos konkrét információkért forduljon helyi forgalmazóhoz.

A PSB20 akkumulátoros hómarót arra szánták, hogy gyorsan és hatékonyan takarítsa el a havat a kisebb közepes méretű területekről. Könnyű és hordozható szerszám, amely ideális otthoni használatra. Használható hóeltakarításra az autófelhajtókról, járdákról, teraszokról és udvarokról. A friss, laza hó eltávolítása, mielőtt felgyülemlik. Könnyen manőverezhető szűk helyeken és akadályok körül. Alkalmazási területek: ez a szerszám ideális otthoni használatra, különösen városi és külvárosi területeken, ahol a havazási gyakori, de nem erős. Alkalmas könnyű kereskedelmi célú használatra is, például kisvállalkozások vagy lakótelepek autóbekötésére.

BIZTONSÁG ELŐÍRÁSOK

VIGYÁZAT! Ismerkedjen meg az adott elektromos géphez mellé felöltött összes biztonsági figyelmeztetéssel, utasítással, ábrával és műszájjal. Az összes alábbi utasítást be nem tartása áramütéshez és/vagy súlyos testi sérüléshez vezethet.

Örizz meg az összes figyelmeztetést és utasítást a későbbi hivatkozási céljából.

Az ezekben a figyelmeztetésekben szereplő „elektromos gép” vagy „elektromos szerszám” kifejezés az Ön vezetékes elektromos gépére vagy akkumulátoros (vezeték nélküli) elektromos gépére vonatkozik.

JELKÉPEKES SZIMBÓLUMOK



Mindig viseljen védőszemüveget - ez védi a szemet a részecskéktől.



Viseljen porvédő maszkot - ez megakadályozza a részecskék belélegzését.



Viseljen fülvédőt - ez védia hallása túlzott zajtól.



Olvassa el a használati útmutatót



Általános veszélyjelzés



A vonatkozó európai irányelvek alapvető biztonsági előírásainak való megfelelés.



Eurázsiai megfelelőségjel.



Ukrán megfelelőségjel.



Garantált bangteljesítményszint.



Az összeszerelés és a működtetés megkezdése előtt olvassa el, értes meg és kövesse a használati útmutatóban található összes utasítást.

Óvakodjon a kövektől és egyéb tárgyaktól, amelyek kikerülhetnek a készülékből.



Tartsa távolságot.



VESZÉLY! Vágások/amputáció veszélye - Tartsa távol a kezét a forgó rotortól. Ne tisztítsa kézzel a rotorházat. A törmelékeltávolítás előtt állítsa le a motort.



Tartsa távol a kezét a mozgó alkatrészekről. A forgó alkatrészekkel való érintkezés súlyos sérüléshez vezethet. Soha ne próbáljon meg belenyúlni futógépbe.



Vágások/amputáció veszélye - Tartsa távol a lábát a forgó rotortól.



Mindig vegye ki az akkumulátort, mielőtt bármilyen beállítást elvégezne a hómarón. Ennek elmulasztása véletlen indításhoz vezethet, ami személyi sérülés vagy berendezés károsodását okozhatja.



Ne működtesse a hómarót 15 foknál meredekebb lejtőn. Ellenkező esetben elveszitheti az irányítást, ami súlyos sérülésekhez vagy berendezés károsodáshoz vezethet. A gép üzemeltetése előtt mindig győződjön meg arról, hogy a lejtő biztonságos és az ajánlott szögön belül van.



KÜLÖNLEGES BIZTONSÁGI UTASÍTÁSOK AZ AKKUMULÁTOROS HÓMARÓHOZ

BIZTONSÁGUTASÍTÁSOK MINDENMŰVELETHEZ

- ◊ A termék használata előtt olvassa el figyelmesen a terméken és ebben a használati útmutatóban található összes utasítást.

PRO-CRAFT

Ismerje meg részletesen a kezelőszerveketés a termék kezelését.Tanulja meg, hogyan lehet leállítani a terméket és gyorsan kikapcsolni a vezérlést.

- ◊ Soha ne engedje, hogy a készüléket gyermekek, csökkent fizikai, érzékszervi vagy szellemi képességű személyek, vagy olyan

személyek kezeljék, tisztítsák vagy karbantartsák, akik nem ismerik ezeket az utasításokat. A helyi utasítások korlátozhatják a kezelőéletkorát. Ne engedje, hogy gyermekekéjtszanak kezeljék a készüléket.

- ◊ Tartsa távol a járókelőket, gyerekeket és háziállatokat a munkaterülettől 15 m-nél távolabb. Ha egy kívülálló személy közeledik, kapcsolja ki a terméket.
- ◊ Ügyeljen arra, hogy ne csússzon el és ne essen el, különösen ha hátrafelé halad.
- ◊ Ez az akkumulátoros hómáror nem megfelelő használata esetén amputálhat karokat és lábakat. Idegen tárgyakat is megragadhat, amelyek a levegőbe dova veszélyes lövedékké válhatnak. Az alábbi biztonsági utasítások be nem tartása súlyos sérülésekhez vezethet.
- ◊ Gondosarvizsgáljamegazata területetahola berendezéshasználni fogja, és távolítson el minden szőnyeget, deszkát, vezetéket és egyéb idegen tárgyat.
- ◊ Ne feledje, hogy a kezelő vagy a felhasználó felelős a balesetekért, illetve a más személyeket vagy azok tulajdonát ért károkért. A felhasznált felelős a potenciális kockázatok felméréseért azon a helyszínen, ahol dolgozik, és minden övintézkedést meg kell tennie saját és mások biztonsága érdekében, különösen lejtőkön, egyenetlen, csúszós vagy instabil felületeken.
- ◊ Ne üzemeltesse a berendezést megfelelő téli ruha nélkül. Kerülje a laza ruházatot, amely beakadhatja mozgalkatrészekbe, viseljen olyancipőt, amely javítja a stabilitását a csúszós felületeken.
- ◊ Ne próbálja meg a havat eltakarítani kavicsos vagy zúzottkőves felületekről. Ezt a terméket kizárólag burkolt felületeken való használatra szánták.
- ◊ Soha ne próbáljon meg semmilyen beállítást elvégezni a motor működése közben (kivéve, ha a gyártó ezt kifejezetten javasolja).
- ◊ Mindig viseljen védőeszközöket a munkavégzés, a beállítások vagy javítások elvégzése közben, hogy megvédje a szemét az idegen tárgyaktól, amelyek kirepülhetnek a gépből.
- ◊ Ne tegye a kezét vagy lábát a forgó alkatrészek közelébe vagy alá. Mindig tartsa magát távol a kidobónyílástól.
- ◊ Legyen rendkívül óvatos, ha kavicsos utakon halad, vagy keresztezi azokat. Legyen figyelmes a rejtett veszélyekre vagy az esetleges forgalomra.
- ◊ Ha idegentárgy nakötözik illtáítsa a motort. Gondosan ellenőrizze az akkumulátoros hómárorát a sérülések szempontjából, és javítsa ki a sérülést, mielőtt újraindítaná és működtetné az akkumulátoros hómárorát.
- ◊ Ha a készülék rendellenesen vibrálni kezd, állítsa le a motort, és azonnal ellenőrizze a készüléket, hogy kiderítse az okot. A vibráció általában meghibásodás jele.
- ◊ Állítsa le a motort és távolítsa el az akkumulátort minden alkalommal, amikor elhagyja a munkahelyet, a gép szállításakor, a rotorlapát házának tisztítása előtt, valamint a gép javításakor, beállításakor vagy ellenőrzésekor.
- ◊ Az akkumulátoros hómáror tisztítása, javítása vagy ellenőrzése előtt győződjön meg arról, hogy minden mozgó alkatrésze teljesen leállt.
- ◊ A lejtőkön vezetni munkasorán fokozott biztonságossággal járjon el.
- ◊ Soha ne működtesse az akkumulátoros hómárorát a felszerelt és megfelelő működési állapotban lévő védőburkolatok és egyéb védőeszközök nélkül.
- ◊ Soha ne irányítsa a hó kibocsátását személyekre vagy olyan helyekre, ahol anyagi kár keletkezhet. Tartsa távol a gyermekeket, háziállatokat és más illetéketel személyeket a munkaterülettől.
- ◊ Ne terhelje túl a gépet azáltal, hogy túl nagy sebességgel próbálja takarítani a havat.
- ◊ Nézzon hátrafelé, és legyen óvatos, amikor az akkumulátoros hómárorával hátrafelé halad.
- ◊ Soha ne működtesse az akkumulátoros hómárorát rossz látási és világítási körülmények között. Mindig ügyeljen a stabilitásra, és erősen fogja meg a hómáror fogantyút. Sétáljon, ne fusson készülékek.

A tartozékok beszerelése vagy eltávolítása előtt győződjön meg arról, hogy a szerszám ki van kapcsolva, és távolítsa el az akkumulátort a véletlen bekapcsolás elkerülése érdekében.

Az affiumulátortávolítása

Az akkumulátor eltávolításához nyomja meg az akkumulátor rögzítő gombot, és húzza el az akkumulátort merőlegesen a fogantyútól.

Az affiumulátortöltéséről az információk

A töltő slide-in típusú, és két visszajelzője van: piros és zöld. A piros visszajelző azt jelzi, hogy a töltés folyamatban van, a zöld pedig azt, hogy a töltés befejeződött. Magán az akkumulátoron is lehet töltősszjelző. A töltősségi szint ellenőrzéséhez nyomja meg az akkumulátoron lévő töltésellenőrző gombot.

- ◊ 1 LED: 25%-ostöltöttség
- ◊ 2 LED: 50%-ostöltöttség
- ◊ 3 LED: 75%-ostöltöttség
- ◊ 4 LED: teljes töltöttség

Lépcsőlépcső történetmutató:

1. **Csatlakoztassa a töltőt**
Csatlakoztassa a töltőt a konnektorhoz.
2. **Helyezze be az affiumulátort**
Csúsztassa az akkumulátort a töltőnkattanásg.
3. **Ellenőrizze a töltési állapotát**
A piros visszajelző gyullad jelezve, hogy a töltés folyamatban van.
4. **A töltés befejezése**
Ha az akkumulátor teljes erővel töltődött, a zöld visszajelző gyullad.
5. **Távolítsa el az affiumulátort**
A töltés befejezése után távolítsa el az akkumulátort a töltőtől, és húzza ki a töltőt a konnektorból.

Az affiumulátortöltöttségi szintjének ellenőrzése (opcionálisan)

- ◊ Nyomja meg az akkumulátortöltésellenőrző gombját, hogy az akkumulátor LED-ek segítségével láthassa a töltöttségi szintet.

Az affiumulátort behelyezése

Csúsztassa az akkumulátort (1) a szerszám aljába (2), amíg kattantást nem hall (5. ábra).

Összeszerelés

1. Helyezze a felső csövet az alsó csőbe. Igazítsa egymáshoz a csavarfuratokat.
 2. Igazítsa egymáshoz az egyes csöveket a birtónyílásokat és ügyeljen arra, hogy a belső vezeték (A) ne menjen át a szerelőnyílásokon.
 3. Rögzítse biztonságosan a két részt a mellékelt csavarral és forgóanyával.
- Segéd fogantyú (B. ábra)

1. Lazítsa meg a csavart, és döntse a fogantyút a munkapozícióba.
2. Állítsa a fogantyú magasságát biztonságos és kényelmes helyzetbe, és rögzítse csavarral.

A segéd fogantyú beállítása

1. Állítsa le a gépet, és vegye ki az akkumulátort. Várjon, amíg a rotor teljesen leáll.
2. Lazítsa meg a segéd fogantyút (1) a csavarnak az óramutató járásával ellentétes irányba történő elfordításával. Forgassa el a segéd fogantyút (2) kényelmes helyzetbe. (4. ábra).
3. Rögzítsa a fogantyút a csavar (1) meghúzásával.
4. Helyezze be az akkumulátort és folytassa munkát.

MEGJEGYZÉS. Annak elkerülése érdekében, hogy a segéd fogantyú elmozduljon vagy elcsússzon a rúdon, győződjön meg róla, hogy szorosra meghúzza.

A hőtűdobászögének beállítása (7-8. ábra)

Figyelmeztetés: Ne állítsa be a hőtűdobászögét a történethaladás

TÁPEGYSÉG

Győződjön meg róla, hogy a szerszámot Procraft 20 V-os akkumulátoros hómáror (Ah, 4 Ah vagy 8 Ah) táplálják. Más akkumulátorok használata károsíthatja a szerszámot és ronthatja a működését. A szerszámot arra szánták, hogy Procraft 20 V-os újratölthető lítium-ion akkumulátorokkal működjön, amelyek stabil és megbízható működést biztosítanak.

FELHASZNÁLÁS

FIGYELEM!

fiözbenHa be szeretnállítaniszögetállítsale a gépet.

Az akkumulátoros hómáró hókidobási szöge könnyen beállítható a beállítógomb (12) segítségével.

A gombbalrafordításában hókidobásbalra irányíthatja a gombot egyenesreállítja, a havat egyeneselőre, míg a jobbrafordításában havat jobbra irányítja. A gomb elforgatása megváltoztatja a lapátok (13) irányát, lehetővé téve a hódobás szögének az Ön igényeihez való beállítását.

A gép beindítása

▲ FIGYELMEZTETÉS Győződjön meg arról, hogy a tisztítandó terület mentes a követektől, játéktöktől és egyéb idegen tárgyaktól, amelyek a rotorlapátok felkaphatnak a hókidobhatna. Ezeket a tárgyakat boríthatja, és könnyen figyelmen kívül hagyhatja őket, ezért a munka megkezdése előtt mindenkeppen alaposan vizsgálja meg a területet.

▲ FIGYELEM

A szerszám használata előtt mindig ellenőrizze, hogy a kapcsoló megfelelően működik-e. Elengedés után a kapcsolónak könnyen visszatérnie „K1” állásba.

1. Az akkumulátoros hómáró elindításához hüvelykujjával nyomja meg és tartsa lenyomva a fogantyúdalán lévő biztonsággombot (6. ábra, 1. tétel), majd nyomja meg a kioldó kapcsolót (6. ábra, 2. tétel). A gép bekapcsolása után elengedheti a biztosítási gombot, folytathatja a munkát.
2. Az akkumulátoros hómáró leállításához engedje el a kioldó kapcsolót.

Az affiumulátor hómáró használata

1. Indítsa el az akkumulátoros hómárót. Tolja előre a hómárót kényelmes sebességgel, de elég lassan ahhoz, hogy teljesen megtisztítsa az utat. A hómáró általi tisztításnak szélessége és a hómélysége határozza meg az Ön haladási sebességét.
2. Irányítsa a hókidobást jobbra, balra vagy egyenesen a környezettől függően.
3. A hó leghatékonyabb eltávolítása érdekében irányítsa a hókidobást szélirány szerint, és kissé átfedje az előző menetet.
4. Ha kavics vagy zúzott kőve felületre kell havat takarítani a nyomja lefelé a fogantyú a hómáró keréknek a felületekkel szembe fordítva, hogy a gép ne kapja el a laza anyagot, amelyeket hókidobhat.
5. Ez az akkumulátoros hómáró egy menetben 30 cm széles és akár 15 cm mély utat is megtisztít.
6. Mélyebb hótorlasz eltakarításakor fogja meg az akkumulátoros hómárót a felső és alsó fogantyúnál fogva, és végezzen ringató vagy seprő mozdulatokat. Menetenként legfeljebb 15 cm havat távolítsa el, és ismétlje meg annyiszor, ahányszor szükséges.
7. A hőeltakarítási munka után néhány percig futtassa a gépet, hogy megakadályozza a rotorlapátok befagyását.
8. Az akkumulátoros hómáró használata után vegye ki az akkumulátort. Akassza fel a hómárót, nehogy elveszzen vagy megsérüljön.

GONDOZÁ ÉS KARBANTARTÁ

A karbantartás elvégzése előtt mindig győződjön meg arról, hogy a szerszám ki van kapcsolva, és az akkumulátor el van távolítva.

Eltömődött rotorháztisztítása

▲ A kéznek a rotorház belsejében lévő forgó rotorlapátokkal való érintkezése a leggyakoribb oka az akkumulátoros hómárókk kapcsolatos sérüléseknek. Soha ne tisztítsa meg kézzel az eltömődött rotorházat.

A rotorháztisztításához:

1. Állítsa le a motort, és vegye ki az akkumulátort.
2. Várjon 10 másodpercet, hogy a rotorlapátok teljesen megálljanak. A rotor tisztításához mindig tisztítószerszámot használjon, ne a kezét.

A szerszám biztonságos és megbízható működése érdekében ne feledje, hogy a javítást, karbantartást és beállítást csak hivatalos szervizközpontokban kell elvégezni, kizárólag eredeti pótalkatrészek felhasználásával.

KÖRNYEZETVÉDELEM

▲ Pentru protejarea mediului înconjurător, unelte electrice, acumulatori, accesorii și ambalaje ar trebui să fie predate pentru reciclare ecologică. Nu eliminați unelte electrice și acumulatorii împreună cu guniul menajer!

Pentru protejarea mediului înconjurător, este necesar să eliminați baterie utilizată, mai ales, baterie cu litiu, în mod corespunzător. Pentru a elimina corespunzătoare, descărcați baterie complet atunci când lucrați cu dispozitivul, scoateți-o, apoi înfășurați bornele folosind o bandă izolantă pentru a evita scurtcircuitul. Nu se poate dezambala baterie și elimina părțile ei. Eliminați în locuri special destinate acestui lucru.

▲ Pentru ărilor UE:

▲ În conformitate cu Directiva Europeană 2012/19/EU, despre dispozitivele electrice și electronice utilizate și legislație națională în vigoare, cum și în conformitate cu Directiva Europeană 2006/66/EC, baterii și dispozitivele electronice utilizate sau care au ajuns la sfârșitul ciclului lor de viață sunt supti colectării pentru reciclarea ecologică.

Dacă sunt eliminate în mod necorespunzător, dispozitivele electrice și electronice pot avea un efect dăunător asupra mediului înconjurător și sănătății umane datorită prezenței posibile a substanțelor periculoase în ele.

SZÁLLÍTÁS

A lítium-ion akkumulátorokra a veszélyes áruk szállítására vonatkozó követelmények vonatkoznak. Az akkumulátorcsomagokat a felhasználó maga is szállíthatja közúti szállítás nélkül, hogy kiegészítő előírásokat ne kelljen betartania. Harmadik fél bevonásával történő szállítások (pl.: repülővel vagy szállítmányozóval) a csomagolásra és a jelölésre vonatkozó speciális előírásokat kell betartani. Ebben az esetben a rakomány szállításra való előkészítéséhez veszélyes árukkal foglalkozó szakértőt kell bevonni.

Az akkumulátort csak sértetlen burkolattal szállítsa. Zárja le a nyitott érintkezőket, és csomagolja be az akkumulátort úgy, hogy az ne mozduljon el a csomagolásban. Kérjük, tartsa be az esetleges kiegészítő nemzeti előírásokat is.

RU| РУССКИЙ АККУМУЛЯТОРНЫЙ НЕОУБОРЩИК PSB20 ИНСТРУКЦИЯ

ТЕХНИЧЕСКИЕ ХАРАКТЕРИСТИКИ

Модель	PSB20	
Номинальное напряжение (В постоянного тока)	20	
Номинальная мощность (Вт)	324	
Скорость холостого хода (мин ⁻¹)	2700	
Ширина оаистики (мм)	300	
Максимальная глубина оаистики (мм)	150	
Макс. расстояние выброса (м)	6	
Регулировка угла выброса (°)	-35- 35	
Значения уровня шума определены соответствием EN 60335-1		
Уровень звукового давления (дБ(A))	L_{pA} =76.2	
Измеренный уровень звуковой мощности (дБ(A))	L_{WA} =86.3	
Гарантированный уровень звуковой мощности (дБ(A))	L_{WA} =90	
Погрешность (дБ(A))	K=3	
Общие значения вибрации погрешность определены соответствием с EN 60335-1		
Уровень вибрации (м/с ²)	1.43	
Погрешность K (м/с ²)	1.5	
Уровень защиты	IPX1	
Класс защиты	III	
Вес ЕРТА (с аккумулятором Ач) (кг)	4.8	
Вес инструмента без аккумулятора (кг)	4.15	

Вес (включая аксессуары) (кг)	5.15
Батарея (входит в комплект)	
Номинальное напряжение (В постоянного тока)	20
Тип батареи	Li-ion
Емкость (Ач)	2.0/4.0/8.0
Зарядное устройство (входит в комплект)	
Входное напряжение (В переменного тока) / Частота (Гц)	220-240/50
Номинальная мощность (Вт)	45
Выходное напряжение (В постоянного тока)	20
Выходной ток (А)	1.8
Класс защиты	II

ПРЕДУПРЕЖДЕНИЕ Заявленные уровни вибрации и шума соответствуют основным областям применения инструмента. Однако, если инструмент используется для других целей, с другими принципами работы или в плохих технических условиях, уровни шума и вибрации могут отличаться. Это может значительно увеличить уровень воздействия в течение всего рабочего периода. Уровни шума и вибрации будут варьироваться в зависимости от способов использования инструмента и могут превышать уровни, указанные в этом информационном листе. Эти уровни шума и вибрации могут использоваться для сравнения одного инструмента с другим и для предварительной оценки воздействия. Точная оценка нагрузки также должна учитывать время, когда инструмент выключен или работает, но не используется. Это может значительно снизить общую нагрузку в течение рабочего периода. Определите дополнительные меры безопасности для защиты оператора, такие как: обслуживание инструмента и принадлежностей, согревание рук, использование защиты слуха и организация рабочего процесса.

ОПИСАНИЕ ЧАСТЕЙ (*РИС. 1)*	
1. Аккумулятор (входит в комплект)	9. Крышка трубы
2. Кнопка предохранитель	10. Корпус двигателя
3. Курковый переключатель	11. Закрытый корпус
4. Рукоятка	12. Ручка регулировки угла вывора
5. Верхняя часть устройства	13. Пластина направляющая
6. Вспомогательная рукоятка	14. Снегоборочное колесо
7. Фиксирующая ручка	15. Зарядное устройство для аккумулятора (входит в комплект не входит)

ОДЕРЖИМ ПСТАВКИ*

1. Инструкция
2. Верхняя ручка аккумулятора снегоборщика в сборе
3. Нижняя ручка аккумулятора снегоборщика в сборе
4. Ручка для фиксации руб, шайба болт (1 комплект)
5. Вспомогательная ручка, фиксирующая ручка, шайба и болт (1 комплект)

* Пожалуйста, обратите внимание, что содержание упаковки может отличаться в зависимости от страны покупки. Для получения конкретной информации содержимой вашей поставки обратитесь к нашим местным дистрибьюторам.

Аккумуляторный снегоборщик PSB20 предназначен для быстрой и эффективной уборки снега с небольших и средних площадей. Это легкий и портативный инструмент, который идеально подходит для домашнего использования. Может использоваться для: Уборки снега с подъездных дорог, тротуаров, террас и патио. Удаление свежего, рыхлого снега до его скопления. Легко маневрирует в ограниченном пространстве и вокруг препятствий. Области применения: Этот инструмент идеально подходит для домашнего использования, особенно в городских пригородных районах, где снеготаяние, но не сильные. Он также подходит для легкого коммерческого использования, например, для расчистки подъездов к малым предприятиям или жилым комплексам.

ПРАВИЛ ТЕХНИК БЕЗОПАСНОСТИ

ОСТОРОЖНО! Ознакомьтесь со всеми предупреждениями безопасности, указаниями, иллюстрациями и техническими характеристиками, предоставленными вместе с данной электрической машиной. Невыполнение всех приведенных

лесному повреждению. Сохраните все предупреждения инструкции для справки. Термин «электрическая машина» или «электроинструмент» в этих предупреждениях относится к вашей работающей от сети электрической машине или к аккумуляторной (беспроводной) электрической машине.

УСЛОВНЫЕ ОБОЗНАЧЕНИЯ СИМВОЛЫ

-  Всегда надевайте защитные очки - защищают глаза от частиц.
-  Носите пылезащитную маску - Предотвращает вдыхание частиц.
-  Носите защитные наушники — защищают слух от чрезмерного шума.
-  Прочтите инструкции
-  Общепредупреждение об опасности
-  Соответствие с основными стандартами по безопасности применимых Европейских директив.
-  Евразийский знак соответствия.
-  Украинский знак соответствия
-  Гарантированный уровень звуковой мощности.
-  Прочтите, поймите и следуйте всем инструкциям в руководстве пользователя прежде чем приступить к сборке и эксплуатации.
-  Остерегайтесь камней и других посторонних предметов, которые могут быть выброшены из прибора.
-  Держите дистанцию.
-  **ОПАСНОСТЬ!** Опасность порезов/расчленения - Держите руки вдали от вращающегося ротора. Не очищайте корпус ротора руками. Прежде чем удалять мусор, остановите двигатель.
-  Держите руки подальше от движущихся частей. Контакт с вращающимися компонентами может привести к серьезной травме. Никогда не пытайтесь проникнуть в вращающуюся машину.
-  Опасность порезов/расчленений - Держите ноги вдали от вращающегося ротора.
-  Всегда снимайте аккумулятор перед выполнением каких-либо регулировок снегоочистителя. Невыполнение этого требования может привести к случайному запуску, что может привести к травмам или повреждению оборудования.
-  Не эксплуатируйте снегоочистителя на склонах крутизной более 15 градусов. Это может привести к потере управления, что приведет к серьезной травме или повреждению оборудования. Перед началом работы всегда проверяйте, чтобы уклон был безопасным и находился в пределах рекомендованного угла.
- 
- 

ниже указаний может привести к поражению электрическим током (или) к тяжелому

ОСОБЫЕ ПРАВИЛА БЕЗОПАСНОСТИ ДЛЯ АККУМУЛЯТОРНОГО СНЕГОУБОРЩИКА

ИНСТРУКЦИИ ПО БЕЗОПАСНОСТИ ПРИ ВСЕХ ОПЕРАЦИЯХ

- ◇ Перед началом работы с изделием внимательно ознакомьтесь со всеми инструкциями, указанными на изделии и в настоящем руководстве. Детально изучите элементы управления и порядок эксплуатации изделия. Узнайте, как остановить изделие и быстро отключить элементы управления.
- ◇ Никогда не позволяйте детям или людям с ограниченными физическими, сенсорными или умственными способностями также людям, незнакомым с этими инструкциями, работать с этим устройством, выполнять его очистку и техническое обслуживание. Местные инструкции могут ограничить возраст оператора. Не допускайте того, чтобы дети играли с этим устройством.
- ◇ Не допускайте прохожих, детей и домашних животных ближе, чем на 15 м от рабочей зоны. При приближении другого лица выключите изделие.
- ◇ Соблюдайте осторожность, чтобы не поскользнуться и не упасть, особенно двигаясь спиной вперед.
- ◇ Этот аккумуляторный снегоуборщик может ампутировать руки и ноги при неправильном использовании. Он также может захватывать посторонние предметы, которые могут стать опасными снарядами, если их выбросит в воздух. Несоблюдение следующих инструкций по технике безопасности может привести к серьезной травме.
- ◇ Тщательно осмотрите место, где будет использоваться оборудование, и удалите все коврики, доски, провода и другие посторонние предметы.
- ◇ Помните, что оператор или пользователь несет ответственность за несчастные случаи или ущерб, нанесенный другим лицам или их имуществу. Пользователь несет ответственность за оценку потенциальных рисков на участке, на котором работает, кроме того, он должен принять все меры предосторожности, чтобы обеспечить свою безопасность и безопасность окружающих, в особенности на склонах, неровных, скользких или неустойчивых поверхностях.
- ◇ Не эксплуатируйте оборудование без соответствующей имней одежды. Избегайте свободной одежды, которая может быть захвачена движущимися частями. Носите обувь, которая улучшит устойчивость на скользких поверхностях.
- ◇ Не пытайтесь очистить снег с поверхности гравия или щебня. Этот продукт предназначен для использования только на мощеных поверхностях.
- ◇ Никогда не пытайтесь выполнять какие-либо регулировки при работающем двигателе (кроме случаев, когда это специально рекомендовано производителем).
- ◇ Всегда надевайте защитные очки во время работы, а также при выполнении регулировки или ремонта, чтобы защитить глаза от посторонних предметов, которые могут быть выброшены из машины.
- ◇ Не кладите руки или ноги рядом или под вращающиеся детали. Всегда держитесь подальше от выпускного отверстия.
- ◇ Соблюдайте особую осторожность при движении по или пересечению дорожек из гравия. Будьте внимательны к скрытым опасностям или возможному дорожному движению.
- ◇ При столкновении с посторонним предметом остановите двигатель. Тщательно осмотрите аккумуляторный снегоочиститель на наличие повреждений и устраните повреждения перед повторным запуском и эксплуатацией аккумуляторного снегоуборщика.
- ◇ Если устройство начинает ненормально вибрировать, остановите двигатель и немедленно проверьте устройство, чтобы выявить причину. Вибрация обычно является признаком неисправности.
- ◇ Остановите двигатель и извлеките батарею всякий раз, когда вы покидаете рабочее место, при транспортировке агрегата, перед прочисткой корпуса лопастей ротора, а также при выполнении каких-либо ремонтов, регулировках или проверках агрегата.
- ◇ При чистке, ремонте или проверке аккумуляторного снегоочистителя перед началом убедитесь, что все движущиеся части полностью остановились.
- ◇ Соблюдайте особую осторожность при работе на склонах.
- ◇ Никогда не эксплуатируйте аккумуляторный снегоочиститель без установленных защитных ограждений и других защитных

устройств в надлежащем рабочем состоянии.

- ◇ Никогда не направляйте бросаемый снег на людей или места, где может быть причинен материальный ущерб. Не допускайте де-

- ◊ Не перегружайте машину, пытаясь расчистить снег со слишком высокой скоростью.
- ◊ Смотрите назад и будьте осторожны при движении назад с аккумуляторным снегоборщиком.
- ◊ Никогда не эксплуатируйте аккумуляторный снегоборщик в условиях недостаточной видимости и освещения. Всегда будьте уверены в своей устойчивости и крепко держитесь за ручки снегоборщика. Идите, а не бегите, вместе с устройством.

ИСТОЧНИ ПИТАНИЯ

Убедитесь, что инструмент питается от аккумуляторов Procraft 20 В (2 Ач, 4 Ач или 8 Ач). Использование других аккумуляторов может повредить инструмент и ухудшить его работу. Инструмент предназначен для работы с перезаряжаемыми литий-ионными аккумуляторами Procraft 20В, которые обеспечивают стабильную надежную работу.

ИСПОЛЬЗОВАНИЕ

ВНИМАНИЕ!

Перед установкой или снятием аксессуаров убедитесь, что инструмент выключен, и извлеките аккумулятор, чтобы избежать случайного включения.

Извлечение аккумулятора

Чтобы извлечь аккумулятор, нажмите кнопку блокировки аккумулятора и потяните его перпендикулярно ручке инструмента.

Инструкция зарядки аккумулятора

Зарядное устройство слайдерного типа и оснащено двумя индикаторными рамками: красным и зеленым. Красный индикатор показывает, что зарядка идет, а зеленый — что зарядка завершена. На самом аккумуляторе может быть индикатор заряда. Чтобы проверить уровень заряда, нажмите кнопку проверки заряда на аккумуляторе.

- ◊ 1 диод: 25% заряда
- ◊ 2 диода: 50% заряда
- ◊ 3 диода: 75% заряда
- ◊ 4 диода: полностью заряжен

Пошаговая инструкция:

1. **Подключить зарядное устройство**
 - ◊ Вставьте зарядное устройство в розетку.
2. **Вставьте аккумулятор**
 - ◊ Сдвиньте аккумулятор на зарядное устройство до щелчка.
3. **Проверить статус зарядки**
 - ◊ Красный индикатор загорится, показывая, что зарядка идет.
4. **Завершение зарядки**
 - ◊ Когда аккумулятор полностью заряжен, загорится зеленый индикатор.
5. **Извлеките аккумулятор**
 - ◊ После завершения зарядки извлеките аккумулятор из зарядного устройства и извлеките вилку зарядного устройства из розетки.
6. **Проверка уровня заряда аккумулятора (опционально)**
 - ◊ Нажмите кнопку проверки заряда на аккумуляторе, чтобы увидеть уровень заряда с помощью светодиодов аккумулятора.

Установка аккумулятора

Задвиньте аккумулятор (1) в основание инструмента (2) до щелчка (рисунки 5).

Сборка

Штанга (рисунок 2)

1. Вставьте верхнюю трубу в нижнюю. Совместите отверстия для винтов.
2. Совместите отверстия на каждой трубке и убедитесь, что винт-тренинг (А) не проходит через монтажные отверстия.
3. Надежно зафиксируйте две секции с помощью

1. Ослабьте винт наклонной рукоятки в рабочее положение. убедитесь, что инструмент выключен и аккумулятор извлечён.
2. Отрегулируйте высоту ручки до безопасного и удобного положения и зафиксируйте её с помощью винта. Очистка аккумулятора

Регулировка дополнительной ручки

1. Остановите машину и извлеките аккумулятор. Подождите пока ротор полностью остановится.
2. Ослабьте вспомогательную рукоятку (1), повернув винт против часовой стрелки. Поверните вспомогательную рукоятку (2) в удобное положение. (Рисунок 4).
3. Зафиксируйте ручку, затянув винт (1).
4. Вставьте батарею и возобновите работу.

ПРИМЕЧАНИЕ Чтобы предотвратить перемещение или скольжение вспомогательной рукоятки по штанге, обязательно надежно затяните ее.

Регулировка угла выброса снега (рис. 7-8)

⚠ ПРЕДУПРЕЖДЕНИЕ регулируйте угол выброса при движении по снегу. Если вы хотите отрегулировать угол пожалуйста, остановите машину.

Угол выброса снега на аккумуляторном снегоуборщике можно легко отрегулировать с помощью регулировочной ручки (12).

Повернув ручку влево, можно направить выброс снега влево. Если расположить ручку прямо, снег будет выбрасываться прямо вперед, а при повороте вправо снег будет направляться вправо. Вращая ручку, вы меняете направление пластин (13), позволяя регулировать угол выброса снега в соответствии с вашими потребностями.

Запуск машины

⚠ ПРЕДУПРЕЖДЕНИЕ Следите за тем, чтобы на очищаемой территории не было камней, игрушки и других посторонних предметов, которые могут быть подхвачены и выброшены лопастями ротора. Такие предметы могут быть засыпаны снегом, и их легко не заметить, поэтому обязательно тщательно осмотрите территорию перед началом работ.

⚠ ВНИМАНИЕ!

Прежде чем приступить к работе с инструментом, всегда проверяйте работоспособность переключателя. После отпущения кнопки переключатель должен легко вернуться в положение «Выкл.».

1. Чтобы запустить аккумуляторный снегоуборщик, нажмите и удерживайте кнопку предохранителя (рис. 6, поз. 1) на боковой стороне рукоятки большим пальцем, а затем нажмите пусковой переключатель (рис. 6, поз. 2). После включения машины вы можете отпустить предохранитель и продолжить работу.
2. Чтобы остановить аккумуляторный снегоуборщик, отпустите курковый переключатель.

Использование беспроводного снегоуборщика

1. Запустите аккумуляторный снегоуборщик. Толкайте снегоуборщик вперед с комфортной скоростью, но достаточно медленно, чтобы полностью расчистить путь. Ширина расчистки снегоуборщиком глубина снега должны определять вашу скорость движения.
2. Направьте выброс снега вправо, влево или прямо в зависимости от окружающей среды.
3. Чтобы убрать снег наиболее эффективно, направьте выброс снега по ветру и слегка перекрывайте предыдущий проход.
4. Если вам нужно очистить снег на раздробленном камне или гравийной поверхности, нажмите на ручку вниз (снегоуборочное колесо должно подняться над поверхностью), чтобы машина не захватывала сыпучий материал, который может быть выброшен.
5. Этот аккумуляторный снегоуборщик в один проход прочищает дорожку шириной 30 см и глубиной до 15 см.
6. При расчистке более глубоких сугробов держите аккумуляторный снегоуборщик за верхнюю и нижнюю рукоятки и делайте раскачивающие или подметающие движения. За каждый проход удаляйте до 15 см снега и повторяйте столько раз, сколько необходимо.
7. Запустите машину на несколько минут после работы со снегом, чтобы предотвратить замерзание лопастей ротора.
8. После использования беспроводного снегоуборщика извлеките аккумулятор. Подвесьте снегоуборщик, чтобы он не потерялся и не повредился.

УХОД И ОБСЛУЖИВАНИЕ

Перед проведением профилактического обслуживания всегда

⚠ Контакт рук с вращающимися лопастями ротора внутри корпуса ротора является наиболее распространенной причиной травм, связанных с аккумуляторным оборудованием. Никогда не очищайте корпус ротора руками.

Чтобы очистить корпус ротора:

1. Выключите двигатель и снимите аккумулятор.
2. Подождите 10 секунд, чтобы убедиться, что лопасти ротора полностью остановились. Чтобы очистить ротор, всегда используйте инструмент для очистки, а не руки.

Для безопасной и надежной работы инструмента помните, что ремонт, техническое обслуживание и регулировка должны производиться в авторизованных сервисных центрах с использованием только оригинальных запасных частей и расходных материалов.

Заботясь о природе, электроинструменты, аккумуляторные батареи, принадлежности и упаковку нужно сдавать на экологически чистую переработку. Не выбрасывайте электроинструменты, аккумуляторы и батареи в бытовой мусор!

Чтобы сберечь природу, необходимо правильно утилизировать использованную батарею, в частности, литиевую. Для правильной утилизации окончательно разрядите батарею при работе с прибором, извлеките, потом замотайте контакты изолентой, чтобы избежать короткого замыкания. Нельзя вскрывать батарею и утилизировать ее частями. Утилизируйте в предназначенных для этого местах.

Только для стран ЕС:

В соответствии с европейской директивой 2012/19/ EU об отработанных электрических и электронных

приборах и соответствующему национальному законодательству, а также в соответствии с европейской директивой 2006/66/ EC, дефектные или отслужившие свой срок аккумуляторные батареи и электронные приборы подлежат сбору с целью их последующей экологически безопасной переработки.

При неправильной утилизации отработанные электрические и электронные приборы могут оказать вредное воздействие на окружающую среду и здоровье человека из-за возможного присутствия в них опасных веществ.

ЗАЩИТА ОКРУЖАЮЩЕЙ СРЕДЫ



ТРАНСПОРТИРОВКА

На литий-ионные аккумуляторные батареи распространяются требования в отношении транспортировки опасных грузов. Аккумуляторные батареи могут перевозиться самим пользователем автомобильным транспортом без необходимости соблюдения дополнительных норм. При перевозке с привлечением третьих лиц (напр.: самолетом или транспортным экспедитором) необходимо соблюдать особые требования к упаковке и маркировке. В этом случае при подготовке груза к отправке необходимо участие эксперта по опасным грузам.

Отправляйте аккумуляторную батарею только с неповрежденным корпусом. Заклейте открытые контакты и упакуйте аккумуляторную батарею так, чтобы она не перемещалась внутри упаковки. Пожалуйста, соблюдайте также возможные дополнительные национальные предписания.

DE | DEUTSCH

AKKUBETRIEBENER SCHNEERÄUMER

13. Schneerichtplatte
PSB20

ANLEITUNG

TECHNISCHE DATEN

Modell	PSB20
Nennspannung (Gleichstrom V)	20
Nennleistung (W)	324
Leerlaufdrehzahl (min ⁻¹)	2700
Arbeitsbreite (mm)	300
Maximale Arbeitstiefe (mm)	150
Max. Auswurfstanz (m)	6
Einstellbarer Auswurfwinkel (°)	-35- 35
Der Geräuschpegel wurde gemäß EN 60335-1 bestimmt	
Schalldruckpegel (dB(A))	L _{pa} =76.2
Gemessener Schalleistungspegel (dB(A))	L _{wa} =86.3
Garantierter Schalleistungspegel (dB(A))	L _{wa} =90
Messunsicherheit K (dB(A))	K=3
Gesamtvibrationswerte und Messunsicherheit K gemäß EN 60335-1 bestimmt	
Vibrationspegel (m/s ²)	1.43
Messunsicherheit K (m/s ²)	1.5
Schutzart	IPX1
Schutzklasse	III
EPTA-Gewicht (mit 4 Ah Akku) (kg)	4,8
Werkzeuggewicht ohne Akku (kg)	4.15
Gewicht (inklusive Zubehör) (kg)	5.15
Akku (nicht im Lieferumfang enthalten)	
Nennspannung (Gleichstrom V)	20
Akkutyp	Li-ion
Kapazität (Ah)	2,0/4,0/8,0
Ladegerät (nicht im Lieferumfang enthalten)	
Eingangsspannung (Wechselstrom V)/Frequenz (Hz)	20-240/50
Nennleistung (W)	45
Ausgangsspannung (Gleichstrom V)	20
Ausgangsstrom (A)	1.8
Schutzklasse	II

WARNUNG: Die angegebenen Vibrations- und Geräuschpegel entsprechen den grundlegenden Anwendungsbereichen des Werkzeugs. Wenn das Werkzeug jedoch für andere Zwecke, mit anderem Zubehör oder in schlechtem technischem Zustand verwendet wird, können sich die Geräusch- und Vibrationspegel unterscheiden. Dies kann die Belastung während der gesamten Arbeitszeit erheblich erhöhen. Die Geräusch- und Vibrationspegel variieren je nach Art der Verwendung des Elektrowerkzeugs und können die in diesem Informationsblatt angegebenen Werte überschreiten. Diese Werte können zum Vergleich eines Werkzeugs mit einem anderen und zur vorläufigen Bewertung der Belastung verwendet werden. Eine genaue Belastungsbewertung muss auch die Zeiten berücksichtigen, in denen das Werkzeug ausgeschaltet oder

- Akku (nicht im Lieferumfang enthalten)
- Sicherungstaste
- Abzugsschalter
- Griff
- Oberer Teil des Geräts
- Hilfsgriff
- Arretiergriff
- Unterer Teil des Geräts
- Rohrabdeckung
- Motorgehäuse
- Geschlossenes Gehäuse
- Griff zur Einstellung des Auswurfwinkels

14. Schneeräumschaufelrad
Lieferumfang enthalten)

15. Ladegerät für Akku (nicht im

in Betrieb, aber nicht verwendet wird. Dies kann die Gesamtbelastung während der Arbeitszeit erheblich reduzieren. Ergreifen Sie zusätzliche Schutzmaßnahmen zum Schutz des Bedieners, wie z. B.: Wartung des Werkzeugs und Zubehörs, Erwärmung der Hände, Verwendung von Gehörschutz und Organisation des Arbeitsablaufs.

TEILEBESCHREIBUNG (* ABB. 1 *)

LIEFERUMFANG*

- Anleitung
- Oberes Rohr des akkubetriebenen Schneeräumers, montiert
- Unteres Rohr des akkubetriebenen Schneeräumers, montiert
- Rohrbefestigungsgriff, Unterlegscheibe und Schraube (1 Satz)
- Hilfsgriff, Befestigungsgriff, Unterlegscheibe und Schraube (1 Satz)

*Bitte beachten Sie, dass der Verpackungsinhalt je nach Kaufland variieren kann. Für genaue Informationen zum Lieferumfang wenden Sie sich bitte an die örtlichen Händler.

Der akkubetriebene Schneeräumer PSB20 ist für die schnelle und effiziente Schneeräumung von kleinen und mittleren Flächen konzipiert. Es handelt sich um ein leichtes und tragbares Werkzeug, das sich ideal für den Hausgebrauch eignet. Kann verwendet werden für: Schneeräumung von Einfahrten, Gehwegen, Terrassen und Patios. Entfernung von frischem, lockerem Schnee vor dessen Ansammlung. Leichtes Manövrieren in beengten Bereichen und um Hindernisse herum. Anwendungsbereiche: Dieses Werkzeug eignet sich ideal für den Hausgebrauch, insbesondere in städtischen und vorstädtischen Gebieten mit häufigem, aber nicht starkem Schneefall. Es ist auch für leichte gewerbliche Nutzung geeignet, z. B. zum Räumen von Einfahrten kleiner Unternehmen oder Wohnanlagen.

SICHERHEITSHINWEISE

VORSICHT! Lesen Sie alle Sicherheitshinweise, Anweisungen, Abbildungen und technischen Daten, die mit dieser elektrischen Maschine geliefert werden. Die Nichtbeachtung aller nachstehenden Anweisungen kann zu elektrischem Schlag und/oder schweren Verletzungen führen.

Bewahren Sie alle Warnungen und Anleitungen zur späteren Bezugnahme auf. Der Begriff „elektrische Maschine“ oder „Elektrowerkzeug“ in diesen Warnhinweisen bezieht sich auf Ihre netzbetriebene elektrische Maschine oder auf eine akkubetriebene (kabellose) elektrische Maschine.

SYMBOLS UND ZEICHEN





Halten Sie Abstand.



GEFAHR! Gefahr von Schnitt- und Abtrennverletzungen - Halten Sie die Hände fern vom rotierenden Rotor. Reinigen Sie das Rotorgehäuse nicht mit den Händen. Stoppen Sie den Motor, bevor Sie Abfälle entfernen.



Halten Sie die Hände von beweglichen Teilen fern. Kontakt mit rotierenden Komponenten kann zu schweren Verletzungen führen. Versuchen Sie niemals, in eine laufende Maschine zu greifen.



Gefahr von Schnitt- und Abtrennverletzungen - Halten Sie die Füße fern vom rotierenden Rotor.



Entfernen Sie immer den Akku, bevor Sie irgendwelche Einstellungen am Schneeräumer vornehmen. Die Nichtbeachtung kann zu einem unbeabsichtigten Start führen, der Verletzungen oder Geräteschäden verursachen kann.

Betreiben Sie den Schneeräumer nicht an Hängen mit einer Neigung von mehr als 15 Grad. Dies kann zum Kontrollverlust führen, was schwere Verletzungen oder Geräteschäden zur Folge haben kann. Überprüfen Sie vor Arbeitsbeginn stets, ob die Neigung sicher und innerhalb des empfohlenen Winkels liegt.

BESONDERE SICHERHEITSGELTEN FÜR DEN AKKUBETRIEBENEN SCHNEERÄUMER

SICHERHEITSHINWEISE FÜR ALLE ARBEITSVORGÄNGE

- ◊ Machen Sie sich vor Arbeitsbeginn mit allen Anweisungen auf dem Gerät und in diesem Handbuch vertraut. Studieren Sie die Bedienelemente und die Betriebsweise des Geräts genau. Erfahren Sie, wie Sie das Gerät stoppen und die Bedienelemente schnell ausschalten können.
- ◊ Lassen Sie niemals Kinder oder Personen mit eingeschränkter physischer, sensorischer oder geistiger Fähigkeiten sowie Personen, die mit diesen Anweisungen nicht vertraut sind, mit diesem Gerät arbeiten, es reinigen oder warten. Lokale Vorschriften können ein Mindestalter für den Bediener festlegen. Lassen Sie Kinder nicht mit diesem Gerät spielen.
- ◊ Halten Sie Passanten, Kinder und Haustiere mindestens 15 m vom Arbeitsbereich fern. Schalten Sie das Gerät aus, wenn sich eine andere Person nähert.
- ◊ Seien Sie vorsichtig, um nicht auszurutschen oder zu fallen, besonders beim Rückwärtsgehen.
- ◊ Dieser akkubetriebene Schneeräumer kann bei unsachgemäßer Verwendung Hände und Füße amputieren. Er kann auch Fremdkörper erfassen, die zu gefährlichen Geschossen werden können, wenn sie in die Luft geschleudert werden. Die Nichtbeachtung der folgenden Sicherheitshinweise kann zu schweren Verletzungen führen.
- ◊ Untersuchen Sie sorgfältig den Ort, an dem das Gerät verwendet wird, und entfernen Sie alle Teppiche, Bretter, Kabel und andere Fremdkörper.
- ◊ Beachten Sie, dass der Bediener oder Benutzer für Unfälle oder Schäden, die anderen Personen oder deren Eigentum zugefügt werden, verantwortlich ist. Der Benutzer ist für die Einschätzung potenzieller Risiken am Einsatzort verantwortlich und muss alle Vorsichtsmaßnahmen treffen, um seine eigene Sicherheit und die Sicherheit anderer zu gewährleisten, insbesondere an Hängen und unebenen, rutschigen oder instabilen Oberflächen.
- ◊ Betreiben Sie das Gerät nicht ohne geeignete Winterkleidung. Vermeiden Sie lose Kleidung, die von beweglichen Teilen erfasst werden kann. Tragen Sie Schuhe, die die Standfestigkeit auf rutschigen Oberflächen verbessern.
- ◊ Versuchen Sie nicht, Schnee von Kies- oder Schotterflächen zu entfernen. Dieses Produkt ist nur für den Einsatz auf befestigten Flächen vorgesehen.
- ◊ Versuchen Sie niemals, Einstellungen bei laufendem Motor vorzunehmen (außer wenn dies vom Hersteller ausdrücklich empfohlen wird).
- ◊ Tragen Sie während der Arbeit stets eine Schutzbrille sowie bei

Einstellungen oder Reparaturen, um die Augen vor Fremdkörpern zu schützen, die von der Maschine ausgeworfen werden können.

Legen Sie Hände oder Füße nicht in die Nähe oder unter rotierende Teile. Halten Sie sich stets vom Auswurfbereich fern.

- ◊ Seien Sie besonders vorsichtig beim Befahren oder Überqueren von Kieswegen. Achten Sie auf verborgene Gefahren oder möglichen Straßenverkehr.
- ◊ Bei Kollision mit einem Fremdkörper den Motor sofort abstellen. Überprüfen Sie den Akku-Schneeräumer sorgfältig auf Schäden und beheben Sie diese, bevor Sie das Gerät erneut starten und verwenden.
- ◊ Wenn das Gerät ungewöhnlich vibriert, den Motor abstellen und das Gerät sofort auf die Ursache überprüfen. Vibrationen sind meist ein Anzeichen für eine Fehlfunktion.
- ◊ Stellen Sie den Motor ab und entnehmen Sie den Akku jedes Mal, wenn Sie den Arbeitsplatz verlassen, das Gerät transportieren, das Gehäuse der Rotorblätter reinigen oder Reparaturen, Einstellungen oder Prüfungen am Gerät durchführen.
- ◊ Stellen Sie vor Reinigung, Reparatur oder Prüfung des Akku-Schneeräumers sicher, dass alle beweglichen Teile vollständig zum Stillstand gekommen sind.
- ◊ Seien Sie besonders vorsichtig bei der Arbeit an Hängen.
- ◊ Betreiben Sie den Akku-Schneeräumer niemals ohne installierte Schutzvorrichtungen und andere Schutzeinrichtungen in ordnungsgemäßem Betriebszustand.
- ◊ Richten Sie den Schneewurf niemals auf Personen oder Orte, an denen Sachschäden entstehen können. Halten Sie Kinder, Haustiere und andere unbeteiligte Personen aus dem Arbeitsbereich fern.
- ◊ Überlasten Sie die Maschine nicht, indem Sie versuchen, Schnee mit zu hoher Geschwindigkeit zu räumen.
- ◊ Schauen Sie beim Rückwärtsfahren mit dem Akku-Schneeräumer nach hinten und seien Sie vorsichtig.
- ◊ Betreiben Sie den Akku-Schneeräumer niemals bei unzureichender Sicht oder Beleuchtung. Achten Sie stets auf Ihre Standfestigkeit und halten Sie die Griffe des Schneeräumers fest. Gehen Sie mit dem Gerät, laufen Sie nicht.
- ◊ STROMVERSORGUNG

Stellen Sie sicher, dass das Werkzeug mit Procraft 20 V Akku (2 Ah, 4 Ah oder 8 Ah) betrieben wird. Die Verwendung anderer Akkus kann das Werkzeug beschädigen und seine Leistung beeinträchtigen. Das Werkzeug ist für den Betrieb mit wiederaufladbaren Lithium-Ionen-Akkus Procraft 20V ausgelegt, die eine stabile und zuverlässige Leistung gewährleisten.

GEBRAUCH

ACHTUNG!

Vor dem Anbringen oder Abnehmen von Zubehörteilen sicherstellen, dass das Werkzeug ausgeschaltet ist und der Akku entnommen wurde, um ein unbeabsichtigtes Einschalten zu vermeiden.

Wartung

Zum Herausnehmen des Akkus die Akkusicherungstaste drücken und den Akku senkrecht vom Griff des Werkzeugs wegziehen.

Ladeanleitung für den Akku

Das Schieberegler-Ladegerät ist mit zwei Anzeigen ausgestattet: rot und grün. Die rote Anzeige zeigt an, dass der Ladevorgang läuft, die grüne Anzeige, dass der Ladevorgang abgeschlossen ist. Der Akku kann ein Ladestatus besitzen. Um den Ladezustand zu prüfen, drücken Sie die Ladestatus-Taste am Akku.

LED: 25 % Ladung

◊ 2 LEDs: 50 % Ladung

◊ 3 LEDs: 75 % Ladung

Ladegerät anschließen

1. **Stecken Sie das Ladegerät in die Steckdose.**
 - ◇ Akku einsetzen
2. **Schieben Sie den Akku in das Ladegerät, bis er einrastet.**
 - ◇ Ladestatus prüfen
3. **Die rote Anzeige leuchtet und zeigt an, dass der Ladevorgang läuft.**
 - ◇ Ladevorgang beenden

4. Wenn der Akku vollständig geladen ist, leuchtet die grüne Anzeige.
 - ◇ Akku entnehmen
5. Nach Abschluss des Ladevorgangs den Akku aus dem Ladegerät nehmen und das Ladegerät von der Steckdose trennen.
 - ◇ Ladezustand des Akkus prüfen (optional)
6. Drücken Sie die Ladestatus-Taste am Akku, um den Ladezustand anhand der LEDs am Akku abzulesen.
 - ◇ Akku einsetzen

Schieben Sie den Akku (1) in die Werkzeugbasis (2), bis er einrastet (Abbildung 5).

Montage

Stange (Abbildung 2)

Stecken Sie das obere Rohr in das untere. Richten Sie die Schraubenlöcher aus.

1. Stecken Sie das obere Rohr in das untere. Verbinden Sie die Löcher für die Schrauben.
2. Verbinden Sie die Löcher an jedem Rohr und stellen Sie sicher, dass der innere Draht (A) nicht durch die Montageöffnungen verläuft.
3. Befestigen Sie die beiden Sektionen sicher mit der mitgelieferten Schraube und der Drehmutter.

Hilfsgriff (Abbildung 3)

1. Lösen Sie die Schraube und neigen Sie den Griff in die Arbeitsposition.
2. Stellen Sie die Griffhöhe auf eine sichere und bequeme Position ein und fixieren Sie sie mit der Schraube.

Einstellung des zusätzlichen Griffs

1. Schalten Sie die Maschine aus und entnehmen Sie den Akku. Warten Sie, bis das Schneerädrad (14) vollständig zum Stillstand gekommen ist.
2. Lösen Sie den Hilfsgriff, indem Sie die Schraube (1) gegen den Uhrzeigersinn drehen. Drehen Sie den Hilfsgriff (2) in eine bequeme Position. (Abbildung 4).
3. Fixieren Sie den Griff, indem Sie die Schraube (1) festziehen.
4. Setzen Sie den Akku ein und nehmen Sie die Arbeit wieder auf.

HINWEIS. Um ein Verrutschen oder Gleiten des Hilfsgriffs am Rohr zu verhindern, ziehen Sie ihn unbedingt fest an.

Einstellung des Schneeauswurfwinkels (Abbildungen 7-8)

WARNUNG: Stellen Sie den Auswurfwinkel nicht während der Fahrt im Schnee ein. Wenn Sie den Winkel einstellen möchten, halten Sie die Maschine bitte an.

Der Schneeauswurfwinkel des akkubetriebenen Schneeräumers kann einfach mit dem Einstellgriff (12) angepasst werden.

Drehen Sie den Griff nach links, um den Schneeauswurf nach links zu lenken. Wenn der Griff gerade steht, wird der Schnee geradeaus ausgeworfen, und bei Drehung nach rechts wird der Schnee nach rechts ausgeworfen. Durch Drehen des Griffs verändern Sie die Richtung der Schneeführungsbleche (13), wodurch der Auswurfwinkel des Schneeräumers entsprechend Ihren Bedürfnissen eingestellt werden kann.

Starten der Maschine

WARNUNG! Achten Sie darauf, dass sich im zu räumenden Bereich keine Steine, Spielzeuge oder andere Fremdkörper befinden, die von den Rotorblättern aufgenommen und ausgeworfen werden können. Solche Gegenstände können vom Schnee bedeckt sein und leicht übersehen werden. Überprüfen Sie daher den Bereich vor Arbeitsbeginn sorgfältig.

ACHTUNG!

Überprüfen Sie vor Arbeitsbeginn mit dem Werkzeug stets die Funktionsfähigkeit des Schalters. Nach Loslassen muss der Schalter leicht in die Position „Aus“ zurückkehren.

1. Um den akkubetriebenen Schneeräumer zu starten, drücken und halten Sie die Sicherungstaste (Abb. 6, Pos. 1) an der Seite des Griffs mit dem Daumen und drücken Sie dann den Startschalter (Abb. 6, Pos. 2). Nach dem Einschalten können Sie die Sicherung loslassen und weiterarbeiten.
2. Um den akkubetriebenen Schneeräumer zu stoppen, lassen Sie den Abzugsschalter los.

Verwendung des kabellosen Schneeräumers

1. Starten Sie den akkubetriebenen Schneeräumer. Schieben Sie den Schneeräumer mit einer angenehmen Geschwindigkeit vorwärts, aber langsam genug, um den Weg vollständig zu räumen. Die Breite der Schneeräumung und die Schneetiefe sollten Ihre Geschwindigkeit bestimmen.
2. Richten Sie den Schneeauswurf je nach Umgebung nach rechts, links oder geradeaus.
3. Um den Schnee am effektivsten zu räumen, richten Sie den Schneeauswurf gegen den Wind und übertappen Sie leicht den vorherigen Durchgang.
4. Wenn Sie Schnee auf Schotter oder Kiesflächen räumen müssen, drücken Sie den Griff nach unten (das Schneerädrad sollte sich über der Oberfläche heben), damit die Maschine kein loses Material aufnimmt, das ausgeworfen werden könnte.
5. Dieser akkubetriebene Schneeräumer räumt in einem Durchgang einen Weg mit einer Breite von 30 cm und einer Tiefe von bis zu 15 cm.
6. Beim Räumen von tieferen Schneehaufen halten Sie den akkubetriebenen Schneeräumer an den oberen und unteren Griffen und führen Sie Schaukelbewegungen oder Krehbewegungen aus. Entfernen Sie bei jedem Durchgang bis zu 15 cm Schnee und wiederholen Sie dies so oft wie nötig.
7. Starten Sie die Maschine nach der Schneeräumung für einige Minuten, um ein Einfrieren der Rotorblätter zu verhindern.
8. Nach der Verwendung des kabellosen Schneeräumers entnehmen Sie den Akku. Hängen Sie den Schneeräumer auf, damit er nicht verloren geht oder beschädigt wird.

PFLEGE UND WARTUNG

Stellen Sie vor Wartungsarbeiten stets sicher, dass das Werkzeug ausgeschaltet ist und der Akku entnommen wurde.

Für einen sicheren und zuverlässigen Betrieb des Werkzeugs beachten Sie, dass Reparaturen, Wartungen und Einstellungen nur in autorisierten Servicezentren mit Originalersatzteilen und Verbrauchsmaterialien durchgeführt werden dürfen.

UMWELTSCHUTZ

Zum Schutz der Umwelt müssen Elektrowerkzeuge, Akkus, Zubehör und Verpackungen einer umweltgerechten Entsorgung zugeführt werden. Werfen Sie Elektrowerkzeuge und Akkus nicht in den Hausmüll!

Um die Umwelt zu schonen, müssen gebrauchte Batterien, insbesondere Lithiumbatterien, ordnungsgemäß entsorgt werden. Entladen Sie die Batterie vor der Entsorgung vollständig während des Betriebs mit dem Gerät, entnehmen Sie sie, und isolieren Sie die Kontakte mit Isolierband, um Kurzschlüsse zu vermeiden. Öffnen Sie die Batterie nicht und entsorgen Sie sie nicht in Einzelteilen. Entsorgen Sie sie an speziell dafür vorgesehenen Stellen.

Nur für EU-Länder:

Gemäß der europäischen Richtlinie 2012/19/EU über Elektro- und Elektronik-Altgeräte und den entsprechenden nationalen Rechtsvorschriften sowie gemäß der europäischen Richtlinie 2006/66/EG müssen defekte oder ausgediente Akkus und elektronische Geräte gesammelt und umweltgerecht recycelt werden.

Bei unsachgemäßer Verwendung können Elektro- und Elektronik-Altgeräte aufgrund der möglichen Anwesenheit gefährlicher Stoffe schädliche Auswirkungen auf die Umwelt und die menschliche Gesundheit haben.

TRANSPORT

Für Lithium-Ionen-Akkus gelten Vorschriften für den Transport gefährlicher Güter. Akkus dürfen vom Benutzer mit dem Auto transportiert werden, ohne zusätzliche Vorschriften einhalten zu müssen. Beim Transport durch Dritte (z. B. Flugzeug oder Spediteur) müssen besondere Anforderungen an Verpackung und Kennzeichnung beachtet werden. In diesem Fall ist die Beteiligung eines Gefahrgutexperten bei der Versandvorbereitung erforderlich.

Verpacken Sie den Akku nur mit unbeschädigtem Gehäuse. Kleben Sie offene Kontakte ab und verpacken Sie den Akku so, dass er sich innerhalb der Verpackung nicht bewegen kann. Bitte beachten Sie auch mögliche zusätzliche nationale Vorschriften.

EN CE DECLARATION OF CONFORMITY

We, Vega Trade Company Limited, as the responsible manufacturer declare Cordless Snow Thrower

TM Procraft PSB20

Are of series production¹ and confirm to the following European Directives and are manufactured in accordance with the following standards and standardized documents²

Technical documentation has been supported by: VEGA TRADE COMPANY LIMITED, add. Room 212, 2nd F., Building 11, No. 898 Lingshan Road, Shanghai, PRC. MADE IN PRC.

Measured sound power level: 86,3 dB(A). Guaranteed sound power level: 90 dB(A). Conformity assessment method to Annex V Directive 2000/14/EC amended by 2005/88/EC.

CZ PROHLÁŠENÍ SHODĚS

My, Vega Trade Company Limited, jakožto zodpovědný výrobce prohlašujeme že Akumulátorová fréza

TM Procraft PSB20

Jsou ze sériové výroby¹ a v souladu s těmito evropskými směrnici, a vyrobeny v souladu s následujícími normami nebo standardizovanými dokumenty²

Technická dokumentace byla podpořena: VEGA TRADE COMPANY LIMITED, add. Room 212, 2nd F., Building 11, No. 898 Lingshan Road, Shanghai, PRC. VYROBENO V PRC. CZECH REPUBLIC. IMPORTER VEGA TOOLS s.r.o.

Šifra firmy: Křižovnická 86/6, Staré Město, 11000 Praha. Sklad kancelář: Havlíčkova 61, 28002 Kolín.

Tel: +420603 442 442 E-mail: info@vegatools.cz Web: www.procraft.cz

Změněná hladina akustického výkonu: 86,3 dB(A). Zaručená hladina akustického výkonu: 90 dB(A). Soulad s metodou určování pro přílohu V směrnice 2000/14/EC upravená 2005/88/EC.

SK VYHLÁSENIE ZHODEES

My, Vega Trade Company Limited, ako zodpovedný výrobca vyhlasujeme, že Akumulátorová snežná fréza

TM Procraft PSB20

Sú zo sériovej výroby¹ a v súlade s týmito európskymi smernicami, a vyrobené v súlade s nasledujúcimi normami alebo standardizovanými dokumentmi²

Technická dokumentácia bola podpora VEGA TRADE COMPANY LIMITED, add. Room 212, 2nd F., Building 11, No. 898 Lingshan Road, Shanghai, PRC. VYROBENO V ČR.

Nameraná úroveň hluku: 86,3 dB(A). Garantovaná úroveň hluku: 90 dB(A). Spôsob určenia zhody podľa Dodatku V Smernice 2000/14/EC doplnená o 2005/88/EC.

PL DEKLARACJA ZGODNOŚCI

My, Vega Trade Company Limited, jako odpowiedzialny producent świadczmy, że Akumulatorowa śnieżna freza

TM Procraft PSB20

Są produkowane w serii¹ są zgodne z następującymi dyrektywami europejskimi i wyprodukowano zgodnie z następującymi normami lub znormalizowanymi dokumentami²

Dokumentacja techniczna została opracowana przez: VEGA TRADE COMPANY LIMITED, add. Room 212, 2nd F., Building 11, No. 898 Lingshan Road, Shanghai, PRC. WYPRODUKOWANO W PRC.

Zmierzony poziom mocy akustycznej: 86,3 dB(A). Gwarantowany poziom mocy akustycznej: 90 dB(A). Metoda ocena zgodności zgodnie z aneksem V Dyrektywa 2000/14/EC zmienioma przez dyrektywę 2005/88/EC.

BG ДЕКЛАРАЦИЯ ЗА СЪОТВЕТСТВИЕ

Wir, Vega Trade Company Limited, erklären in eigener Verantwortung, dass der Akku-Schneeräumer

TM Procraft PSB20

Gemäß der technischen Beschreibung entspricht das Produkt allen anwendbaren Anforderungen der folgenden Richtlinien und harmonisierten Normen:²

Technische Dokumentation: VEGA TRADE COMPANY LIMITED, add. Raum 212, 2. Etage, Gebäude 11, Nr. 898 Lingshan Road, Shanghai, VR China. HERGESTELLT IN CHINA.

ВНОСИТЕЛ: Елефант Тулс ООД. Адрес по регистрация: България, 1799 София, Младост 2, бл. 261А, вх. 2, ет. 4, ап. 12. Адрес на склад и сервис: Гр. Божурище, бул. „Европа“ 10, 2227, склад №15.

Gemessener Geräuschpegel: 86,3 dB(A). Garantierter Geräuschpegel: 90 dB(A). Bewertungsmethode der Konformität gemäß Anhang V der Richtlinie 2000/14/EG, geändert durch 2005/88/EG.

RO DECLARAȚIE DE CONFORMITATE

Noi, Vega Trade Company Limited, în calitate de producător declarăm în prezada

TM Procraft PSB20

Sunt fabricate în serie¹ și confirmă următoarele directive europene, sunt fabricate în conformitate următoarelor standarde sau documente standardizate:

Dokumentat tehnică fost susținută de: VEGA TRADE COMPANY LIMITED add. Room 212, 2nd F., Building 11, No. 898 Lingshan Road, Shanghai PRC. FABRICAT ÎN PRC.

Nivelul măsurat al puterii acustice: 86,3 dB(A). Nivelul garantat al puterii acustice: 90 dB(A). Metodă de evaluare a conformității: Anexa V Directiva 2000/14/EG modificată prin 2005/88/EC.

HU CE MEGFELELŐSÉNYILATKOZAT

Mi, Vega Trade Company Limited, mint felelős gyártó, ezennel kijelentjük, hogy az Akkus hómaró

TM Procraft PSB20

Sorozatgyártásban kerül gyártásra és megfelel a következő EK direktívák előírásainak: Következő szabványok nagy szabványosított dokumentumok megnevezése: Kijelentő gyártás: A

Műszaki dokumentáció: VEGA TRADE COMPANY LIMITED, add. Room 212, 2nd F., Building 11, No. 898 Lingshan Road, Shanghai PRC. FABRICAT ÎN PRC.

Mért hangteljesítményszint: 86,3 dB(A). Garantált hangteljesítményszint: 90 dB(A). A megfelelés értékelési eljárás a 2000/14/EC irányelv V. függeléke szerint történt által módosított 2005/88/EC irányelv.

RU CE ДЕКЛАРАЦИЯ ООТВЕТСТВИЯ

Wir, Vega Trade Company Limited, als verantwortliche Hersteller erklären, dass der akkubetriebene Schneeräumer

TM Procraft PSB20

Werden serienmäßig hergestellt¹ und entsprechen den folgenden europäischen Richtlinien und werden gemäß den folgenden Normen oder standardisierten Dokumenten gefertigt:²

Техническая документация предоставляется компанией: VEGA TRADE COMPANY LIMITED, Адрес: : Оп. 212, 2F, B11, No. 898, Лингшан Роад, Шанхай, КНР. ПРОИЗВЕДЕНО В КИТАЕ

Измеренный уровень звуковой мощности: 86,3 dB(A). Гарантируемый уровень звуковой мощности: 90 dB(A). Способ оценки соответствия, приложение V к директиве 2000/14/EC с изменениями 2005/88/EC.

DE CE KONFORMITÄTSERKLÄRUNG

Wir, Vega Trade Company Limited, als verantwortliche Hersteller erklären, dass der akkubetriebene Schneeräumer

TM Procraft PSB20

Werden serienmäßig hergestellt¹ und entsprechen den folgenden europäischen Richtlinien und werden gemäß den folgenden Normen oder standardisierten Dokumenten gefertigt:²

Technische Dokumentation wird bereitgestellt von: VEGA TRADE COMPANY LIMITED, Adresse: Room 212, 2. Etage, Gebäude 11, Nr. 898 Lingshan Road, Shanghai, VR China. HERGESTELLT IN CHINA.

Gemessener Schalleistungspegel: 86,3 dB(A). Garantierter Schalleistungspegel: 90 dB(A). Bewertungsmethode der Konformität Anhang V Richtlinie 2000/14/EG mit Änderungen durch 2005/88/EG.

¹: 00000001-99999999

²: 2006/42/EC 2000/14/EC (amdirts amendmen 2005/88/EC)

EN 60335-1:2012/A15:2021
EN ISO 8437-2:2021
EN ISO 8437-2:2021
EN ISO 8437-4:2021
EN ISO 12100:2010
EN 62233:2008

2014/30/EU

EN IEC 55014-1:2021
EN IEC 55014-2:2021

2011/65/EU (amdirts amendmen 2015/863/EU)

EN IEC 63000:2018

Mr Bao Junhua
Production Line Manager

Bao Junhua
Shanghai 30.09.2024