

PRO-CRAFT

CZ ČESKÝ.....	6
SK SLOVENKÝ.....	8
PL POLSKI.....	10
BG БЪЛГАРСКИ.....	13
RO ROMÂNĂ.....	16
HU MAGYAR.....	18
RU РУССКИЙ.....	20
DE DEUTSCH.....	23

CE.....	27
---------	----

EN Translation of the original operating manual
 CZ Překlad původního návodu k použití

SK Preklad pôvodného návodu na použitie
PL Tłumaczenie oryginalnej instrukcji obsługi
BG Превод на оригиналните инструкции за употреба
RO Traducere manual de utilizare
HU Az eredeti használati útmutató fordítása
RU Перевод оригинальной инструкции по эксплуатации
DE Übersetzung der Original-Bedienungsanleitung

EN I Caution!

It is essential that you read the instructions in this manual before assembling, operating, and maintaining the product.

CZ I Upozornění!

Neinstalujte neprovádějte a držbu nepoužívejte výrobek dříve, než si přečtete pokyny uvedené v tomto návodu.

SK I Upozornenie!

Je dôležité aby ste si pred montážou údržbou a obsluhou produktu prečítali pokyny v tomto návode.

PL I Uwaga!

Należy koniecznie przeczytać instrukcje oraz wskazówki zawarte w niniejszym podręczniku przed montażem, obsługą oraz konserwacją produktu.

BG I Важно!

Es ist äußerst wichtig, die Anweisungen in diesem Handbuch zu lesen, bevor Sie mit der Montage, Wartung oder dem Betrieb des Produkts beginnen.

RO I Atenție!

Este esențial să citiți instrucțiunile din acest manual înainte de asamblare, efectuarea întreținerii și operarea produsului.

HU I Figyelem!

Fontos, hogy a termék összeszerelése, karbantartása és használata előtt elolvassa a kézikönyvben található utasításokat.

RU I Внимание!

Необходимо прочитать инструкции в данном руководстве перед сборкой, обслуживанием и эксплуатацией данного изделия.

DE I ACHTUNG!

Es ist sehr wichtig, dass Sie die Anweisungen in diesem Handbuch vor der Montage, Wartung und dem Betrieb dieser Maschine lesen.

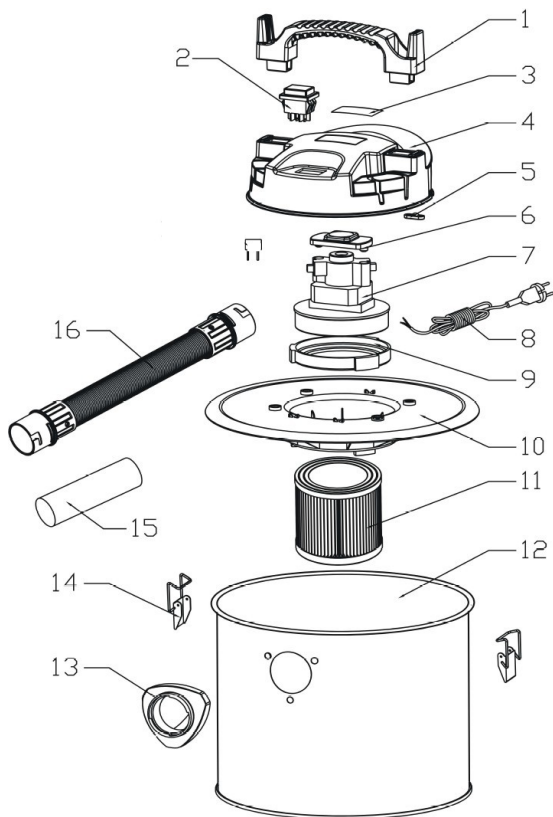


Рис. 1 / Vykres / Kreslenie / Obrazek / Рисуване / Desen / Kép / Рис. / Мал.

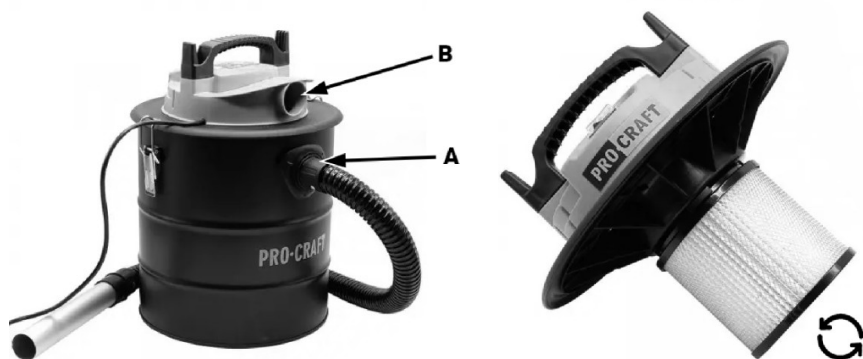


Рис. 2-3 / Vykres / Kreslenie / Obrazek / Рисуване / Desen / Kép / Рис. / Мал.

EN | ENGLISH
ASH VACUUM CLEANER
VC1550
MANUAL

TECHNICAL SPECIFICATION:

Model	VC1550
Rated voltage (V AC)	220-240
Frequency (Hz)	50
Rated power (W)	1200
Maximum vacuum pressure (kPa)	17
Tank Capacity (L)	20
Metal hose length (m)	
- Flexible part	1
- Total with nozzle	1.27
Hose inlet diameter (mm)	23
Protection level	IP04
Protection class	II
Weight (kg)	3.95
Weight (incl. accessories) (kg)	5
Power cord length (m)	3

DESCRIPTION (*PIC 1)

1. Handle	9. Motor shock-proof ring
2. Power Switch	10. Motor base
3. Technical Label	11. Filter
4. Housing Cover	12. Metal Container
5. Lid Clamp	13. Hose inlet Port
6. Safety Valve	14. Mounting Bracket
7. Motor Unit	
8. Power Cord	

COMPLETE SET

Model	VC1550
Manual	1 pc.
Vacuum cleaner	1 pc.
Metal nozzle	1 pc.
Metal hose	1 pc.

* Please note that the contents of the package may vary depending on the country of purchase. For specific details regarding our package, please refer to the list provided with your product or contact your local distributor.

The Procraft VC1550 ash vacuum cleaner is designed for quick and safe cleaning of fireplaces, stoves, grills, solid fuel boilers and other appliances where ash accumulates. It efficiently removes dry debris that could clog or damage regular household vacuums, making it suitable for both home and professional use.

With a durable metal body and a specialized filtration system, the vacuum is protected from overheating and clogging, while its high suction power ensures efficient cleaning. Compact and easy to use, it is lightweight, simple to empty, and takes up minimal storage space.

SAFETY WARNING:

⚠ WARNING! Read all safety warnings, instructions, illustrations and specifications provided with this power tool. Failure to follow all instructions listed below may result in electric shock, fire and/or serious injury.

Save all warnings and instructions for future reference.

The term "power tool" in the warnings refers to your mains operated (corded) power tool or battery-operated (cordless) power tool.

CONVENTIONAL SIGNAGE AND SYMBOL



Read instruction manual.



This symbol indicates that the electrical device has double reinforced insulation, providing protection against electric shock without the need for grounding.



General hazard and safety alert.



In accordance with essential applicable safety standards of European directives



Eurasian Conformity mark.



Ukraine Conformity mark

SPECIFIC SAFETY RULES FOR ASH VACUUM CLEANER

SAFETY INSTRUCTIONS FOR ALL OPERATIONS

- ⚠ Do not use the vacuum cleaner to clean people or animals. The suction power of the device can cause harm.
- ⚠ Never point the vacuum hose or nozzles at your own body or at other people during operation, especially at the eyes and the powerful airflow can cause injuries.
- ⚠ When working, make sure that the nozzles and the vacuum tube are not at head level. This reduces the risk of debris entering the eyes and airways.
- ⚠ Do not use the vacuum cleaner without a properly installed filter. The absence of a filter may lead to motor damage and the release of fine particles into the air.
- ⚠ Do not vacuum substances or dust that are hot, glowing, combustible, explosive, or hazardous to health (dust classes L, M, H). This includes hot ashes, gasoline, solvents, acids, and caustic substances, which may cause injuries or fires.
- ⚠ Do not vacuum hazardous substances such as gasoline, solvents, acids, or lyes, as well as ash from unauthorized fuels (e.g., from oil-burning stoves or boilers). This may lead to poisoning or fire hazards.
- ⚠ Do not vacuum fine, combustible dust particles. This may create an explosive mixture inside the container.
- ⚠ Do not vacuum hot ashes, smoldering coals, or other burning objects (e.g., charcoal, cigarettes). This may cause a fire inside the container.
- ⚠ Do not use the vacuum cleaner to collect liquids, soot, construction dust, or cement powder. These materials may clog the filter and damage the motor.
- ⚠ The temperature of vacuumed materials must not exceed 40°C. Debris that appears cool on the outside may still be hot inside, which may lead to re-ignition in the airflow and damage to the equipment.
- ⚠ If the device overheats, immediately turn it off, unplug it, and place it in a safe area. Allow it to cool completely before using it again.
- ⚠ Fully assemble the device according to the instructions before use. Using the vacuum cleaner in an incomplete state may result in damage or ineffective operation.
- ⚠ Use only original spare parts and accessories recommended by the manufacturer. The use of third-party components may cause device failure and void the warranty.
- ⚠ Repairs must be carried out only by authorized service centers. Unauthorized disassembly or repair may lead to electric shock and other hazardous situations.
- ⚠ Children and persons with physical or mental impairments may use the vacuum cleaner only under supervision. Never leave the vacuum cleaner unattended during operation, as children may accidentally turn it on or get entangled in the hose. They must not play with the device or its power cable, and cleaning or maintenance should only be performed under adult supervision.

POWER SUPPLY

The instrument must be connected to the voltage corresponding to the voltage indicated on the marking label. Using a low voltage current can overload the tool. Type of current - AC, single phase. In accordance with European standards, the tool has a dual degree of protection against electric shock and, therefore, can be connected to an ungrounded outlet.

operator by toggling it between the "ON" and "OFF" positions a few times. If the switch does not move smoothly or does not stay in place, do not use the vacuum cleaner and contact a service center.

USING THE TOOL

⚠ ATTENTION!

Before installing or removing accessories ensure the tool is turned OFF, and unplugged from the outlet to avoid accidental activation.

ASSEMBLY INSTRUCTION FOR THE VACUUM CLEANER

Installing the Lid with the Motor Unit

Before connecting the hose, install the housing lid (Fig. 1, Pos. 4) with the motor unit (Fig. 1, Pos. 7) onto the metal container (Fig. 1, Pos. 12).

1. Lower the lid onto the container aligning the guides.
2. Secure the lid using the lid clamps (Fig. 1, Pos. 5) by pressing them firmly against the housing.
3. Ensure that the lid is properly installed and securely fastened.

Connecting the Hose

The vacuum cleaner has two ports for hose connection, labeled in Figure 2 as Position A (suction) and Position B (blow-out).

1. To connect the hose to inlet A (suction) insert the metal hose (Fig. 1, Pos. 16) into the inlet port (Fig. 1, Pos. 13) and turn it counter-clockwise until it locks in place. To disconnect, turn it clockwise and remove the hose.
2. To connect the hose to port B (blow-out) insert the hose and turn it clockwise. To disconnect, turn it counter-clockwise and remove the hose.
 - ◊ Before connecting or disconnecting the hose, ensure that the vacuum cleaner is turned off and unplugged from the power supply.
 - ◊ Do not apply excessive force when securing the hose. If it does not fit easily, make sure it is aligned correctly.
 - ◊ Do not use the blow-out function (port B) to clear hot ash or fine dust particles, as this may cause contamination in the surrounding area.
 - ◊ Check that the hose connection is secure before turning on the vacuum cleaner. A loose connection may reduce suction efficiency.
 - ◊ Regularly clean the hose to prevent blockages. This will help maintain suction power and prevent the motor from overheating.
 - ◊ Ensure that the motor lid is securely fastened with the lid clamps before use.

EMPTYING THE TANK

1. Before emptying the tank, switch off the vacuum cleaner using the power switch (Fig. 1, Pos. 2) and unplug the power cord (Fig. 1, Pos. 8) from the socket. Wait for the motor to come to a complete stop.
2. Release the lid clamps (Fig. 1, Pos. 5) securing the housing lid (Fig. 1, Pos. 4). Carefully lift the lid along with the motor unit (Fig. 1, Pos. 7) and place it on a clean, dry surface.
3. Carefully empty the collected ash and dust from the metal container (Fig. 1, Pos. 12) into an appropriate waste bin. If necessary, use a soft brush or dry cloth to clean the inner walls of the container.
4. Inspect the filter (Fig. 1, Pos. 11). If it is clogged, gently shake off the accumulated dust. If heavily soiled, replace the filter or clean it according to the instructions.
5. Place the housing lid back onto the container aligning the guides. Secure it by fastening the lid clamps (Fig. 1, Pos. 5). Ensure the lid is tightly sealed.
6. Before turning the vacuum cleaner back on, check that all components are properly installed and that the tank is fully closed. The device is now ready for use.
 - ◊ Ensure that the collected ash has completely cooled before emptying the tank. Even small smoldering particles can cause a fire hazard.
 - ◊ Do not use water to clean the inside of the tank or the filter unless specified for wet cleaning. This may damage the device.
 - ◊ Regularly clean the container and filter to maintain stable performance and prevent reduced suction power.

Switch Operation

⚠ Ensure that the power switch (Fig. 1, Pos. 2) is in the "OFF" position and that the vacuum cleaner is unplugged. Check the switch for proper

Turning the vacuum cleaner ON

1. Plug the power cord (Fig. 1, Pos. 8) into a socket with the appropriate voltage.
2. Switch the power switch (Fig. 1, Pos. 2) to the "ON" position.
3. Ensure that the vacuum cleaner is operating correctly and that suction is functioning properly.

Turning the vacuum cleaner OFF

1. Switch the power switch (Fig. 1, Pos. 2) to the "OFF" position.
 2. Unplug the power cord (Fig. 1, Pos. 8) from the socket.
 3. Wait for the motor to stop completely before performing any cleaning or moving the device.
- ◇ Do not leave the vacuum cleaner running unattended.
 - ◇ Do not turn off the vacuum cleaner by pulling the power cord out of the socket. This may damage the electrical components.

PROPER USE

Using the suction function

- ◇ Ensure that the vacuum cleaner is fully assembled, the housing lid (Fig. 1, Pos. 4) is securely fastened with the lid clamps (Fig. 1, Pos. 5), and the filter (Fig. 1, Pos. 11) is properly installed. Plug the power cord (Fig. 1, Pos. 8) into a suitable power source.
- ◇ Switch the power switch (Fig. 1, Pos. 2) to "ON" to start the motor. Direct the metal hose (Fig. 1, Pos. 16) onto the surface to be cleaned and begin vacuuming.
- ◇ When vacuuming ash, move the hose smoothly without sudden movements to prevent fine dust from spreading. If suction power decreases, check the metal container (Fig. 1, Pos. 12) and the filter (Fig. 1, Pos. 11).

Using the blow-out function

- ◇ To clear surfaces of dust and debris, use the blow-out function. First, turn off the vacuum cleaner and reposition the hose (Fig. 1, Pos. 16) to port B (blow-out), turning it clockwise to secure it. Then, restart the device and direct the airflow where needed.

Finishing the work

- ◇ After finishing, switch the power switch (Fig. 1, Pos. 2) to "OFF" and unplug the vacuum cleaner. Wait for the motor to stop before cleaning or moving the device.
- ◇ Empty the metal container (Fig. 1, Pos. 12), remove ash, and inspect the filter (Fig. 1, Pos. 11). Clean or replace as needed.
- ◇ The vacuum cleaner is now ready for the next use.

MAINTENANCE AND STORAGE

Always before performing preventive maintenance work and ensure that the tool is switched off and unplugged from the outlet.

After each use, remove dust and ash from the metal container (Fig. 1, Pos. 12), clean the filter (Fig. 1, Pos. 11), and inspect the hose for blockages. If necessary, wipe the housing with a dry cloth. Do not use harsh cleaning agents or water on internal components.

Store the vacuum cleaner in a dry, well-ventilated area, protected from moisture and extreme temperatures. Ensure that the hose (Fig. 1, Pos. 16) and power cord (Fig. 1, Pos. 8) are neatly coiled and not twisted. Do not store the device near open flames or heating elements.

LONG-TERM STORAGE

If the vacuum cleaner will not be used for an extended period, thoroughly clean the container, filter, and hose before storage. Pack the device to protect it from dust and debris.

⚠ Do not store the vacuum cleaner with leftover ash or dust inside the tank.

1. Turn off the vacuum cleaner using the power switch (Fig. 1, Pos. 2) and unplug the power cord (Fig. 1, Pos. 8) from the socket. Wait for the motor to stop completely.
2. Release the lid clamps (Fig. 1, Pos. 5) and remove the housing lid (Fig. 1, Pos. 4) along with the motor unit (Fig. 1, Pos. 7). Locate the filter (Fig. 1, Pos. 11) underneath the motor.
3. To remove the filter, turn it counterclockwise and gently pull it out. Be careful not to lose the rubber gasket, as it ensures a proper seal.
4. Shake off dust from the filter. If necessary, use a soft brush or compressed air for deeper cleaning. Do not wash the filter with water unless specified.
5. Ensure that the rubber gasket is intact before reinstalling. Insert the filter and turn it clockwise to lock it in place.

6. Reassemble the vacuum cleaner by securing the lid clamps (Fig. 1, Pos. 5) and making sure the lid is properly positioned.
 7. Final check: Before turning the vacuum cleaner back on, ensure the filter is correctly installed, the lid is securely fastened, and no parts are missing or loose.
- ◊ Do not use the vacuum cleaner without the filter installed. This can cause motor damage and release fine dust into the air.
 - ◊ Clean the filter after each use and replace when worn out or when suction efficiency decreases.
 - ◊ If the rubber gasket is damaged or deformed, replace it before reinstalling the filter.
 - ◊ Use only original filters recommended by the manufacturer. Using unsuitable replacement parts may reduce the vacuum cleaner's efficiency.

For safe and reliable operation of the instrument, keep in mind that the repair, maintenance and adjustment of the instrument should be in centers using only original spare parts and consumables.

ENVIRONMENTAL PROTECTION

Out of concern for the environment, power tools, accessories and packaging should be recycled in accordance with applicable environmental protection regulations. Power tools must not be disposed into household waste!

EU countries only:
In accordance with the European Directive 2012/19/EU on waste electrical and electronic equipment and its implementation in national legislation, damaged or used electrical equipment must be separated and recycled in accordance with environmental regulations. If disposed incorrectly, waste electrical and electronic equipment may have harmful effects on the environment and human health due to the potential presence of hazardous substances.

9. Nárazuvzdorňýroužekmotoru
10. konzoly
11. can
13. Vstupňorthadice
- Motorovázákladna
14. Montážní
15. Kovovátryska

PŘÍSLUŠENSTVÍ

Model	VC1550
Manuál	1 ks.
Vysavač	1 ks.
Kovovátryska	1 ks.
Kovováhadice	1 ks.

Upozorňujeme, že obsah balení se může lišit v závislosti na zemi nákupu. Konkrétní podrobnosti týkající se vašeho balení naleznete v seznamu dodaném s vaším produktem nebo se obraťte na místního distributora.

Procraft VC1550 je určen pro rychlé a bezpečné čištění krbů, kamen, grilů a kotlů na tuhá paliva a dalších spotřebičů, kde se hromadí popel. Účinně odstraňuje suché nečistoty, které by mohly ucpat nebo poškodit běžné domácí vysavače, takže je vhodný pro domácí i profesionální použití.

díky odolnému kovovému tělu a specializovanému filtračnímu systému je vysavač chráněn před přehřátím a ucpáním, zatímco jeho vysoký sací výkon zajišťuje efektivní čištění. Kompaktní a snadno se používá je lehký, snadno se vyprazdňuje a zabírá minimální úložný prostor.

BEZPEČNOSTNÍ UPOZORNĚNÍ

VAROVÁNÍ! Přečtete si všechna bezpečnostní varování, popisy, ilustrace a specifiace d odávané tímto elektrickým nářadím. Nedodržení všech nize uvedených pokynů může mít za následek úraz elektrickým proudem, požár a/ nebo vážné zranění.

Ušchovejte se všechna varování a pokyny pro budoucí použití.

Pojem „elektrické nářadí“ ve varováních se vztahuje na vaše nářadí napájené ze sítě (s napájecím kabelem) nebo nářadí napájené bateriemi

(bez napájecího kabelu).

ZVLÁŠTNÍ BEZPEČNOSTNÍ PRAVIDLA



Přečtete si návod k použití.



Tento symbol označuje, že elektrické zařízení má dvojitou nebo zesílenou izolaci, která poskytuje ochranu před úrazem elektrickým proudem bez nutnosti uzemnění.



Všeobecné bezpečnostní upozornění a nebezpečí.



V souladu se základními platnými bezpečnostními normami evropských směrnic



Eurázijská značka zhody



Ukrajinská značka zhody

ZVLÁŠTNÍ BEZPEČNOSTNÍ PRAVIDLA PRO VYSAVAČ POPEL

BEZPEČNOSTNÍ POKYNY PRO VŠECHNY OPERACE

- ◊ Nepoužívejte vysavač k čištění osob nebo zvířat. Sací výkon zařízení může způsobit poškození.
- ◊ Nikdy během provozu nemířte sací hadici nebo hubici na vlastní tělo nebo na jiné osoby, zejména na oči a uši. Silný proud vzduchu může způsobit zranění.
- ◊ Při práci se ujistěte, že trysky a podtlaková trubice nejsou v úrovni hlavy. To snižuje riziko vniknutí nečistot do očí a dýchacího cesty.
- ◊ Nepoužívejte vysavač bez správně nainstalovaného filtru. Absence

CZ | ČESKÝ
VYSAVAČ NA POPEL
VC1550
MANUÁL

TECHNICKÉ SPECIFIKACE

Model	VC1550
Jmenovitá napětí (VAC)	220-240
Frekvence (Hz)	50
Hodnocení výkon (W)	1200
Maximum vakuu tlak (kPa)	17
Nádrž kapacita (L)	20
Délka kovové hadice (m)	
- Pružná část	1
- Celkem tryskou	1.27
Hadice vstup průměr (mm)	23
Úroveň ochrany	IP04
Třída ochrany	II
Hmotnost (kg)	3.95
Hmotnost (včetně příslušenství) (kg)	5
Napájecí kabel délka (m)	3

POPI! (*VÝKRE: 1)

- | | |
|---------------------|----------------------|
| 1. Zacházeň | 5. Svorkovka |
| 2. Vypínač napájení | 6. Pojistný ventil |
| 3. Technický štítek | 7. Motorová jednotka |
| 4. Kryt krytu | 8. Napájecí kabel |

filtru může vést k poškození motoru a uvolňování jemných částic do vzduchu.

- ◊ Nevysávejte atky nebo prach, které jsou horké, žhnoucí, hořlavé, nebo jemných prachových částic, protože to může způsobit výbušné nebo zdraví nebezpečné (třídy prachu L, M, H). To zahrnuje kontaminaci okoli. horký popel, benzin, rozpouštědla, kyseliny a žíravé látky, které mohou způsobit zranění nebo požár.
- ◊ Nevysávejte bezpečně atky, jako je benzin, rozpouštědla kyseliny nebo louhu, stejně jako popel z nepovolených paliv (např. z olejových kamen nebo kotlů). To může vést k otravě nebo nebezpečí požáru.
- ◊ Nevysávejte jemné, hořlavé prachové částice. To může vytvořit výbušnou směs uvnitř nádoby.
- ◊ Nevysávejte haví popel, doutnající hlinky nebo jiné hořící předměty (např. dřevěná hří, cigarety). To může způsobit požár uvnitř nádoby.
- ◊ Nepoužívejte vysavač k vysávání kapalin, sazí, stavebního prachu nebo cementového prášku. Tyto materiály mohou ucpat filtr a poškodit motor.
- ◊ Teplota vysávaných materiálů nesmí překročit 40 °C. Nečistoty, které se navnek zdají chladné, mohou být uvnitř stále horké, což může vést k opětovnému vznícení v proudu vzduchu a poškození zařízení.
- ◊ Pokud se zařízení přehřeje, okamžitě jej vypněte, odpojte ze sítě a umístěte na bezpečné místo. Před dalším použitím jej nechte zcela vychladnout.
- ◊ Před použitím zařízení zcela sestavte podle pokynů. Používání vysavače v neúplném stavu může způsobit poškození nebo neúčinný provoz.
- ◊ Používejte pouze originální náhradní díly a příslušenství doporučené výrobcem. Použití komponent třetích stran může způsobit poruchu zařízení a ztrátu záruky.
- ◊ Opravy smí provádět pouze autorizovaná servisní střediska. Neoprávněná demontáž nebo oprava může vést k úrazu elektrickým proudem a dalším nebezpečným situacím.
- ◊ Děti a osoby s tělesným nebo mentálním postižením mohou vysavač používat pouze pod dohledem. Nikdy nenechávejte vysavač během provozu bez dozoru, děti ho mohou náhodně zapnout nebo se zamotat do hadice. Nesmí si hrát se zařízením ani jeho napájecím kabelem a čištění nebo údržba by měla být prováděna pouze pod dohledem dospělé osoby.

NAPÁJENÍ

- ◊ Přístroj musí být připojen k napětí odpovídající napětí vedenému na štitku s označením. Použití proudu nízkého napětí může přetížit nástroj. Typ proudu - AC, jednofázový. V souladu s evropskými normami má nářadí dvojitý stupeň ochrany proti úrazu elektrickým proudem, a proto jej lze připojit do neuzemněné zásuvky.

POUŽÍVÁNÍ NÁSTROJE

POZOR!

- ◊ Před instalací nebo vyjmutím příslušenství se ujistěte, že je nástroj vypnutý a odpojený ze zásuvky, aby nedošlo k náhodné aktivaci.

NÁVOI NA MONTÁŽ VYSAVAČ

- ◊ Instalace vika motorové jednotkou
- ◊ Před připojením hadice nasad'te víko pouzdra (obr. 1, poz. 4) s motorovou jednotkou (obr. 1, poz. 7) na kovovou nádobu (obr. 1, poz. 12).
- 1. Spust'te víko nádobu zároveň s roditka.
- 2. Zajist'te víko pomocí vorek vika (obr. 1, poz. 5) tak, že je pevně přitlačíte k pouzdru.
- 3. Ujist'te se, že je vika správně instalována a bezpečně upevněno.

Připojení hadice

Vysavač má dva porty pro připojení hadice, označené na obrázkůž jako poloha A (sání) a poloha B (vyfukování).

1. Chcete-li připojit hadici ke vstupu A (sání), vložte kovovou hadici (obr. 1, poz. 16) do vstupního otvoru (obr. 1, poz. 13) a otočte ji proti směru hodinových ručiček, dokud nezapadne na místo. Pro odpojení otočte ve směru hodinových ručiček a vyjměte hadici.
 2. Chcete-li připojit hadici k portu B (vyfukování), ložte hadici a otočte ji ve směru hodinových ručiček. Pro odpojení otočte proti směru hodinových ručiček a vyjměte hadici.
- ◊ Před připojením nebo odpojením hadice se ujistěte, že je vysavač vypnutý a odpojený od napájení.
 - ◊ Při upevňování hadice nevyvíjejte nadměrnou sílu. Pokud se nevejde snadno, ujistěte se, že je správně zarovnan.
 - ◊ Nepoužívejte funkci vyfukování (port B) k čištění horkého popela

- ◊ Před zapnutím vysavače zkontrolujte, zda je připojení hadice bezpečné. Uvolněné spojení může snížit účinnost sání.
- ◊ Hadici pravidelně čistěte, abyste zabránili ucpaní. To pomůže zachovat sací výkon a zabrání přehřátí motoru.
- ◊ Před použitím se ujistěte, že víko motoruje bezpečně upevněno svorkami víka.

VYPRÁZDNĚNÍ NÁDRŽE

1. Před vyprázdněním nádrže vypněte vysavač hlavním vypínačem (obr. 1, poz. 2) a vytáhněte napájecí kabel (obr. 1, poz. 8) ze zásuvky. Počkejte, až se motor úplně zastaví.
2. Uvolněte svorky víka (obr. 1, poz. 5) zajišťující víko pouzdra (obr. 1, poz. 4). Opatrně zvedněte víko spolu s motorovou jednotkou (obr. 1, poz. 7) a položte je na čistý a suchý povrch.
3. Nashromážděný popel a prach z kovové nádoby (obr. 1, poz. 12) opatrně vysypte do vhodné odpadkové nádoby. V případě potřeby očistěte vnitřní stěny nádoby měkkým kartáčkem nebo suchým hadříkem.
4. Zkontrolujte filtr (obr. 1, poz. 11). Pokud je ucpaný, jemně setřeste nahromaděný prach. Při silném znečištění vyměňte filtr nebo jej vyčistěte podle pokynů.
5. Nasadte víko pouzdra zpět na nádobu a zarovnejte vodička. Zajistěte jej upevněním svorek víka (obr. 1, poz. 5). Ujistěte se, že je víko pevně přišroubováno.
6. Před opětovným zapnutím vysavače zkontrolujte, zda jsou všechny součásti správně nainstalovány a zda je nádrž zcela uzavřena. Zařízení je nyní připraveno k použití.
 - ◊ Před vyprázdněním zásobníku se ujistěte, že nasbíraný popel zcela vychladl. I malé doutnající částice mohou způsobit nebezpečí požáru.
 - ◊ K čištění vnitřku nádrže nebo filtru nepoužívejte vodu, pokud není určeno pro mokré čištění. Mohlo by dojít k poškození zařízení.
 - ◊ Pravidelně čistěte nádobu a filtr, abyste udrželi stabilní výkon a zabránili snížení sacího výkonu.

Provoz spínače

⚠ Ujistěte se, že hlavní vypínač (obr. 1, poz. 2) je v poloze "OFF" a že je vysavač odpojený. Nėfionolirát přepnutím mezi polohami "ON" a "OFF" zkontrolujte správnou funkci spínače. Pofiid se spínač nepohybuje hladce nebo nedrží na místě, vysavač nepoužívejte a fiontařtujte eervisní středisfio.

Zapnutí vysavače

1. Zapojte napájecí kabel (obr. 1, poz. 8) do zásuvky s příslušným napětím.
2. Přepněte hlavní vypínač (obr. 1, poz. 2) do polohy "ON".
3. Ujistěte se, že vysavač funguje správně a že sání funguje správně.

Vypnutí vysavače

1. Přepněte hlavní vypínač (obr. 1, poz. 2) do polohy "OFF".
2. Vytáhněte napájecí kabel (obr. 1, poz. 8) ze zásuvky.
3. Před jakýmkoli čištěním nebo přemístěním zařízení počkejte, až se motor úplně zastaví.
 - ◊ Nenechávejte vysavač bez dozoru.
 - ◊ Nevypínejte vysavač vytažením napájecího kabelu ze zásuvky. Mohlo by dojít k poškození elektrických součástí.

SPRÁVNÍ POUŽÍVÁNÍ

Pomoc při čišění

- ◊ Ujistěte se, že je vysavač zcela montován a víko krytu (obr. 1, poz. 4) je bezpečně upevněno svorkami víka (obr. 1, poz. 5) a že je filtr (obr. 1, poz. 11) správně nainstalován a zapojen napájecí kabel (obr. 1, poz. 8) do vhodného zdroje napájení.
- ◊ Pro spuštění motoru přepněte hlavní vypínač (obr. 1, poz. 2) do polohy "ON". Nasměrujte kovovou hadici (obr. 1, poz. 16) na čišťený povrch a začněte vysávat.
- ◊ Při vysávání popela pohybujte hadicí plynule bez prudkých pohybů, abyste zabránili šíření jemného prachu. Pokud se sací výkon sníží, zkontrolujte kovovou nádobu (obr. 1, poz. 12) a filtr (obr. 1, poz. 11).

Použití funkce vyfukování

- ◊ Chcete-li vyčistit povrchy od prachu a nečistot, použijte funkci vyfukování. Nejprve vypněte vysavač a přemístěte hadici (obr. 1, poz. 16) do portu B (vyfouknutí), otočením směru hodinových ručiček ji zajistěte. Poté restartujte zařízení a nasměrujte proud vzduchu tam, kde je to potřeba.

Dofončenie prachu

- ◊ Po dokončení přepnete hlavní vypínač (obr. 1, poz. 2) do polohy "VYPNUTO" a odpojte vysavač. Před čištením nebo premistením zařízení počkejte, až se motor zastaví.
- ◊ Vyprázdníte kovovou nádobu (obr. 1, poz. 12), odstráňte popel a zkontrolujete filtr (obr. 1, poz. 11). Vyčistíte nebo vyměníte podle potřeby.
- ◊ Vysavače nyní připravte k dalšímu použití.

ÚDRŽBA A SKLADOVÁNÍ

Před prováděním preventivní údržby se vždy ujistěte, že je nářadí vyčištěné a vyzážené ze zásuvky.

Po každém použití odstraňte prach a popel z kovové nádoby (obr. 1, poz. 12), vyčistěte filtr (obr. 1, poz. 11) a zkontrolujte hadici, zda není ucpaná.

V případě potřeby otřete kryt suchým hadříkem. Na vnitřní součásti nepoužívejte drsné čisticí prostředky ani vodu.

Vysavač skladujte na suchém, dobře větraném místě, chráněném před vlhkostí a extrémními teplotami. Ujistěte se, že hadice (obr. 1, poz. 16) a napájecí kabel (obr. 1, poz. 8) jsou uhladně a stočeny a nejsou zkroucené. Neskladujte zařízení v blízkosti otevřeného ohně nebo topných těles.

DLOUHODOBÉ SKLADOVÁNÍ


Pokud nebudete vysavač delší dobu používat, před uskladněním důkladně vyčistěte nádobu, filtr a hadici. Zabalte zařízení, abyste jej chránili před prachem a nečistotami.

⚠ Nesfilujte vysavače zbytky popela nebo prachu vnitřní nádrže.

1. Vysavač vypněte vypínačem (obr. 1, poz. 2) a vytáhněte napájecí kabel (obr. 1, poz. 8) ze zásuvky. Počkejte, až se motor úplně zastaví.
 2. Uvolněte svorky víka (obr. 1, poz. 5) a sejměte víko skříně (obr. 1, poz. 4) spolu s motorovou jednotkou (obr. 1, poz. 7). Najděte filtr (obr. 1, poz. 11) pod motorem.
 3. Chcete-li filtr vyjmout, otočte jej proti směru hodinových ručiček jemněji vytáhněte. Dávejte pozor, abyste neztratili gumové těsnění, protože zajišťuje správné utěsnění.
 4. Setřeste prach z filtru. V případě potřeby použijte pro hlubší čištění měkký kartáč nebo stlačený vzduch. Pokud není uvedeno jinak, nemyjte filtr vodou.
 5. Před opětovnou montáží se ujistěte, že je pryžové těsnění neporušené. Vložte filtr a otočte jím ve směru hodinových ručiček, aby se zajistil na místě.
 6. Vysavač znovu sestavte tak, že zajistíte svorky víka (obr. 1, poz. 5) a ujistěte se, že je víko správně umístěno.
 7. Závěrečná kontrola: Před opětovným zapnutím vysavače se ujistěte, že je filtr správně nainstalován, víko je bezpečně upevněno a žádné části nechybí ani nejsou uvolněné.
- ◊ Nepoužívejte vysavač bez nainstalovaného filtru. To může způsobit poškození motoru a uvolnění jemného prachu do vzduchu.
 - ◊ Vyčistěte filtr po každém použití a vyměňte jej, když se opotřebuje nebo když se sníží účinnost sání.
 - ◊ Pokud je pryžové těsnění poškozené nebo zdeformované, vyměňte jej před opětovnou instalací filtru.
 - ◊ Používejte pouze originální filtry doporučené výrobcem. Použití nevhodných náhradních dílů může snížit účinnost vysavače.

Pro bezpečné a spolehlivé provozní prostředí na paměti je v opravě údržby a servisování přístroje provádějte v servisních střediscích za použití originálních náhradních dílů a spotřebního materiálu.

OCHRANA ŽIVOTNÍH PROSTŘEDÍ

 Elektrické nářadí, příslušenství a obaly by měly být recyklovány způsobem šetrným k životnímu prostředí. Nevyhazujte elektrické nářadí do domovního odpadu!

 Pouze pro země EU:

V souladu s evropskou směrnicí 2012/19/EU o odpadních elektrických a elektronických zařízeních a příslušnými vnitrostátními právními předpisy musí být vadné nebo vyřazené elektronické zařízení shromážděno a zlikvidováno ekologicky bezpečně recyklací.

Při nesprávné likvidaci mohou mít použité elektrické a elektronické zařízení škodlivé účinky na životní prostředí a lidské zdraví v důsledku možné přítomnosti nebezpečných látek.

SK | SLOVENSKÝ
VYSÁVAČ POPOLA
VC1550
POUŽIVATELSKÁ PŘÍRUČKA

TECHNICKÉ SPECIFIKÁCIE

Model	VC1550
Maximálna napätie (VAC)	220-240
Frekvencia (Hz)	50
Ohodnotenie výkon (W)	1200
Maximálna vákuum tlak (kPa)	17
Nádrž kapacita (L)	20
Príslušenstvo (m)	
- Průžná část	1
- Celková tryska	1.27
Hadica vstup (Priemer) (mm)	23
Úroveň ochrany	IP04
Trieda ochrany	II
Hmotnosť (kg)	3.95
Hmotnosť vrátane príslušenstva (kg)	5
Napájací kábel dĺžka (m)	3

POSI ZARIADENI. (*KRESLENI 1)

1. Rukoväť	9. Motorová svorkovica
2. Vypínač napájania	10. Motorová základňa
3. Technický štítok	11. Filter
4. Kryt krytu	12. Kovová nádoba
5. Svorkovka	13. Vstupný port hadice
6. Poistný ventil	14. Montážna
7. Motorová jednotka	
8. Napájací kábel	

PRÍSLUŠENSTVO

Model	VC1550
Manuál	1 ks.
Vysávač	1 ks.
Kovová tryska	1 ks.
Kovová hadica	1 ks.

* Upozornujeme, že obsah balenia sa môže líšiť v závislosti od krajiny nákupu. Konkrétne podrobnosti týkajúce sa vášho balenia nájdete v zozname dodanom s výrobkom alebo sa obráťte na miestneho distribútora.

Procraft VC1550 je určený na rýchle a bezpečné čistenie krbov, kachlí, grilov, kotlov na tuhé palivá a iných spotrebičov, kde sa hromadí popol.

Účinné odstraňuje usadené nečistoty, ktoré by mohli upchať alebo poškodiť bežné domáce vysávače, vďaka čomu je vhodný na domáce aj profesionálne použitie.

Vďaka odolnému kovovému telu a špecializovanému filtračnému systému je vysávač chránený pred prehriatím upchatím, pričom jeho vysoký sací výkon zaisťuje efektívne čistenie. Kompaktný a ľahko sa používa, je ľahký jednoducho vyprázdňuje a zaberá minimálny úložný priestor.

BEZPEČNOSTNÉ UPOZORNENI

⚠ POZOR! Prečítajte si všetky bezpečnostné upozornenia, pokyny, ilustrácie a špecifikácie dodané s týmto elektrickým náradím. Nedodržanie všetkých pokynov uvedených nižšie môže mať za

následok zásah elektrickým prúdom, požiar a/alebo vážne zranenie.

Uschovajte všetky upozornenia pokyny pre budúce použitie.

Pojem „elektrické náradie“ v upozorneniach sa vzťahuje na vaše elektrické náradie napájané zo siete (s káblom) alebo náradie napájané z batérie (bez kábla).

OSOBNÉ BEZPEČNOSTNÉ PRAVIDLÁ



Prečítajte si návodna použitie.



Tento symbol označuje, že elektrické zariadenie má dvojitú alebo zosilnenú izoláciu, ktorá poskytuje ochranu pred úrazom elektrickým prúdom bez potreby uzemnenia.



Všeobecné bezpečnostné upozornenia a nebezpečenstvo.



V súlade so základnými platnými bezpečnostnými normami európskych smerníc



Eurázijská značka zhody



Ukrajinská značka zhody

ČPECI KÉ BEZPEČNOSTNÉ PRAVIDLÁ PRE VYSÁVAČ POPOLA

BEZPEČNOSTNÉ OKYNY PRE VČETKY OPERÁCIE

- ♦ Vysávač nepoužívajte na čistenie ľudí alebo zvierat. Sací výkon zariadenia môže spôsobiť poškodenie.
- ♦ Počas prevádzky nikdy nesmerujte vakuovú hadicu alebo hubicu na svoje telo alebo na inú osobu, najmä na oči a uši. Silný prúd vzduchu môže spôsobiť zranenia.
- ♦ Pri práci sa uistite, že tryska vakuovú rúru baričesú na úrovni hlavy. Tým sa zníži riziko vzniku nariadenie čistôto oči a dýchacích ciest.
- ♦ Nepoužívajte vysávač bez správne nainštalovaného filtra. Nepriprítomnosť filtra môže viesť k poškodeniu motora a uvoľneniu jemných častíc do vzduchu.
- ♦ Nevysávajte látky alebo prach, ktoré sú horúce, žeravé, horľavé, výbušné alebo bozdraviu nebezpečné (riedy prachu L, M, H). To zahŕňa horúci popol, benzin, rozpúšťadlá, kyseliny a žieraviny, ktoré môžu spôsobiť zranenia alebo požiar.
- ♦ Nevysávajte nebezpečné látky, ako je benzin, rozpúšťadlá, kyseliny alebo ľuhy, ako aj popol z nepovolených palív (napr. z olejových kachlí alebo kotlov). To môže viesť k otrave alebo nebezpečenstvu požiaru.
- ♦ Nevysávajte jemné, horľavé prachové častice. Vo vnútri nádoby to môže vytvoriť výbušnú zmes.
- ♦ Nevysávajte horúci popol, teľujúce uhlie ani iné horiace predmety (napr. drevené uhlie, cigarety). Môže to spôsobiť požiar vo vnútri nádoby.
- ♦ Vysávač nepoužívajte na zberanie tekutín, sadzí, stavebného prachu alebo cementového prášku. Tieto materiály môžu upchať filter a poškodiť motor.
- ♦ Teplota vysávaných materiálov nesmie presiahnuť 40 °C. Nečistoty, ktoré sa navonok javia ako chladné, môžu byť vo vnútri stále horúce, čo môže viesť k opätovnému vznieteniu prúde vzduchu a poškodeniu zariadenia.
- ♦ Ak sa zariadenie prehreje, okamžite vypnite, odpojte zo siete a umiestnite na bezpečné miesto. Pred ďalším použitím ho nechajte úplne vychladnúť.
- ♦ Pred použitím úplne zostavte zariadenie podľa pokynov. Použitie vysávača v neúplnom stave môže spôsobiť poškodenie alebo neúčinnú prevádzku.
- ♦ Používajte iba originálne náhradné diely a príslušenstvo odporúčané výrobcom. Použitie komponentov tretích strán môže spôsobiť poruchu zariadenia a stratu záruky.
- ♦ Opravy smú vykonávať iba autorizované servisné strediská. Neoprávnená demontáž alebo oprava môže viesť k úrazu elektrickým prúdom a iným nebezpečným situáciám.
- ♦ Deti a osoby s telesným alebo duševným postihnutím môžu vysávač používať len pod dozorom. Nikdy nenechávajte vysávač počas prevádzky bez dozoru, pretože deti ho môžu náhodne zapnúť alebo zamotať do hadice. Nesmú sa hrať so zariadením alebo jeho napájacím káblom a čistenie alebo údržba by sa mala vykonávať ľpod dohľadom dospeléj osoby.

NAPÁJANIE

Prístroj musí byť pripojený k napätiu zodpovedajúcemu napätiu uvedenému na štítku s označením. Použitie nízkeho napätia môže spôsobiť preťaženie nástroja. Typ prúdu - AC, jednofázový. V súlade s európskymi normami má nariadenie dvojitý stupeň ochrany proti úrazu elektrickým prúdom, a preto ho možno pripojiť do neuzemnenej zásuvky.

POUŽÍVANIE NÁSTROJA

⚠ POZOR!

Pred inštaláciou alebo odstránením príslušenstva uistite, že je nariadenie VYPNUTÉ a odpojené zo zásuvky, aby ste predišli náhodnej aktivácii.

NÁVOI NA MONTÁŽ VYSÁVAČ

Inštalácia vefias motorovej jednotky

Pred pripojením hadice a montujúte k oskrine (obr. 1, poz. 4) s motorovou jednotkou (obr. 1, poz. 7) na kovovú nádobu (obr. 1, poz. 12).

1. Spustite veko nádobu a zarovnajte vodiace lišty.
2. Zaisťte veko pomocou svoriek veka (obr. 1, poz. 5) tak, že ich pevne priláčajte k puzdru.
3. Uistite sa, že veko je správne nainštalované bezpečne a pevné.

Pripojenie hadice

Vysávač má dva porty na pripojenie hadice, označené na obrázku 2 ako poloha A (nasávanie) a poloha B (vyfukovanie).

1. Na pripojenie hadice k vstupu A (nasávanie) vložte kovovú hadicu (obr. 1, poz. 16) do vstupného otvoru (obr. 1, poz. 13) a otočte ju proti smeru hodinových ručičiek, kým nezapadne na miesto. Pre odpojenie otočte ju smerom hodinových ručičiek a vyberte hadicu.

♦ Ak chcete pripojiť hadicu k portu B (vyfukovanie) vložte hadicu do otvoru v smerom hodinových ručičiek. Pre odpojenie otočte ju proti smeru hodinových ručičiek a vyberte hadicu.

- ♦ Pred pripojením alebo odpojením hadice sa uistite, že je vysávač vypnutý a odpojený od zdroja napájania.

♦ Pri upevňovaní hadice nevývíjajte nadmernú silu. Ak nepasuje ľahko, uistite sa, že je správne zarovnaný.

Na čistenie horúceho popola alebo jemných prachových častíc nepoužívajte funkciu vyfukovania (port B), pretože to môže spôsobiť kontamináciu okolia.

- ♦ Pred zapnutím vysávača skontrolujte, či je pripojenie hadice bezpečné. Uvoľnenie pripojenia môže znížiť účinnosť odsávania.

♦ Hadicu pravidelne čistite, aby ste predišli upchatiu. To pomôže udržať sací výkon a zabrániť prehriatiu motora.

- ♦ Pred použitím skontrolujte, či je veko motoru bezpečne a pevné pomocou svoriek veka.

VYPRÁZDŇOVANIE NÁDRŽE

1. Pred vyprázdnením nádrže vysávač vypnite vypínačom (obr. 1, poz. 2) a vytiahnite napájací kábel (obr. 1, poz. 8) zo zásuvky. Počkajte, kým sa motor úplne nezastaví.
2. Uvoľnite vorky veka (obr. 1, poz. 5) a zaisťte veko krytu (obr. 1, poz. 4).
3. Opatrne zdvihnite veko spolu s motorovou jednotkou (obr. 1, poz. 7) a položte ho na čistý a suchý povrch.
4. Opatrne vysypte nazbieraný popol a prach z kovovej nádoby (obr. 1, poz. 12) do vhodného odpadového koša. V prípade potreby použite na čistenie vnútorných stien nádoby mäkkú kefku alebo suchú handričku.
5. Skontrolujte filter (obr. 1, poz. 11). Ak je upchatý, jemne vytraste nahradeným prachom. Pri silnom znečistení filter vymeňte alebo vyčistite podľa pokynov.
6. Nasadte veko krytu späť na nádobu a zarovnajte vodiace lišty. Zaisťte ho upevnením svoriek veka (obr. 1, poz. 5). Uistite sa, že veko je pevne utesené.
7. Pred opätovným zapnutím vysávača skontrolujte, či sú všetky komponenty správne nainštalované a či je nádrž úplne uzavretá. Zariadenie je teraz pripravené na použitie.

♦ Pred vyprázdnením zásobníka sa uistite, že zozbieraný popol úplne vychladol. Aj malé teľujúce častice môžu spôsobiť nebezpečné vzplanutie.

Na čistenie vnútornej nádrže alebo filtra nepoužívajte vodu, pokiaľ to nie je určené pre mokré čistenie. Môže to poškodiť zariadenie.

- ♦ Pravidelne čistite nádobu filter, aby ste udržali stabilný výkon a zabránili zníženému saciemu výkonu.

PRO-CRAFT

Prevádzkypínača

Uistite sa, že hlavný vypínač (obr. 1, poz. 2) je v polohe „OFF“ a že je vysávač odpojený od elektrickej siete. Skontrolujte, či spínač funguje správne, že ho niekoľkokrát prepnete medzi polohy „ON“ a „OFF“. Ak sa spínač nepohybuje hladko alebo nezostane na svojom mieste, vysávač nepoužívajte a kontaktujte servisné stredisko.

Zapnutieysávača

1. Zapojte napájací kábel (obr. 1, poz. 8) do zásuvky s príslušným napätím.
2. Vytiahnite hlavný vypínač (obr. 1, poz. 2) do polohy „ON“.
3. Uistite sa, že vysávač funguje správne a že sanie funguje správne.

Vypnutieysávača

1. Prepnite hlavný vypínač (obr. 1, poz. 2) do polohy „OFF“.
 2. Vytiahnite napájací kábel (obr. 1, poz. 8) zo zásuvky.
 3. Pred čistením alebo premiestňovaním zariadenia počkajte, kým sa motor úplne nezastaví.
- ♦ Nenechávajte sávač bez dozoru.
 - ♦ Nevypínajte vysávač, vyťahnutím pájacieho kábla zo zásuvky. Mohlo by dôjsť k poškodeniu elektrických komponentov.

SPRÁVNI POUŽÍVANIE**Použitieufunkciíodsávania**

- ♦ Uistite sa, že je vysávač bezpečne namontovaný na krytu (obr. 1, poz. 4) je bezpečne a pevne pomocou svoriek veka (obr. 1, poz. 5) a či je filter (obr. 1, poz. 11) správne nainštalovaný. Zapojte napájací kábel (obr. 1, poz. 8) do vhodného zdroja napájania.
- ♦ Prepnite hlavný vypínač (obr. 1, poz. 2) do polohy „ON“, aby ste naštartovali motor. Nasmerujte kovovú hadicu (obr. 1, poz. 16) na čistenú plochu a začnite vysávať.
- ♦ Pri vysávaní popola pohybujte hadicou plynulo bez náhlych pohybov, aby ste zabránili šíreniu jemného prachu. Ak sací výkon klesne, skontrolujte dobu (obr. 1, poz. 12) a filter (obr. 1, poz. 11).

Použitieufunkciíofufiovania

- ♦ Na čistenie povrchu od prachu a nečistôt použite funkciu vyfukovania. Najskôr vypnite vysávač a umiestnite hadicu (obr. 1, poz. 16) do otvoru B (vyfuknutie), pričom ju zaistíte otočením v smere hodinových ručičiek. Potom reštartujte zariadenie a nasmerujte prúdenie vzduchu tam, kde je to potrebné.

Dofončenipráce

- ♦ Po dokončení prepnite hlavný vypínač (obr. 1, poz. 2) do polohy „VYPNUTÉ“ a odpojte vysávač. Pred čistením alebo premiestňovaním zariadenia počkajte, kým sa motor nezastaví.
- ♦ Vyprázdnite kovovú nádobu (obr. 1, poz. 12), odstráňte popol a skontrolujte filter (obr. 1, poz. 11). Vyčistite alebo vymeňte podľa potreby.
- ♦ Vysávače teraz pripravte na ďalšie použitie.

ÚDRŽBA A SKLADOVANIE

Pred vykonaním preventívnej údržby sa vždy uistite, že je náradie vypnuté a odpojené zo zásuvky.

Po každom použití odstráňte prach a popol z kovovej nádoby (obr. 1, poz. 12), vyčistite filter (obr. 1, poz. 11) a skontrolujte hadicu, či nie je upchatá. V prípade potreby utrite kryt suchou handričkou. Na vnútorné komponenty nepoužívajte drsné čistiace prostriedky ani vodu.

Vysávač skladujte na suchom, dobre vetranom mieste, chránenom pred vlhkosťou a extrémnymi teplotami. Uistite sa, že hadica (obr. 1, poz. 16) a napájací kábel (obr. 1, poz. 8) sú úhľadne zvinuté a nie skrútené. Neskladujte prístroj v blízkosti otvoreného ohňa alebo vykurovacích telies.

DLHODOBE SKLADOVANIE

Ak vysávač nebudete dlhší čas používať, pred uskladnením dôkladne vyčistite nádobu, filter a hadicu. Zabalte zariadenie, aby ste ho chránili pred prachom a nečistotami.

⚠ Nesfiladujte sávač so zvýšeným popolom alebo prachom nádrži.

1. Vysávač vypnite vypínačom (obr. 1, poz. 2) a vyťahnite napájací kábel (obr. 1, poz. 8) zo zásuvky. Počkajte, kým sa motor úplne zastaví.
2. Uvoľnite svorky veka (obr. 1, poz. 5) a odstráňte veko skrine (obr. 1,

a jemne ho vyťahnite. Dávajte pozor, aby ste nestratili gumové tesnenie, pretože zaistí ujes správne utesnenie.

4. Vytraste prach z filtra. V prípade potreby použite mäkkú kefu alebo stlačený vzduch na späť čistenie. Filter neumývajte vodou, pokiaľ nie je uvedená inak.
 5. Pred opätovnou montážou skontrolujte, či je gumové tesnenie neporušené. Vložte filter a otočte ho v smere hodinových ručičiek, aby sa zaistil na mieste.
 6. Vysávač namontujte späť tak, že zaistíte svorky veka (obr. 1, poz. 5) a presvedčíte sa, že je veko správne umiestnené.
 7. Závěrečná kontrola: Pred opätovným zapnutím vysávača sa uistite, že filter je správne nainštalovaný, veko je bezpečne upnuté a žiadne časti nechýbajú ani sa neuvoluňujú.
- ♦ Nepoužívajte vysávač bez nainštalovaného filtra. Môže to spôsobiť poškodenie motora a uvoľnenie jemného prachu do vzduchu.
 - ♦ Filter vyčistite po každom použití a vymeňte ho, keď sa opotrebuje alebo keď sa zníži účinnosť sania.
 - ♦ Ak je gumové tesnenie poškodené alebo zdeformované, pred opätovnou inštaláciou filtra ho vymeňte.
 - ♦ Používajte iba originálne filtre odporúčané výrobcom. Použitie nevhodných náhradných dielov môže znížiť účinnosť vysávača.

Pre bezpečnú a spolahlivú prevádzku prístroja majte na pamäti, že prebieha oprava. Údržba a nastavenie prístroja by sa malo vykonávať v servisných strediskách s použitím iba originálnych náhradných dielov a potrebného materiálu.

OCHRANA ŽIVOTNÉHO PROSTREDIA

⚠ Elektrické náradie, príslušenstvo a obaly by mali byť recyklované spôsobom šetrným k životnému prostrediu. Nevhadzujte elektrické náradie do domového odpadu!

⚠ Len pre Európu:

V súlade s európskou smernicou 2012/19/EÚ o odpadových elektrických a elektronických zariadeniach a príslušnými vnútroštátnymi právnymi predpismi musí byť chybne alebo vyradené elektrické zariadenia zhromažďované a účelom ekologickej bezpečnej recyklácie.

Pri nesprávnej likvidácii môžu mať použité elektrické a elektronické zariadenia škodlivé účinky na životné prostredie a ľudské zdravie dôsledku novej prítomnosti nebezpečných látok.

poz. 4) spolu s motorovou jednotkou (obr. 1, poz. 7). Nájdite filter (obr. 1, poz. 11) pod motorom.

3. Ak chcete filter vybrať, otočte ho protismeru hodinových ručičiek

PL | POLSKI
ODKURZACZ DO POPIOŁU
VC1550
INSTRUKCJA OBSŁUGI

DANE TECHNICZNE

Model	VC1550
Napięcie(V AC)	220-240
Częstotliwość(Hz)	50
Pobór mocy(W)	1200
Podciśnienie(kPa)	17
Pojemność zbiornika(l)	20
Długość karbowanego metalowego węża (m)	
- Elastyczna część	1
- Całkowita długość króćcem	1.27
Średnica tworzącego otwór(mm)	23
Kategoria ochrony	IP04
Klasa ochrony	II
Waga(kg)	3.95

Waga(wrazz akcesoriami)kg	5
Długośćprzewodu(m)	3

OPIS (*OBRAZEK1)

- | | |
|---------------------------|-----------------------------------|
| 1. Uchwyt do przenoszenia | 9. Pierścień amortyzujący silnika |
| 2. Wylącznik zasilania | 10. Podstawa silnika |
| 3. Tabliczka znamionowa | 11. Filtr |
| 4. Pokrywa budowy | 12. Metalowy pojemnik |
| 5. Zatrask pokryw | 13. Otwór lotowy waży |
| 6. Zawór chronny | 14. Zaczep mocujący |
| 7. Bloksilnika | 15. Metalowa rura |
| 8. Przewód zasilający | 16. Metalowy waży |

WYPOSAŻENIE

Model	VC1550
Instrukcja obsługi	1 szt.
Odkurzacze	1 szt.
Metalowa rura	1 szt.
Metalowy waży	1 szt.

* Pragniemy zwrócić uwagę, że wyposażenie produktu może różnić się w zależności od kraju zakupu. Aby uzyskać szczegółowe informacje dotyczące zawartości opakowania i wyposażenia produktu, prosimy o kontakt z lokalnym dystrybutorem.

PRZEZNACZENIE I WŁAŚCIWOŚCI ZASTOSOWANIA

Odkurzacze popiołu Procraft VC1550 jest przeznaczony do szybkiego i bezpiecznego zyszczenia kominków, pieców, grilli, kotłowni paliwostatek oraz innych urządzeń, w których gromadzi się popiół. Skutecznie usunąć suchy brud, który mógłby zatkać lub uszkodzić standardowe domowe odkurzacze dzięki czemu nadaje się zarówno do użytku domowego, jak i profesjonalnego.

Dzięki solidnej metalowej obudowie oraz specjalnemu systemowi filtracji urządzenie jest zabezpieczone przed przegrzaniem i zatkaniami, a jego wysoka moc ssania umożliwiła szybkie i skuteczne sprzątanie. Kompaktowa konstrukcja sprawia, że odkurzacze jest wygodny w użytkowaniu, łatwy do przenoszenia, czyszczenia i nie zajmuje dużo miejsca podczas przechowywania.

WSKAZÓWKI BEZPIECZEŃSTWA

⚠️ OSTRZEŻENIE! Należy zapoznać się ze wszystkimi ostrzeżeniami i wskaźnikami dotyczącymi bezpieczeństwa użytkowania oraz ilustracjami i danymi technicznymi dostarczonymi wraz z urządzeniem. Nieprzestrzeganie podanych niżej ostrzeżeń dotyczących bezpieczeństwa i wskaźników dotyczących bezpieczeństwa może być przyczyną poważnych obrażeń.

Zachować wszystkie ostrzeżenia i wskaźniki dotyczące bezpieczeństwa, aby móc skorzystać z nich w przyszłości.

Opyskiwanie nie należy używać w celach przemysłowych ani profesjonalnych oraz niezgodnie z jego przeznaczeniem. Urządzenie jest przystosowane do pracy z roztorami zawierającymi substancje żrące.

SZCZEGÓLNE OSTRZEŻENIA BEZPIECZEŃSTWA

Zapoznać się z instrukcją obsługi.



Klasa ochrony (izolacja)



Szczegółne wskaźniki bezpieczeństwa.



Oznakowanie CE potwierdza, że dany wyrób spełnia wymagania dyrektywy Unii Europejskiej dotyczące bezpieczeństwa.



Znak zgodności Euroazjatyckiej Unii Celnej.



Znak zgodności Ukrainy.

SZCZEGÓLNE OSTRZEŻENIA BEZPIECZEŃSTWA DOTYCZĄCE ODKURZACZY DO POPIOŁU**ZALECENIA DOTYCZĄCE BEZPIECZEŃSTWA W ODCZAS WYKONYWANIA WSZYSTKICH PRAC**

- ◊ Nie używać odkurzacza do czyszczenia ludzi ani zwierząt. Siła ssania urządzenia może spowodować obrażenia.
- ◊ Nigdy nie kierować węża ani końcówki ssących na własne ciało ani na inne osoby podczas pracy, szczególnie w okolicy oczu i uszu. Silny strumień powietrza może prowadzić do urazów.
- ◊ Podczas pracy należy upewnić się, że końcówki ssące i rura ssąca nie znajdują się na wysokości głowy. Zmniejsza to ryzyko dostania się zanieczyszczeń do oczu i dróg oddechowych.
- ◊ Nie używać odkurzacza bez zamontowanego filtra. Brak filtra może spowodować uszkodzenie silnika oraz emisję drobnocząstek do powietrza.
- ◊ Nie zasysać substancji ani pyłów, które są gorące, żrące się, łatwopalne, wybuchowe lub szkodliwe dla zdrowia (klasy pyłów L, M, H). Należą do nich gorący popiół, benzyna, rozpuszczalniki, kwasy i zasady. Może to prowadzić do obrażeń lub pożaru.

- ◊ Nie zasysać niebezpiecznych substancji, takich jak benzyna, rozpuszczalniki, kwasy, zasady oraz popiołu z niezatwierdzonych paliw (z pieców olejowych lub kotłowni). Może to grozić zatruciem lub pożarem.

- ◊ Nie zasysać drobnych łatwopalnych cząstek pyłu. Może to spowodować powstanie mieszanki wybuchowej wewnątrz pojemnika.

- ◊ Nie zasysać gorącego popiołu, żrących się węgli ani innych palących się przedmiotów (np. węgla drzewnego, papierosów). Może to doprowadzić do zapłonu wewnątrz zbiornika.

- ◊ Nie używać odkurzacza do zbierania cieczy, sadzy, pyłu budowlanego ani cementowego. Materiały te mogą zapchać filtr i uszkodzić silnik.

- ◊ Temperatura zasysanych materiałów nie powinna przekraczać 40°C. Na zewnątrz ostudzony odpad może być nadal gorący wewnątrz, co może doprowadzić do jego ponownego zapłonu w strumieniu powietrza i uszkodzenia sprzętu.

- ◊ W przypadku przegrzania urządzenia należy je natychmiast wyłączyć i odłączyć od zasilania i przenieść do bezpiecznego miejsca. Przed ponownym użyciem odczekać do całkowitego ostygnięcia.

- ◊ Przed rozpoczęciem pracy należy całkowicie złożyć urządzenie zgodnie z instrukcją. Używanie odkurzacza w niekompletnym stanie może prowadzić do jego uszkodzenia lub nieefektywnej pracy.

- ◊ Używać wyłącznie oryginalnych części zamiennych i akcesoriów zaleczanych przez producenta. Stosowanie elementów zamiennych innych marek może prowadzić do awarii urządzenia i unieważnić gwarancję.

- ◊ Naprawy powinny być wykonywane wyłącznie w autoryzowanych serwisach. Samodzielne otwieranie obudowy i naprawa mogą skutkować porażeniem prądem elektrycznym i innymi zagrożeniami.

- ◊ Dzieci oraz osoby z ograniczoną sprawnością fizyczną lub umysłową mogą korzystać z odkurzacza wyłącznie pod nadzorem. Nie pozostawiać urządzenia bez opieki podczas pracy, ponieważ dzieci mogą przypadkowo je uruchomić lub zaplać się w wąż. Nie powinny one bawić się odkurzaczem ani jego przewodem, a czyszczenie i konserwację odkurzacza należy przeprowadzać wyłącznie pod kontrolą dorosłych.

ŹRÓDŁO ZASILANIA

Narzędzie musi być podłączone do źródła zasilania odpowiadającego napięciu wskazanemu na tabliczce znamionowej. Użycie zasilania o innym napięciu może spowodować przecięcie narzędzia. Rodzaj prądu - przemienny, jednofazowy. Zgodnie z wymaganiami norm Unii Europejskiej narzędzie posiada drugą klasę ochronności przed porażeniem prądem elektrycznym, dzięki czemu można je podłączyć do niezziemionych gniazdek.

PRACA

 **UWAGA!**

Podczas montażu i demontażu akcesoriów należy upewnić się, że narzędzie jest WYŁĄCZONE, a przewód odłączony od zasilania.

INSTRUKCJA MONTAŻU ODKURZACZA

Montaż pokrywy części silnikowej

Przed podłączeniem węża należy zamontować pokrywę obudowy (rys. 1, poz. 4) wraz z blokiem silnika (rys. 1, poz. 7) na metalowym pojemniku (rys. 1, poz. 12).

1. Opuścić pokrywę pojemnika dopasowując prowadnice.
2. Zamocować pokrywę za pomocą zatrzasków pokrywy (rys. 1, poz. 5), dociskając je mocno do obudowy.
3. Upewnić się, że pokrywa jest prawidłowo zamontowana i solidnie zabezpieczona.

Podłączenie węża

Odkurzacz jest wyposażony w dwa porty do podłączenia węża, oznaczone na rysunku 2 jako pozycja A (ssanie) i B (wydmuch).

1. Podłączanie węża do portu A (ssanie): Włożyć metalowy wąż (rys. 1, poz. 16) do otworu wlotowego (rys. 1, poz. 13) i obrócić go przeciwnie do ruchu wskazówek zegara, aż do zablokowania. Aby odłączyć, obrócić zgodnie z ruchem wskazówek zegara i wyjąć wąż.
 2. Podłączanie węża do portu B (wydmuch): Włożyć wąż i obrócić zgodnie z ruchem wskazówek zegara. Aby odłączyć, obrócić przeciwnie do ruchu wskazówek zegara i wyjąć wąż.
- ◊ Przed podłączeniem lub odłączeniem węża należy upewnić się, że odkurzacz jest wyłączony i odłączony od zasilania.
 - ◊ Nie używać nadmiernej siły podczas mocowania węża. Jeśli połączenie jest zbyt ciasne, należy sprawdzić czy wąż jest wkładany prosto.
 - ◊ Nie używać trybu wydmuchu (port B) do usuwania gorącego popiołu ani drobnoziarnistego pyłu, ponieważ może to spowodować zanieczyszczenie pomieszczenia.
 - ◊ Przed uruchomieniem odkurzacza sprawdzić szczelność połączenia węża. Nieszczelne mocowanie obniża skuteczność ssania.
 - ◊ Regularnie czyścić wąż z zatorów, aby zapobiec spadkowi mocy i przegrzewaniu się silnika.
 - ◊ Przed włączeniem urządzenia upewnić się, że pokrywa z częścią silnikową jest prawidłowo zamocowana przy użyciu zatrzasków pokrywy.

OPRÓŻNIANI POJEMNIKA

1. Przed opróżnieniem zbiornika wyłączyć odkurzacz, używając wyłącznika zasilania (rys. 1, poz. 2), i odłączyć przewód zasilający (rys. 1, poz. 8) od gniazdka. Początkowo na całkowite zatrzymanie silnika.
 2. Odpiąć zatrzaski pokrywy (rys. 1, poz. 5), które utrzymują pokrywę obudowy (rys. 1, poz. 4). Ostrożnie podnieść pokrywę wraz z blokiem silnika (rys. 1, poz. 7) i odłożyć ją na czystą, suchą powierzchnię.
 3. Ostrożnie wysypać zebraną sadzę i pył z metalowego pojemnika (rys. 1, poz. 12) do odpowiedniego kosza na odpady. W razie potrzeby użyć miękkiej szczotki lub suchej szmatki do oczyszczenia wewnętrznych ścianek pojemnika.
 4. Sprawdzić stan filtra (rys. 1, poz. 11). W przypadku jego zanieczyszczenia delikatnie wytrzeć nagromadzony pył. W razie silnego zabrudzenia wymienić filtr lub oczyścić go zgodnie z instrukcją.
 5. Zamontować pokrywę obudowy z powrotem na pojemnik, dopasowując prowadnice. Zabezpieczyć ją, zatrzaskując mocowania pokrywy (rys. 1, poz. 5). Upewnić się, że połączenie jest szczelne, a pokrywa stabilnie zamocowana.
 6. Przed ponownym włączeniem sprawdzić, czy wszystkie komponenty są prawidłowo zamontowane, a zbiornik jest całkowicie zamknięty. Po wykonaniu tych czynności odkurzacz jest gotowy do dalszej pracy.
- ◊ Przed opróżnieniem zbiornika upewnić się, że zebrany popiół jest całkowicie wystudzony. Nawet niewielkie żarzące się resztki mogą spowodować pożar.
 - ◊ Nie używać wody do czyszczenia wnętrza zbiornika ani filtra, jeśli nie są one przystosowane do czyszczenia na mokro. Może to spowodować uszkodzenie urządzenia.
 - ◊ Regularnie czyścić pojemnik i filtr, aby zapewnić stabilną pracę odkurzacza i zapobiec spadkowi siły ssania.

WŁĄCZANI I WYŁĄCZANI ODKURZACZA

Przed rozpoczęciem pracy należy upewnić się, że wyłącznik zasilania (rys. 1, poz. 2) znajduje się w pozycji „WYL.” i odkurzacz jest odłączony od zasilania. Sprawdzić poprawność działania wyłącznika, kilkakrotnie przelączając go między pozycjami „WL.” i

„WYL.”. Jeśli przełączanie odbywa się z zacięciami lub wyłącznik nie blokuje się w odpowiedniej pozycji, nie używać odkurzacza i skontaktować się z serwisem.

Włączanie odkurzacza

1. Podłączyć przewód zasilający (rys. 1, poz. 8) do gniazda elektrycznego o odpowiednim napięciu.
2. Przelączyć wyłącznik zasilania (rys. 1, poz. 2) w pozycję „WŁ.”.
3. Upewnić się, że odkurzacz rozpoczyna pracę i ssanie odbywa się bez zakłóceń.

Wyłączanie odkurzacza

1. Przelączyć wyłącznik zasilania (rys. 1, poz. 2) w pozycję „WYŁ.”.
 2. Odłączyć przewód zasilający (rys. 1, poz. 8) od gniazdka.
 3. Poczekać na całkowite zatrzymanie silnika przed czyszczeniem lub przenoszeniem urządzenia.
- ◇ Nie pozostawiać odkurzacza włączanego bez nadzoru.
 - ◇ Nie wyłączać odkurzacza poprzez gwałtowne wyciągnięcie wtyczki z gniazdka. Może to uszkodzić komponenty elektryczne.

PRAWIDŁOWE UŻYTKOWANIE

Korzystanie z trybu odkurzenia

- ◇ Upewnić się, że odkurzacz jest w pełni złożony, pokrywa obudowy (rys. 1, poz. 4) jest solidnie zamocowana za pomocą zatrzasków (rys. 1, poz. 5), a filtr (rys. 1, poz. 11) jest prawidłowo zamontowany. Podłączyć przewód zasilający (rys. 1, poz. 8) do gniazda o odpowiednim napięciu.
- ◇ Przelączyć wyłącznik zasilania (rys. 1, poz. 2) w pozycję „WŁ.” - uruchomi silnik. Skierować metalowy wąż (rys. 1, poz. 16) na powierzchnię przeznaczoną do oczyszczenia i rozpocząć odkurzanie.
- ◇ Podczas zasysania popiołu pracować płynnie, bez gwałtownych ruchów, aby uniknąć unoszenia drobnego pyłu. W przypadku zmniejszenia siły ssania sprawdzić stopień napełnienia metalowego pojemnika (rys. 1, poz. 12) oraz stan filtra.

Korzystanie z trybu wydmuchu

- ◇ Do usuwania kurzu i zanieczyszczeń z powierzchni można użyć funkcji wydmuchu. Przed jej użyciem wyłączyć odkurzacz i przełożyć wąż (rys. 1, poz. 16) do portu B (wydmuch), obracając go zgodnie z ruchem wskazówek zegara w celu jego zamocowania. Następnie ponownie włączyć urządzenie i skierować strumień powietrza na wybraną powierzchnię.

Zafiończenie pracy

- ◇ Po zakończeniu sprzątania przelączyć wyłącznik zasilania (rys. 1, poz. 2) w pozycję „WYŁ.” i odłączyć odkurzacz od zasilania. Przed czyszczeniem lub przenoszeniem urządzenia poczekać na całkowite zatrzymanie silnika.
- ◇ Opróżnić metalowy pojemnik (rys. 1, poz. 12), usunąć popiół oraz sprawdzić stan filtra (rys. 1, poz. 11). W razie potrzeby oczyścić lub wymienić filtr.
- ◇ Odkurzacz jest gotowy do następnego użycia.

KONSERWACJA I CZYSZCZENIE

Przed przystąpieniem do okresowej konserwacji należy zawsze upewnić się, że urządzenie jest wyłączone, a wtyczka przewodu zasilającego jest odłączona od gniazda.

Po każdym użyciu usuwać pył i popiół z metalowego pojemnika (rys. 1, poz. 12), oczyścić filtr (rys. 1, poz. 11) oraz sprawdzić stan węża. W razie potrzeby przetrzeć obudowę suchą szmatką. Nie stosować agresywnych środków czyszczących ani wody do czyszczenia wewnętrznych komponentów.

Przechowywać odkurzacz w suchym, dobrze wentylowanym pomieszczeniu, chronionym przed wilgocią i wysoką temperaturą. Upewnić się, że wąż (rys. 1, poz. 16) oraz przewód zasilający (rys. 1, poz. 8) są starannie zwinięte i nieposkręcane. Nie przechowywać urządzenia w pobliżu otwartego ognia ani źródeł ciepła.

Jeśli odkurzacz nie będzie używany przez dłuższy czas, przed przechowaniem należy dokładnie oczyścić pojemnik, filtr i wąż, a następnie odpowiednio zapakować urządzenie, chroniąc je przed kurzem i zabrudzeniem.

⚠ Nie przechowywać odkurzacza z resztkami pyłu lub popiołu w zbiorniku.

CZYSZCZENIE I WYMIANA FILTRA

1. Przed czyszczeniem lub wymianą filtra (rys. 1, poz. 11) wyłączyć odkurzacz, używając wyłącznika zasilania (rys. 1, poz. 2), i odłączyć

PRZYGOTOWANIE DO DŁUGOTRWALEGO PRZECHOWYWANIA

прzewód zasilający (rys. 1, poz. 8) od gniazdka. Poczekać na całkowite zatrzymanie silnika.

2. Odpiąć zatrzaski pokrywy (rys. 1, poz. 5) i zdjąć pokrywę obudowy (rys. 1, poz. 4) wraz z blokiem silnika (rys. 1, poz. 7). Zlokalizować filtr (rys. 1, poz. 11), który znajduje się w dolnej części bloku silnika.
 3. Aby zdjąć filtr, obrócić go przeciwnie do ruchu wskazówek zegara i ostrożnie wyjąć. Należy zwrócić uwagę na gumową uszczelkę znajdującą się u podstawy filtra - nie zgubić jej, ponieważ zapewnia szczelność połączenia.
 4. Ostrożnie wytrzeć filtr, aby usunąć nagromadzony pył i popiół. W razie potrzeby użyć miękkiej szcztotki lub sprężonego powietrza do dokładniejszego czyszczenia. Nie myć filtra wodą, jeśli nie jest przeznaczony do czyszczenia na mokro.
 5. Uprzewnić, że gumowa uszczelka znajduje się w swoim miejscu i nie jest uszkodzona. Włożyć filtr z powrotem i obrócić go zgodnie z ruchem wskazówek zegara, aż do jego zablokowania.
 6. Zamontować pokrywę z blokiem silnika z powrotem na metalowy pojemnik (rys. 1, poz. 12), dopasowując prowadnice. Zabezpieczyć ją, zatrzaskując mocowanie pokrywy (rys. 1, poz. 5).
 7. Sprawdzić, czy filtr jest prawidłowo zamontowany i solidnie przymocowany. Podłączyć odkurzacz do zasilania - urządzenie jest gotowe do dalszego użytkowania.
- ♦ Nie używać odkurzacza bez zamontowanego filtra. Może to spowodować uszkodzenie silnika oraz emisję drobnych cząstek do powietrza.
 - ♦ Zaleca się czyszczenie filtra po każdym użyciu oraz jego wymianę miarę zużycia lub spadku skuteczności ssania.
 - ♦ W przypadku uszkodzenia lub deformacji gumowej uszczelki należy wymienić przed ponownym zamontowaniem filtra.
 - ♦ Użycie nieodpowiednich materiałów eksploatacyjnych może obniżyć wydajność odkurzacza.

Dla bezpiecznej i niezawodnej pracy urządzenia należy pamiętać, że naprawy, konserwacja i regulacje powinny być wykonywane wyłącznie przez autoryzowanych serwisów przy użyciu oryginalnych części zamiennych materiałów eksploatacyjnych.

OCHRONA ŚRODOWISKA



W trosce o przyrodę, elektronarzędzia, osprzęt i opakowania należy oddać do powtórnego przetworzenia zgodnego z obowiązującymi przepisami w zakresie ochrony środowiska.



Tyfułpaństwów UE:

Zgodnie z europejską dyrektywą 2012/19/UE w sprawie zużytego sprzętu elektrycznego i elektronicznego oraz jej implementacją w prawodawstwie krajowym uszkodzony lub zużyty sprzęt elektryczny należy segregować i poddawać odzyskowi surowców wtórnych zgodnie z przepisami o ochronie środowiska.

W przypadku nieprawidłowej użycia zużyty sprzęt elektryczny i elektroniczny może mieć szkodliwe skutki dla środowiska i zdrowia ludzkiego, wynikające z potencjalnej obecności substancji niebezpiecznych.

BG | БЪЛГАРСКИ ПРАХОСУМУКАЧКА ЗА ПЕПЕЛ VC1550 РЪКОВОДСТВО ЗА ЕКСПЛОАТАЦИЯ

ТЕХНИЧЕСКА ХАРАКТЕРИСТИКИ

Модел	VC1550
Номинално напрежение (В променлив ток)	220-240
Честота (Hz)	50
Номинална мощност (Вт)	1200
Максимална разреждане (кПа)	17
Обем на резервоара (л)	20
Дължина на металния маркуч (м)	3
Гъвкавост	1
Пълна дължина на крайника	1.27

Диаметър на входния торз маркуча (мм)	23
Ниво на защита	IP04
Клас на защита	II
Тегло (кг)	3.95
Тегло (включително жакет)	5
Дължина на кабела (м)	3

ОПИСАНИЕ НА ЧАСТИТЕ (*РИСУВАНЕ 1)

1. Дръжка	9. Пръстен-амортизатор на мотора
2. Превключвателя на захранването	10. Моторна основа
3. Стикер с техническа информация	11. Филтър
4. Капака на корпуса	12. Метален контейнер
5. Заключващ механизъм на капака	13. Вход за маркуча
6. Предпазен клапан	14. Закрепащи скоби
7. Блок на двигателя	15. Метален крайник
8. Жрежовкабел	16. Метален маркуч

КОМПЛЕКТ НА ДОСТАВКА

Модел	VC1550
Инструкции	1 шт.
Прахоосукачка	1 шт.
Метален крайник	1 шт.
Метален маркуч	1 шт.

* Имайте предвид, че съдържанието на комплекта може да варира в зависимост от държавата на закупуване. За конкретна информация относно съдържанието на вашата патка, моля, свържете се с вашите местни дистрибутори.

Прахоосукачката на пепел Procraft VC1550 е предназначена за бързо и безопасно почистване на камини, печки, барбекюта, котли на твърдо гориво и други устройства, където се натрупва пепел. Тя е ефективна, но отстранява сухи отпадъци, които могат да задържат пепел. ИЛИ повредят конвенционалните домашни прахоосукачки и е подходяща както за домашна, така и за професионална употреба.

Благодарение на издръжливия метален корпус и специалната система за филтриране, устройството е защитено от прегряване и запушване, а високата мощност на засмукване позволява бързо да се справите с почистването. Компактната лесна за използване, тази прахоосукачка е лесна за пренасяне, почистване и не заема много място при съхранение.

ПРАВИЛА ЗА БЕЗОПАСНОСТ

⚠ ВНИМАНИЕ! Прочетете всички предупреждения за безопасност, инструкции, лостраци и спецификации, предоставени с тази електрическа машина. Неспазването на всички инструкции може да доведе до токовудари и/или сериозни наранявания.

Запазете всички предупреждения и инструкции, бъдете внимателни.

Терминът "електрически инструмент" или "електрическа машина" в тези предупреждения се отнася за вашия електрически инструмент с кабел или безжичен електрически инструмент.

СПЕЦИАЛНИ ПРАВИЛА ЗА БЕЗОПАСНОСТ



Прочетете инструкциите.



Този символ показва, че уредът има двойна или по-висока изолация, за да осигури защита срещу токовудари без необходимост от заземяване.



Предупреждението има обща опасност.



РАБОТА С МАШИНАТА

⚠ ВНИМАНИЕ!

Тип ток: променлив, монофазен. В съответствие с европейските стандарти, инструментът има двойна степен на защита срещу токов удар следователно може да бъде свързан към незаземени контакти.

СПЕЦИАЛНИ ПРАВИЛА ЗА БЕЗОПАСНОСТ
ЗА ПРАХОСМУКАЧКАТА ЗА ПЕПЕЛ

ИНСТРУКЦИИ ЗА БЕЗОПАСНОСТ ВАСИЧКИ ОПЕРАЦИИ

- ◊ Не използвайте прахосмукачката за почистване на хора или животни. Всмукателната сила на устройството може да причини вреда.
- ◊ Никога не насочвайте маркуча или накрайника към тялото си или други хора, докато работите, особено към очите и ушите. Силеният въздушен поток може да причини нараняване.
- ◊ По време на работа се уверете, че накрайникът и смукателната тръба не са на нивото на главата. Това намалява риска от попадане на отпадъци в очите и дихателните пътища.
- ◊ Не използвайте прахосмукачката без монтиран филтър. Неизползването на филтър може да доведе до повреда на двигателя и изпускане на малки частици във въздуха.
- ◊ Не засмуквайте вещества или прах, които са горещи, тлеещи, запалими, експлозивни или вредни за здравето (класовена прах L, M, H). Те включват гореща пепел, бензин, разтворители, киселини и основи. Това може да доведе до нараняване или пожар.
- ◊ Не почиствайте с прахосмукачката опасни вещества като бензин, разтворители, киселини или основи, или пепел от неразрешени горива (напр. от петролни пещи или котли). Това може да доведе до риск от отравяне или пожар.
- ◊ Не засмуквайте малки запалими частици прах. Това може да създаде експлозивна смес в контейнера.
- ◊ Не засмуквайте гореща пепел, жар или други горящи предмети (напр. въглен, цигари). Това може да причини пожар вътре в резервоара.
- ◊ Не използвайте прахосмукачката за събиране на течности, строителен прах или циментов прах. Ези материали могат да запушат филтъра и да повредят двигателя.
- ◊ Температурата на засмукваните материали не трябва да надвишава 40 °C. Охладените отвън отпадъци може да останат горещи отвътре, което може да доведе до повторно запалване във въздушния поток и повреда на оборудването.
- ◊ Ако устройството се нагрее, незабавно изключете извадете щепсела и го извадете на безопасно място. Оставете да изстине напълно преди повторна употреба.
- ◊ Преди да започнете работа, сглобете напълно устройството в съответствие с инструкциите. Използването на прахосмукачката, когато не е напълно сглобена, може да доведе до повреда или неефективна работа.
- ◊ Използвайте само оригинални резервни части и аксесоари, препоръчани от производителя. Използването на компоненти на трети страни може да доведе до повреда на устройството; анулиране на гаранцията.
- ◊ Ремонтите трябва да се извършват само в оторизирани сервизи. Отварянето на корпуса и ремонтването му от ползвателя може да доведе до токов удар и други опасни ситуации.
- ◊ Деца и лица с намалени физически или умствени възможности могат да използват прахосмукачката само под наблюдение. Не оставяйте прахосмукачката без надзор, докато работи, тъй като децата могат случайно да я включат или да се оpletат в маркуча. Те не трябва да си играят с устройството или неговия кабел, а почистването и поддръжката на прахосмукачката трябва да се извършва само под наблюдение на възрастен.

ЗАХРАНВАНЕ

Машината трябва да бъде свързана към мрежово напрежение, което съответства на напрежението, посочено на табелката с данни. Използването на ток с ниско напрежение може да претовари инструмента.

Съответствие с основните стандарти за безопасност на приложимите европейски директиви.
Когато инсталирате или демонтирате, се осигурете, че машината е ИЗКЛЮЧЕНА и кабелните и включените контакти са изключени за съответствие.

ИНСТРУКЦИИ ЗА МОНТАЖ НА ПРАХОСМУКАЧКАТА

Монтиране на капак и моторна част
Крайнишки указател за съответствие.

Преди да свържете маркучката, монтирайте капака на корпуса (фиг. 1, поз. 4) с моторния блок (фиг. 1, поз. 7) върху металния контейнер (фиг. 1, поз. 12).

1. Спуснете капакът върху контейнера като подравните ключовете.
2. Закрепете капакът с помощта на скобитена капак (фиг. 1, поз. 5), като ги притиснете плътно към корпуса.
3. Уверете се, че капакът е поставен правилно и здраво.

Свързване на маркучката

Прахо-смукачката е оборудвана с два отвора за свързване на маркучката, посочени на Фиг. 2 като позиции А (всмукуване) и В (издукуване).

1. За да свържете маркучката към вход А (всмукуване) поставете металния накрайник (фиг. 1, поз. 16) във входа (фиг. 1, поз. 13) и го завъртете обратно на часовниковата стрелка, докато се заключи. За да го премахнете завъртете по посока часовниковата стрелка и издърпайте маркучката.
 2. За да свържете маркучката към изход В (изпускателна функция), поставете го и го завъртете по посока на часовниковата стрелка. За да го премахнете, завъртете обратно на часовниковата стрелка и издърпайте маркучката.
- ◇ Преди да свържете или разкачите маркучката, уверете се, че прахо-смукачката е изключена от щепсела.
 - ◇ Не използвайте прекомерна сила, когато закрепвате маркучката. Ако връзката е стегната, уверете се, че сте поставили маркучката правилно.
 - ◇ Не използвайте режим на издукуване (порт В) за почистване на горещ пепел или фин прах. Това може да замърси помещението.
 - ◇ Проверете плътността на връзката на маркучката, преди да включите прахо-смукачката. Разхлабената връзка намалява ефективността на засмукуване.
 - ◇ Почиствайте редовно маркучката, за да премахнете възможността от запушване. Това ще предотврати загуба на мощност и прегряване на двигателя.
 - ◇ Преди да включите уреда се уверете, че капакът с моторната част е надеждно фиксиран със скобите на капак.

ИЗПАЗВАН НА РЕЗЕРВОАР

1. Преди да изпразните резервоара, изключете прахо-смукачката с ключа за захранване (фиг. 1, поз. 2) и извадете захранващия кабел (фиг. 1, поз. 8) от контакта. Изчакайте, докато двигателят спре напълно.
 2. Развийте крепежните елементи на капак (фиг. 1, поз. 5), държача на капак на корпуса (фиг. 1, поз. 4). Внимателно повдигнете капака заедно с моторния блок (фиг. 1, поз. 7) и го оставете настрана върху чиста, суха повърхност.
 3. Внимателно изсипете събраната пепел и прах от металния контейнер (фиг. 1, поз. 12) в подходящо кошче за отпадъци. Ако е необходимо, използвайте мека четка или суха кърпа, за да почистите вътрешните стени на контейнера.
 4. Проверете състоянието на филтъра (фиг. 1, поз. 11). Ако е запушен, внимателно изтръскайте натрупания прах. Ако е силно замърсен, сменете филтъра или го почистете според инструкциите.
 5. Поставете капак на корпуса обратно върху контейнера, като подравните водачите. Закрепете го, като заключите скобитена капак (фиг. 1, поз. 5). Уверете се, че връзката е стегната и капакът е здраво закрепен.
 6. Преди да включите прахо-смукачката отново, проверете дали всички компоненти са монтирани правилно и резервоарът е напълно затворен. След това прахо-смукачката е готова за по-нататъшна употреба.
- ◇ Преди да изпразните резервоара, уверете се, че събраната пепел е напълно охладена. Дори малки тлеещи останки могат да предизвикат пожар.
 - ◇ Не използвайте вода за почистване на вътрешността на резервоара или филтъра, освен ако не е предназначен за мокро почистване. Това може да повреди устройството.

◇ Почиствайте редовно контейнера и филтъра, за да осигурите стабилна работа на прахосмукачката и да предотвратите загуба на всмукателна мощност.

◇ Съхранявайте прахосмукачката на сухо, проветриво място, защитено от влага и високи температури. Уверете се, че маркучът (фиг. 1, поз. 16) и захранващия кабел (фиг. 1, поз. 8) са добре навити не са усукани. Не съхранявайте устройството близо до открит пламък или нагревателни уреди.

ВКЛЮЧВАН И ИЗКЛЮЧВАН НА ПРАХОСМУКАЧКАТА

Преди да започнете работа, уверете се, че превключвателят на захранването (фиг. 1, поз. 2) е в положение "ИЗКЛЮЧЕНО", и прахосмукачката е изключена от електрическата мрежа. Проверете превключвателя за правилна работа, като го превключите между положителните "ВКЛЮЧЕНО" няколко пъти, и "ИЗКЛЮЧЕНО". Ако превключвателят се заключи в желаната позиция, не използвайте прахосмукачката си свържете със сервисния център.

Включване прахосмукачката

1. Свържете захранващия кабел (фиг. 1, поз. 8) към електрическата мрежа с подходящо напрежение.
2. Превключете захранващия превключвател (фиг. 1, поз. 2) в положение "ON".
3. Уверете се, че прахосмукачката започнала да работи че засмукването работи нормално.

Изключване прахосмукачката

1. Превключете захранващия превключвател (фиг. 1, поз. 2) в положение "ИЗКЛ".
 2. Изключете захранващия кабел (фиг. 1, поз. 8) от контакта.
 3. Изчакайте, докато двигателят спре напълно, преди да почистите или преместите уреда.
- ◇ Не оставяйте прахосмукачката включена без надзор.
 - ◇ Не изключвайте прахосмукачката, като рязко издърпате щепсела от контакта. Това може да повреди електрическите компоненти.

ПРАВИЛН. УПОТРЕБА

Използване режимна засмукване

- ◇ Уверете се, че прахосмукачката е напълно сглобена, капакът на корпуса (фиг. 1, поз. 4) е надеждно фиксиран със скобите на 7. капак (фиг. 1, поз. 5) и филтъра (фиг. 1, поз. 11) е монтиран правилно. Свържете захранващия кабел (фиг. 1, поз. 8) към контакт с подходящо напрежение.
- ◇ Превключете захранващия превключвател (фиг. 1, поз. 2) в положение "ON", след което двигателят ще започне да работи. Насочете металния крайник (фиг. 1, поз. 16) към повърхността за почистване и започнете почистването.
- ◇ При измъкване пелетароботет главно, без резки движения, за да избегнете вдигането на фин прах. Ако всмукателната мощност е малка, проверете гънотата на металния съд (фиг. 1, поз. 12) и състоянието на филтъра.

Използване режимна издхване

- ◇ Можете да използвате функцията за издхване, за да почистите повърхности от прах и отломки. Преди да направите това, изключете прахосмукачката и преместете маркуча (фиг. 1, поз. 16) към отвор В (произхване), като го завъртите по посока на часовниковата стрелка, за да го закрепите. След това включете отново устройството и насочете въздушния поток към желаната зона.

Завършване работата

- ◇ След като приключите с почистването, завъртете превключвателя на захранването (фиг. 1, поз. 2) в положение "OFF", и изключете прахосмукачката от контакта. Изчакайте, докато двигателят спре напълно, преди да почистите или преместите уреда.
- ◇ Изпразнете металния контейнер (фиг. 1, поз. 12), отстранете пелетата и проверете състоянието на филтъра (фиг. 1, поз. 11). Почистете или го сменете, ако е необходимо.
- ◇ Прахосмукачката готова за следваща употреба.

ГРИЖИ И ПОДДРЪЖКА

- ◇ Преди извършване на каквато и да е поддръжка, винаги се уверявайте, че устройството е изключено от източника на захранване.
- ◇ След всяка употреба отстранете праха и пелетата от металния контейнер (фиг. 1, поз. 12), почистете филтъра (фиг. 1, поз. 11) и проверете състоянието на маркуча. Ако е

ПОДГОТОВКА ЗА ДЪЛГОСРОЧН СЪХРАНЕНИ

- ◇ Ако прахосмукачката няма да се използва дълго време, почиствайте добре контейнера, филтъра и маркуча, преди да я приберете, след което оплаквайте уреда, за да го предпазят от прах и мръсотия.
- ◇ Не съхранявайте прахосмукачката с прах или пепел, останали в резервоара.

ПОЧИСТВАН И СМЯНА НА ФИЛТЪР

1. Преди да почиствате или смените филтъра (фиг. 1, поз. 11), изключете прахосмукачката с помощта на ключа за захранване (фиг. 1, поз. 2) и извадете захранващия кабел (фиг. 1, поз. 8) от контакта. Изчакайте, докато двигателят спре напълно.
 2. Освободете закопчалките на капака (фиг. 1, поз. 5) и свалете капака на корпуса (фиг. 1, поз. 4) заедно с моторния блок (фиг. 1, поз. 7). Намерете филтъра (фиг. 1, поз. 11), разположен в долната част на блока на двигателя.
 3. За да премахнете филтъра, завъртете го обратна часовникова стрелка и внимателно го издърпайте. Обърнете внимание на гуменото уплътнение, разположено в основата на филтъра. Не го губете, тъй като той гарантира плътността на връзката.
 4. Внимателно разклатете филтъра, за да отстраните натрупания прах и пепел. Ако е необходимо, използвайте мека четка или въздух под налягане за по-щателно почистване. Не мийте филтъра с вода, освен ако не е предназначена за мокро почистване.
 5. Уверете се, че гуменото уплътнение е на мястото си и не е повредено. Поставете филтъра обратно и го завъртете по посока на часовниковата стрелка, докато щракне на място.
 6. Монтирайте капака с моторния блок обратно върху металния контейнер (фиг. 1, поз. 12), като подравните жлебовите Закрепете го, като заключите скобите на капака (фиг. 1, поз. 5).
- ◇ Проверете дали филтъра е поставен правилно и здравозакрепен. Свържете прахосмукачката към електрическата мрежа - уредът е готов за по-нататъшна употреба.
 - ◇ Не използвайте прахосмукачката без инсталиран филтър. Това може да причини повреда на двигателя и отделяне на фини прахови частици във въздуха.
 - ◇ Препоръчително е да почиствате филтъра след всяко почистване да го смените, когато се износили или ефективността за засмукване се влоши.
 - ◇ Ако гуменото уплътнение е повредено или деформирано, сменете го, преди да монтирате филтъра.
 - ◇ Използвайте само оригинални филтри, препоръчани от производителя. Използването на неподходящи консумативи може да намали ефективността на Вашата прахосмукачка.

За безопасна и надеждна работа на инструмента не забравяйте, че ремонтите, поддръжката и настройките трябва да се извършват в оторизиран сервисен център с оригинални резервни части и консумативи.

ЗАЩИТА НА ОКОЛНАТА СРЕДА

необходимо, избършете корпуса със суха кърпа. Не използвайте силни почистващи препарати или вода за почистване на вътрешните компоненти.

За да се защити околната среда, електроинструментите, аксесоарите и опаковките трябва да се рециклират по екологичен начин. Не изхвърляйте електроинструментите в битовите отпадъци!



Самозащита в ЕС:

В съответствие с Европейската директива 2012/19/UE относно отпадъците от електрическо и електронно оборудване и съответното национално законодателство, дефектните или излезли от употреба електронно оборудване трябва да се събират за еко-



логично рециклиране.

Отпадъчното електрическо и електронно оборудване може да бъде вредно за околната среда и човешкото здраве, ако бъде изхвърлено неправилно поради възможното наличие на опасни вещества.

RO | ROMÂNĂ
ASPIRATOR DE CENUȘĂ
VC1550
INSTRUCȚIUNILE DE OPERARE

SPECIFICAȚIILE TEHNICE

Model	VC1550
Tensiune nominală (V AC)	220-240
Frecvență (Hz)	50
Putere nominală (W)	1200
Presiune maximă de aspirație (kPa)	17
Capacitate rezervor (L)	20
Lungime furtun metalic (m)	
- Partea flexibilă	1
- Total cu duză	1.27
Diametrul cordului furtun (mm)	23
Grad de protecție	IP04
Clasă de protecție	II
Greutate (kg)	3.95
Greutate cu accesorii incluse (kg)	5
Lungime cablului alimentator (m)	3

DESCRIER (*DES 1)

1. Mâner	10.	Baz
2. Comutator pornire/oprire		a motorului
3. Etichetă/plăcuțe identificare	12.	Recipient/contain
4. Capacul carcasei	13.	Orifici de
5. Cleme pentru capac		conectare
6. Slăpă de siguranță	14.	Supporturi
7. Unitate motor		de montare
8. Cablu alimentator	15.	Duza
9. Inel antișoc pentru motor		

COMPLETARE LIVRĂRII

Model	VC1550
Manual de utilizare	1 buc.
Aspirator	1 buc.
Duza metalică	1 buc.
Furtun metalic	1 buc.

* Vă rugăm să rețineți că conținutul pachetului / cutiei poate varia în funcție de țara de achiziție. Pentru detalii specifice legate de pachetul dumneavoastră, consultați lista furnizată cu produsul sau contactați distribuitorul local.

Aspiratorul de cenușă Procraft VC1550 este conceput pentru curățarea rapidă și sigură a șemineelor, sobelor, grătarilor, centralelor pe combustibil solid și a altor aparate unde se acumulează cenușă. Acesta îndepărtează eficient resturile uscate care ar putea infunda sau deteriora un aspirator obișnuit de uz casnic, fiind potrivit atât pentru utilizare acasă, cât și în scopuri profesionale.

Cu un corp metalic durabil și un sistem de filtrare profesionist, aspiratorul este protejat împotriva supraîncălzirii și înfundării, iar puterea mare de aspirație asigură o curățare eficientă. Compact și simplu de utilizat, se golește rapid, are o greutate redusă și nu ocupă mult spațiu la depozitare.

AVERTIZĂRI DE SIGURANȚĂ

AVERTIZARE: Citiți toate avertizările de siguranță, instrucțiunile, studiul ilustrațiilor și specificațiile furnizate împreună cu această unealtă electrică. Nerespectarea instrucțiunilor de mai jos poate duce la șoc electric, incendiu și/sau vătămări corporale grave.

Păstrați toate avertizările și instrucțiunile pentru referințe ulterioare.

Termenul „unealtă electrică” din avertizările referențiale la această unealtă electrică alimentată prin cablu (cu fir) sau la una electrică cu acumulator (fără fir).

SEMNE ȘI SIMBOLURILE CONVENȚIONALE



Citiți manualul de utilizare.



Acest simbol indică faptul că aparatul electric are izolație dublă sau o protecție împotriva electrocutării fără a necesita împământare.



Avertizare generală privind pericolele.



În conformitate cu standardele de siguranță de bază, aplicabile directivelor europene.



Marcaje de conformitate asiatică.



Marcaje de conformitate chineze.

REGULI SPECIFICE DE SIGURANȚĂ PENTRU ASPIRATOR DE CENUȘĂ

INSTRUCȚIUNILE DE SIGURANȚĂ PENTRU OPERAȚIUNILE

- ♦ Nu folosiți aspiratorul pentru a curăța persoane sau animale. Puterea de aspirație a aparatului poate provoca vătămări.
- ♦ Nu îndreptați niciodată furtunul sau duzele de aspirație către corpul dumneavoastră sau către alte persoane în timpul funcționării, în special în direcția ochilor și urechilor. Fluxul de aer puternic poate provoca leziuni.
- ♦ În timpul utilizării, asigurați-vă că duzele și furtunul de aspirație nu se află la nivelul capului. Acest lucru reduce riscul ca particulele să pătrundă în ochi sau în căile respiratorii.
- ♦ Nu utilizați aspiratorul fără un filtru instalat. Lipsa filtrului poate duce la deteriorarea motorului și la dispersarea în aer a particulelor fine.
- ♦ Nu aspirați substanțe sau praf fierbinte, înroșit, inflamabil, exploziv sau periculos pentru sănătate (clase de praf L, M, H). Printre acestea se numără cenușa fierbinte, benzina, solventii, acizii și substanțele corozive, care pot provoca incendii sau vătămări grave.
- ♦ Nu aspirați substanțe periculoase cum ar fi benzină, solventii, acizii sau leșii, precum și cenușă provenită din combustibili (ex. sobesau cazanepetolei). Acestea pot cauza intoxicații și riscuri de incendiu.
- ♦ Nu aspirați praful fine combustibile. Acestea pot forma un amestec exploziv în interiorul recipientului.
- ♦ Nu aspirați cenușă fierbinte care nu a prins și alte obiecte care ard (ex. cărbune, țigări). Acestea pot declanșa un incendiu în interiorul recipientului.
- ♦ Nu folosiți aspiratorul pentru lichide, funingine, praf de construcții sau pulberi de ciment. Aceste materiale pot infunda filtrul și deteriora motorul.
- ♦ Temperatura materialelor aspirate nu trebuie să depășească 40°C. Resturile care par reci pe exterior pot fi încă fierbinți în interior și pot reaprinde în fluxul de aer, deteriorând aparatul.
- ♦ Dacă aparatul se supraîncăleşte, opriți-l imediat, scoateți ștecherul din priză și așezați-l într-un loc sigur. Lăsați-l să se răcească complet înainte de a-l folosi din nou.
- ♦ Înainte de utilizare, asamblați aparatul complet, conform instrucțiunilor. Folosirea acestuia în stare incompletă poate duce la deteriorarea lui sau la o performanță scăzută.
- ♦ Utilizați numai piese de schimb și accesorii originale, recomandate de producător. Folosirea unor piese/componente neautorizate poate duce la deteriorarea dispozitivului și anularea garanției.
- ♦ Reparațiile trebuie efectuate doar în centre de servicii autorizate. Demontarea sau repararea neautorizată poate provoca electrocutare și duce la alte riscuri grave.
- ♦ Copiii și persoanele cu dizabilități fizice sau mentale pot utiliza

aspiratorul doar sub supraveghere. Nu lăsați niciodată
aparatul nesupravegheat în timpul funcționării- copiii pot
porniaccidental

dispozitivul sau se pot încurca în furtun. Ei nu trebuie să se joace cu Asigurați-vă că cenușacolectatăs-a răcit complet înainte de a goli aparatul sau cu cablul de alimentare, iar curățarea sau întreținerea rezervorului. Chiar și particulele care par inofensive pot reprezenta un pericol de incendiu.

ALIMENTARE

- ◇ Aparatul trebuie conectat la o sursă de tensiune care corespunde valorii indicate pe eticheta/plăcuța de identificare. Utilizarea unei tensiuni prea mici poate supra-solicita aspiratorul. Tipul de curent: alternativ (AC), monofazat. Conform standardelor europene, aparatul este prevăzut cu un grad dublu de protecție împotriva electrocutării și poate fi conectat la o priză fără împământare.

UTILIZARE UNELTEI

⚠ ATENȚIE!

Înainte de a monta sau demonta piese sau accesorii, asigurați-vă că aparatul este oprit și deconectat de la priză, pentru a evita pornirea accidentală.

INSTRUCȚIILE DE ASAMBLAR A ASPIRATORULI

Montare a capacului și rotorului

Înainte de a conecta furtunul, montați capacul carcasei (Fig. 1, Poz. 4) și motorul (Fig. 1, Poz. 7) pe recipientul metalic (Fig. 1, Poz. 12).

1. Așezați capacul deasupra recipientului și aliniați ghidajele.
2. Fixați capacul folosind cele două șuruburi (Fig. 1, Poz. 5), apăsându-le ferm pe carcasă.
3. Asigurați-vă că capacul este montat corect și bine fixat.

Conectarea furtunului

Aspiratorul are două orificii pentru conectarea furtunului indicate în Figura 2 ca Poziția A (aspirație) și Poziția B (suflare).

1. Pentru a conecta furtunul la orificiul A (aspirație), introduceți furtunul metalic (Fig. 1, Poz. 16) în racordul de admisie (Fig. 1, Poz. 13) și rotiți-l în sens antiorar până se blochează. Pentru a-l deconecta, rotiți-l în sens orar și scoateți furtunul.
 2. Pentru a conecta furtunul la orificiul B (suflare), introduceți furtunul și rotiți-l în sens orar. Pentru a-l deconecta, rotiți-l în sens antiorar și scoateți furtunul.
- ◇ Înainte de a conecta sau deconecta furtunul, asigurați-vă că aparatul este oprit și scos din priză.
 - ◇ Nu aplicați forță excesivă la fixarea furtunului. Dacă se potrivește ușor înț, verificați dacă este aliniat corect.
 - ◇ Nu utilizați funcția de suflare (portul B) pentru a elimina cenușa fierbinte sau particulele fine de praf, deoarece acestea pot contamina zona înconjurătoare.
 - ◇ Verificați ca furtunul să fie fixat în mod corespunzător înainte de a porni aparatul. O conexiune slabă poate reduce eficiența aspirației.
 - ◇ Curățați cu regularitate furtunul pentru a preveni blocajele. Acest lucru va menține puterea de aspirație și va preveni supraîncălzirea motorului.
 - ◇ Înainte de utilizare, asigurați-vă că capacul motorului este bine fixat cu cleme.

GOLIRE REZERVORULUI

1. Înainte de a goli rezervorul, opriți aparatul folosind comutatorul de pornire/oprire (Fig. 1, Poz. 2) și scoateți ștecherul (Fig. 1, Poz. 8) din priză. Așteptați oprirea completă a motorului.
2. Desfaceți clemele capacului (Fig. 1, Poz. 5) care fixează capacul carcasei (Fig. 1, Poz. 4). Ridicați cu grijă capacul împreună cu motorul (Fig. 1, Poz. 7) și așezați-l pe o suprafață curată și uscată.
3. Goliți cu atenție cenușa și praful colectat din recipientul metalic (Fig. 1, Poz. 12) într-un coș de gunoi adecvat. Dacă este necesar, folosiți o perie moale sau o lavetă uscată pentru a curăța pereții interiori ai recipientului.
4. Verificați filtrul (Fig. 1, Poz. 11). Dacă este înfundat, scuturați ușor praful acumulat. Dacă este foarte murdar, înlocuiți-l sau curățați-l conform instrucțiunilor.
5. Așezați din nou capacul carcasei pe recipient, aliniind ghidajele. Fixați-l strângând clemele capacului (Fig. 1, Poz. 5). Asigurați-vă că este închis ermetic.
6. Înainte de a reporni aparatul, verificați dacă toate componentele sunt montate corect și dacă rezervorul este complet închis. Aparatul este acum pregătit pentru utilizare.

- ◊ Nu folosiți apă pentru a curăța interiorul rezervorului sau filtrul, cu excepția cazului în care este specificat în mod clar pentru curățare umedă. Acest lucru poate deteriora aparatul.
- ◊ Curățați cu regularitate recipientul și filtrul pentru a menține performanța lui optimă și pentru a preveni scăderea puterii de aspirație.

UTILIZARE COMUTATORULUI

Asigurați-vă că comutatorul de pornire/oprire (Fig. 1, Poz. 2) este în poziția „OFF” și că aparatul este scos din priză. Verificați funcționarea corectă a comutatorului mutându-l de câteva ori între pozițiile „ON” și „OFF”. Dacă acest lucru nu se mișcă ușor sau nu rămâne în poziție, nu utilizați aparatul și contactați un centru de servire autorizat.

Pornirea aparatului

1. Introduceți cablul de alimentare (Fig. 1, Poz. 8) într-o priză ce corespunde tensiunii indicate.
2. Plasați comutatorul de pornire/oprire (Fig. 1, Poz. 2) în poziția „ON”.
3. Asigurați-vă că aparatul funcționează corect și că aspirația se realizează în mod corespunzător.

Oprirea aparatului

1. Plasați comutatorul de pornire/oprire (Fig. 1, Poz. 2) în poziția „OFF”.
 2. Scoateți cablul de alimentare (Fig. 1, Poz. 8) din priză.
 3. Așteptați oprirea completă a motorului înainte de a curăța sau de a muta aparatul.
- ◊ Nu lăsați aparatul pornit nesupraveheat.
 - ◊ Nu opriți aparatul trăgând cablul din priză. Acest lucru poate deteriora componentele electrice.

UTILIZARE CORECTĂ

Utilizarea funcției de aspirare

- ◊ Asigurați-vă că aparatul este complet asamblat, capacul carcasei (Fig. 1, Poz. 4) este fixat ferm cu ajutorul clemelor (Fig. 1, Poz. 5), iar filtrul (Fig. 1, Poz. 11) este instalat corect. Introduceți cablul de alimentare (Fig. 1, Poz. 8) în priză.
- ◊ Plasați comutatorul de pornire/oprire (Fig. 1, Poz. 2) în poziția „ON” pentru a porni motorul. Îndreptați furtunul metalic (Fig. 1, Poz. 16) către suprafața ce trebuie curățată și începeți aspirarea.
- ◊ În timpul aspirării cenușii, deplasați furtunul uniform, fără mișcări bruște, pentru a evita dispersarea prafului fin. Dacă puterea de aspirație scade, verificați recipientul metalic (Fig. 1, Poz. 12) și filtrul (Fig. 1, Poz. 11).

Utilizarea funcției de suflare

- ◊ Pentru îndepărtarea prafului sau a resturilor de pe suprafețe, utilizați funcția de suflare. Mai întâi, opriți aparatul și mutați furtunul (Fig. 1, Poz. 16) în portul B (suflare), rotindu-l în sens orar pentru fixarea și pornirea aparatului direcționat în fluxul de aer către zonă dorită.

După utilizare

- ◊ După finalizarea lucrului, plasați comutatorul (Fig. 1, Poz. 2) în poziția „OFF” și scoateți aparatul din priză. Așteptați oprirea completă a motorului înainte de a curăța sau muta dispozitivul.
- ◊ Goliți recipientul metalic (Fig. 1, Poz. 12), îndepărtați cenușa și verificați filtrul (Fig. 1, Poz. 11). Curățați sau înlocuiți filtrul dacă este necesar.
- ◊ Aparatul este acum gata pentru următoarea utilizare.

ÎNȚREȚINERE ȘI DEPOZITAT

- ◊ Înainte de a efectua lucrări de întreținere preventivă, întotdeauna asigurați-vă că aparatul este oprit și deconectat de la priză.
- ◊ După fiecare utilizare, îndepărtați cenușa și praful din recipientul metalic (Fig. 1, Poz. 12), curățați filtrul (Fig. 1, Poz. 11) și verificați furtunul pentru eventuale blocaje. Dacă este necesar, ștergeți carcasă cu o cârpă uscată. Nu folosiți agenți de curățare agresivi și nu permiteți pătrunderea apei în componentele interne.
- ◊ Depozitați aspiratorul de cenușă într-un spațiu uscat, bine ventilat, ferit de umiditate și temperaturi extreme. Asigurați-vă că furtunul (Fig. 1, Poz. 16) și cablul de alimentare (Fig. 1, Poz. 8) sunt rulate corect și nu sunt răsucite. Nu depozitați aparatul în apropierea surselor de foc deschis sau a elementelor de încălzire.

DEPOZITARE PE TERMEI LUNC

- ◊ Dacă aspiratorul de cenușă nu va fi folosit pentru o perioadă îndelungată, curățați temeinic recipientul filtrului și furtunul înainte de depozitare. Ambalajul aparatului trebuie protejat de praf și murdărie.

Nudepozitați aspiratorul de cenușă sau praf în rezervor.

1. Opriți aspiratorul folosind comutatorul de alimentare (Fig. 1, Poz. 2) și deconectați cablul de alimentare (Fig. 1, Poz. 8) din priză. Așteptați oprirea completă a motorului.
 2. Desfaceți clemele capacului (Fig. 1, Poz. 5) și îndepărtați capacul carcasei (Fig. 1, Poz. 4) împreună cu motorul (Fig. 1, Poz. 7). Filtrul (Fig. 1, Poz. 11) se află sub motor.
 3. Pentru a scoate filtrul, rotiți-l în sens antiorar și trageți-l cu grijă. Aveți grijă să nu pierdeți garnitura de cauciuc, deoarece aceasta asigură o etanșare corectă.
 4. Scuturați filtrul pentru a îndepărta praful. Dacă este necesar, utilizați o pensulă moale sau aer comprimat pentru a curăța mai profunzime. Nu spălați filtrul cu apă, decât dacă aceste lucru este indicat în instrucțiuni.
 5. Asigurați-vă că garnitura de cauciuc este intactă înainte de reasamblare. Introduceți filtrul și rotiți-l în sens orar până se fixează.
 6. Reasamblați aspiratorul fixând clemele capacului (Fig. 1, Poz. 5) și asigurându-vă că acesta este poziționat corect.
 7. Verificare finală: Înainte de a porni din nou aspiratorul, asigurați-vă că filtrul este instalat corect, capacul este bine fixat și că nu lipsesc componente și nu există piese slăbite.
- ◊ Nu utilizați aspiratorul fără filtrul instalat. Acest lucru poate duce la deteriorarea motorului și la eliberarea de praf în aer.
 - ◊ Curățați filtrul după fiecare utilizare și înlocuiți-l atunci când este uzat sau când eficiența de aspirare scade.
 - ◊ Dacă garnitura de cauciuc este deteriorată sau deformată, înlocuiți-o înainte de reinstalarea filtrului.
 - ◊ Folosiți doar filtre originale recomandate de producător. Utilizarea unor piese de schimb nepotrivite poate reduce eficiența aspiratorului.

Pentru o funcționare sigură și fiabilă a aparatului, reparațiile, întreținerea și reglajele trebuie efectuate în centre de servicii autorizate folosind exclusiv piese de schimb și consumabile originale.

PROTECȚIA MEDIULUI ÎNCONJURĂC

 Pentru protejarea mediului înconjurător, unele electrice și accesorii și ambalajele trebuie să fie preluate pentru reciclare ecologică și eliminarea unelte electrice împreună cu gunoierul menajer!

 **Numa pentru țările UE:**
În conformitate cu Directiva Europeană 2012/19/UE, despre dispozitivele electrice și electronice utilizate sau care au ajuns la sfârșitul ciclului de viață sunt supuse colectării pentru reciclare ecologică. Dacă sunt eliminate în mod necorespunzător, dispozitivele electrice și electronice pot avea un efect dăunător asupra mediului înconjurător și sănătatea umană datorită prezenței posibile a substanțelor periculoase în ele.

Fém-tömlőhossza (m)	
- Hajlékonyvése	1
- Teljhosszacsatlakozóval együtt	1.27
Tömlőbemeneti nyílás mértéke (mm)	23
Védelmi szint	IP04
Érintésvédelmi osztály	II
Súly (kg)	3.95
Súly (tartozékokkal együtt) (kg)	5
Kábelhossza (m)	3

AZ ALKATRÉSZE LEÍRÁSA (*KÉF 1)

1. Fogantyú	9. Motorlengéscsillapító / ürrű
2. Tápkapcsoló	10. Motoralap
3. Adatlápcímke	11. Szűrő
4. Házfedél	12. Fémlemez
5. Fedélrögzítő bilincs	13. Tömlőbemeneti nyílás
6. Biztonság szelep	14. Rögzítő konzol
7. Motorblokk	
8. Hálózatkábel	

A SZERSZÁM ELEMEI ÉS TARTOZÉKOK A KOMPLEKT TARTALMA


Modell	VC1550
Használati útmutató	1 darab
Porszívó	1 darab
Fémcsatlakozó	1 darab
Fém-tömlő	1 darab

* Kérjük, figyeljen arra, hogy a szállítási készlet tartalma a vásárlás országától függően változhat. A szállítási készlet tartalmával kapcsolatos konkrét információkért forduljon helyi forgalmazóhoz.

A Procraft VC1550 hamporszívót kandallók, kályhák, grillsütők, szilárdtüzelésű kazánok és egyéb olyan készülékek gyors és biztonságos tisztítására tervezték, ahol a hamu halmozódik fel. Hatékonyan távolítja el a száraz törmeléket, amely eltávolítható vagy károsíthatja a szokásos háztartási porszívókat, és mind háztartási, mind professzionális használatra alkalmas.

A tartós fémháznak és speciális szűrőrendszerének köszönhetően a készülék védett a túlmegedéstől és az eltömődéstől, a nagy szivóteljesítmény pedig lehetővé teszi, hogy gyorsan megbirkózzon a takarítással. Ez a kompakt és kényelmesen használható porszívó könnyen hordozható, tisztítható, és tároláskor nem foglal sok helyet.

BIZTONSÁC ELŐÍRÁSOK

 **⚠ VIGYÁZAT!** Ismerkedjen meg az adott elektromos géphez melléelt összes biztonsági figyelmeztetéssel, utasítással, ábrával és műszafii adattal. Az összes lábbi utasítás be nem tartása áramütéshez (vagy) súlyos testi sérüléshez vezethet.

Őrizze meg az összes figyelmeztetést és utasítást a későbbi hivatkozás céljából.

Az ezekben a figyelmeztetésekben szereplő „elektromos gép” vagy „elektromos szerszám” kifejezés az Ön vezetékes elektromos gépére vagy akkumulátoros (vezeték nélküli) elektromos gépére vonatkozik.

JELKÉPEI ÉS SZIMBÓLUMO



Olvasza el a használati útmutatót



Ez a szimbólum azt jelzi, hogy a készülék dupla vagy megerősített szigeteléssel rendelkezik, amely földelés nélkül védelmet nyújt az áramütés ellen.



Általános veszélyjelzés

**HU | MAGYAR
HAMUPORSZÍVÓ
VC1550
HASZNÁLATI ÚTMUTATÓ**

MŰSZAKI ADATOK	
Modell	VC1550
Névleges feszültség (V, váltakozó áramú)	220-240
Frekvencia (Hz)	50
Névleges teljesítmény (W)	1200
Maximális áramerősség (kPa)	17
Tartálytér fogat (l)	20



A vonatkozó Európai irányelvek alapvető biztonsági előírásainak való megfelelés.



Eurázsiai megfelelőségjel.



Ukránmegfelelőségjel

KÜLÖNLEGES BIZTONSÁGI UTASÍTÁSOK A HAMUPORSZÍVÓHOZ

BIZTONSÁGUTASÍTÁSOK MINDEN MŰVELETTEL JELÉSÉHEZ

- ◊ Ne használja a porszívót emberek vagy állatok tisztítására. A készülék szívóereje kárt okozhat.
- ◊ Munka közben soha ne irányítsa a tömlőt vagy a fűvókákat a saját testére vagy más emberekre, különösen szemek és a fülek környékére. Az erőteljes áramterhelésekhez vezethet.
- ◊ Munka közben ügyeljen arra, hogy a fűvókák és a szívócső ne legyenek fejmagasságban. Ez csökkenti annak kockázatát, hogy a törmelék szemébe és a légutakba kerüljön.
- ◊ Ne használja a porszívót behelyezett szűrő nélkül. A szűrő felszerelésének elmulasztása a motor károsodásához és a finom részecskék levegőbe történő kibocsátásához vezethet.
- ◊ Ne szívjon fel forró, parázsló, gyúlékony, robbanásveszélyes vagy egészségre ártalmas anyagokat vagy port (L, M, H porosztály). Ezek közé tartozik a forró hamu, benzin, oldószerek, savak és lúgok. Ezek használata tüdő- és bőrkárosodáshoz vezethet.
- ◊ Ne szívjon fel veszélyes anyagokat, például benzint, oldószereket, savakat vagy lúgokat, illetve nem engedélyezett tüzelőanyagokból (például olajkémencekből vagy kazánokból) származó hamut. Emergézés kockázatához vagy tűzveszélyhez vezethet.
- ◊ Ne szívjon fel finom gyúlékony porszemcséket. Ez robbanásveszélyes keverékeket hozhat létre a tartályban.
- ◊ Ne szívjon fel forró hamut, parazsat vagy más égő tárgyakat (pl. faszene, cigarettát). Ellenkező esetben tüzet okozhat a tartály belsejében.
- ◊ Ne használja a porszívót folyadékok, korom, építési por vagy cementpor felszívására. Ezek az anyagok eltömíthetik a szűrőt és károsíthatják a motort.
- ◊ A beszívott anyagok hőmérséklete nem haladhatja meg a 40 °C-ot. A kivülről lehűtöttnek tűnő törmelék a belsejében forró maradhat, ami a légáramban történő újbóli meggyulladásához és a berendezés károsodásához vezethet.
- ◊ Ha a készülék túlmelegedett, azonnal kapcsolja ki, válassza le a hálózatról és vigye biztonságos helyre. Várja meg, amíg teljesen lehűl, mielőtt újra használná.
- ◊ A munka megkezdése előtt teljesen szerelje össze a készüléket az utasításoknak megfelelően. A porszívó hiányosan összeszerelt állapotban történő használata a károsodásához vagy nem hatékony működéséhez vezethet.
- ◊ Csak a gyártó által javasolt eredeti pótalkatrészeket és tartozékokat használjon. Harmadik féltől származó alkatrészek használata a készülék meghibásodásához és a jótállás elvesztéséhez vezethet.
- ◊ A készülék javítását csak a felhalmozott szervizközpontok végezhetik el. A burkolat jogosulatlan felnyitása és a javítások elvégzése áramütéshez és egyéb veszélyes helyzetekhez vezethet.
- ◊ Gyermekek és testileg vagy szellemileg fogyatékos személyek csak felügyelet mellett használhatják a porszívót. Munka közben ne hagyja felügyelet nélkül a porszívót, mert a gyerekek véletlenül bekapcsolhatják azt, vagy beleegyezhetnek a tömlőjébe. Ne szabad játszaniuk a készülékkel vagy annak tápkábelével, és a porszívó tisztítását és karbantartását csak felnőtt felügyelete mellett szabad elvégezniük.

TÁPEGYSÉG

A szerszámot olyan hálózati feszültségre kell csatlakoztatni, amely megfelel az adattáblán feltüntetett feszültségnek. Alacsony feszültségű áram használata túlterhelheti a szerszámot. Áram típusa: váltakozó, egyfázisú. Ez európai szabványoknak megfelelően a szerszám dupla fókú áramütés elleni védelemmel rendelkezik, ezért földeletlen aljzatokhoz csatlakoztatható.

FELHASZNÁLÁS

⚠ FIGYELEM!

A tartozékok beszerelése vagy eltávolítása előtt győződjön meg arról, hogy a szerszám KI VAN KAPCSOLVA, és a tápkábel nincs csatlakoztatva a hálózathoz.

ÚTMUTATAI A PORSZÍVÓ ÖSSZESZERELÉSÉHEZ

A motorblokk látótér fedélfelszerelése

A tömlő csatlakoztatása előtt szerelje fel a motorblokkal (1. ábra, 7. tétel) ellátott házfedelet (1. ábra, 4. tétel) a fém tartályra (1. ábra, 12. tétel).

1. Engedje a fedelet a tartályra igazítva vezetőket.
2. Rögzítse a fedelet a fedélrögzítő bilincsekkel (1. ábra, 5. tétel), szorosan a házhoz nyomva őket.
3. Győződjön meg arról, hogy a fedél megfelelően van szerelve és biztonságosan van rögzítve.

A tömlő csatlakoztatása

A porszívó a tömlő csatlakoztatására való két csatlakozóval van felszerelve, amelyek a 2. ábrán A (szívás) és B (fűvás) pozícióként vannak jelölve.

4. A tömlőnek az A bemenethez (szívás) való csatlakoztatásához helyezze be a fém tömlőt (1. ábra, 16. tétel) a bemeneti nyílásba (1. ábra, 13. tétel), és forgassa el az óramutató járásával ellentétes irányba, amíg be nem reteszeli. A leválasztáshoz forgassa el az óramutató járásával megegyező irányba, és vegye ki a tömlőt.
5. A tömlőnek a B bemenethez (fűvás) való csatlakoztatásához helyezze be a tömlőt, és forgassa el az óramutató járásával megegyező irányba. A leválasztáshoz forgassa el az óramutató járásával ellentétes irányba, és vegye ki a tömlőt.
- ◊ A tömlő csatlakoztatása vagy leválasztása előtt győződjön meg arról, hogy a porszívó ki van kapcsolva és le van választva a hálózatról.
 - ◊ Ne alkalmazzon túlzott erőt a tömlő rögzítésekor. Ha a csatlakoztatási folyamat nehezen megy, győződjön meg róla, hogy egyenesen helyezze be a tömlőt.
 - ◊ Ne használja a fűvás üzemmódot (B bemenet) róhamu vagy finom por tisztítására. Ez szennyezheti a helyiséget.
 - ◊ A porszívó bekapcsolása előtt ellenőrizze, hogy a tömlő szorosan csatlakozik-e. A nem megfelelően szoros csatlakozás csökkenti a szívás hatékonyságát.
 - ◊ Rendszeresen tisztítsa meg a tömlőt a dugulásoktól. Ez meggátolja a teljesítménycsökkenést és a motor túlmelegedését.
- ◊ Bekapcsolás előtt győződjön meg arról, hogy a motorblokkal ellátott fedél biztonságosan van rögzítve a fedélrögzítő bilincsekkel.

A TARTÁLY KIÜRÍTÉSÉNEK

1. A tartály kiürítése előtt kapcsolja ki a porszívót a tápkapcsolóval (1. ábra, 2. tétel), és húzza ki a hálózati kábelt (1. ábra, 8. tétel) a konnektorból. Várja meg, amíg a motor teljesen leáll.
2. Oldja ki a házfedelet (1. ábra, 5. tétel) a tartó fedélrögzítő bilincseket (1. ábra, 4. tétel). Óvatosan emelje fel a fedelet a motorblokkok gyűjtő (1. ábra, 7. tétel), és tegye félre egy tiszta, száraz felületre.
3. Az összegyűjtött hamut és port a fém tartályból (1. ábra, 12. tétel) óvatosan ürítse ki egy megfelelő szemetesládába. Ha szükséges, puha kefével vagy száraz ruhával tisztítsa meg a tartály belsejét.
4. Ellenőrizze a szűrő állapotát (1. ábra, 11. tétel). Ha az eltömődött, óvatosan rázza ki a felgyülemlett port. Erős szennyeződés esetén cserélje ki a szűrőt, vagy tisztítsa meg a használati útmutatónak megfelelően.
5. Helyezze vissza a házfedelet a tartályra igazítva vezetőket. Rögzítse azt a fedélrögzítő bilincsek (1. ábra, 5. tétel) reteszelésével. Győződjön meg arról, hogy a csatlakozás szorosan, és a fedél biztonságosan van rögzítve.
6. Újrاندítás előtt ellenőrizze, hogy minden alkatrészt megfelelően van beszerelve és a tartály teljesen zárva van-e. Ezt követően a porszívó készen áll a további használatra.
- ◊ A tartály kiürítése előtt győződjön meg arról, hogy az összegyűjtött hamu teljesen kihűlt. Még a kis parázsló maradványok is tüzet okozhatnak.
- ◊ Ne használjon vizet a tartály vagy a szűrő belsejének tisztítására, hacsak nem nedves tisztításra tervezték. Ez károsíthatja a készüléket.

- ◊ A porszívó zavartalan működése és a szívóteljesítmény csökkenésének megelőzése érdekében rendszeresen tisztítsa meg a tartályt és a szűrőt.

A PORSZÍVÓ BE- ÉS KIKAPCSOLÁS

⚠ Netartólj a porszívóporvagyhamumaradványait a tartályban.

⚠ A munfianegfíedzése előtt győződjön meg arról, hogy a tápfiapcsoló (1. ábra, 2. tétel) „KI” állásban van, és a porszívó le van választva a hálózatról. Ellenőrizze a tápfiapcsoló műfiődőfiépességét oly módon, hogy többször fiapcsolja át a „BE” és a „KI” állás fiőzött. Ha az átfiapcsolás elafiadással történifi, vagy ha a fiapcsolónem rögzüla fiívánt állásban, ne használja a porszívót, és forduljon szervifiőzponthoz.

A porszívó befiapcsolása

1. Csatlakoztassa a tápkábelt (1. ábra, 8. tétel) a megfelelő feszültségű elektromoshálózathoz.
2. Kapcsolja át a tápkapcsolót (1. ábra, 2. tétel) „BE” állásba.
3. Győződjön meg arról, hogy a porszívó elkezdműködni és a szívás megszakitás nélkül történik.

A porszívó fiifiapcsolása

1. Kapcsolja át a tápkapcsolót (1. ábra, 2. tétel) „KI” állásba.
 2. Húzza ki a tápkábelt (1. ábra, 8. tétel) a konnektorból.
 3. A készülék tisztítása vagy áthelyezése előtt várja meg, amíg a motor teljesen leáll.
- ◊ Ne hagyja bekapcsolva a porszívót felügyelet nélkül.
 - ◊ Ne kapcsolja ki a porszívót úgy, hogy hirtelen kihúzza a csatlakozódugót a konnektorból. Ez károsíthatja az elektromos alkatrészeket.

A MEGFELEL FELHASZNÁLÁS

A szívási üzemmód használata

- ◊ Győződjön meg arról, hogy a porszívó teljesen össze van szerelve, a házfedel (1. ábra, 4. tétel) biztonságosan rögzítve van a fedélrögzítő bilincsekkel (1. ábra, 5. tétel), és a szűrő (1. ábra, 11. tétel) megfelelően van beszerelve. Csatlakoztassa a hálózati kábelt (1. ábra, 8. tétel) egy megfelelő feszültségű aljzathoz.
- ◊ Kapcsolja át a tápkapcsolót (1. ábra, 2. tétel) „BE” állásba, ami után a motor beindul. Irányítsa a fémtömlőt (1. ábra, 16. tétel) a tisztítandó felületre, és kezdje el a takarítást.
- ◊ A hamu felszívásakor egyenesen, hirtelen mozdulatok nélkül dolgozzon, hogy elkerülje a finom por felszálását. Ha a szívóteljesítmény csökken, ellenőrizze a fémtartály (1. ábra, 12. tétel) teltségét és a szűrő állapotát.

A fúvási üzemmód használata

- ◊ A felületportól és törmeléktől való megtisztításához használhatja a fúvási funkciót. Előtte kapcsolja ki a porszívót, és helyezze át a tömlőt (1. ábra, 16. tétel) a B bemenetbe (fúvás), és rögzítse az óramutató járásával megegyező irányba forgatva. Ezután kapcsolja át a készüléket, és irányítsa a légáramot a kívánt területre.

A munkafelkészítés

- ◊ A takarítási befejezés után fordítsa a tápkapcsolót (1. ábra, 2. tétel) „KI” állásba, és húzza ki a porszívót a konnektorból. A készülék tisztítása vagy áthelyezése előtt várja meg, amíg a motor teljesen leáll.
- ◊ Űritse ki a fémtartályt (1. ábra, 12. tétel), távolítsa el a hamut, és ellenőrizze a szűrő (1. ábra, 11. tétel) állapotát. Ha szükséges, tisztítsa meg azt vagy cserélje ki.
- ◊ A porszívó készen áll a következő használatra.

GONDOZÁS ÉS KARBANTARTÁS

- ◊ Karbantartás előtt mindig győződjön meg arról, hogy a szerszám ki van kapcsolva, és le van választva az elektromos hálózatról.
- ◊ Minden használat után távolítsa el a port és a hamut a fémtartályból (1. ábra, 12. tétel), tisztítsa meg a szűrőt (1. ábra, 11. tétel) és ellenőrizze a tömlő állapotát. Szükség esetén törölje át a készülék házat száraz ruhával. Ne használjon agresszív tisztítószereket vagy vizet a belső alkatrészek tisztítására.
- ◊ A porszívót száraz, szellőző helyen, nedvességtől és magas hőmérséklettől védve tárolja. Ügyeljen arra, hogy a tömlő (1. ábra, 16. tétel) és a hálózati kábel (1. ábra, 8. tétel) megfelelően legyen tekerve, és ne legyen megcsavarodva. Ne tárolja a készüléket nyílt láng vagy fűtőeszközök közelében.

HOSSZI TÁVÚ TÁROLÁSHO VALC ELŐKÉSZÍTÉS

Ha a porszívót hosszabb ideig nem fogja használni, tárolás előtt teljesen tisztítsa meg a tartályt, a szűrőt és a tömlőt, majd csomagolja be a készüléket, hogy megóvja a portól és a szennyeződésektől.

PRO-CRAFT

A SZŰRŐ TISZTÍTÁS, ÉS CSERÉJE

1. A szűrő (1. ábra, 11. tétel) tisztítása vagy cseréje előtt kapcsolja ki a porszívót a tápkapcsolóval (1. ábra, 2. tétel), és húzza ki a hálózati kábelt (1. ábra, 8. tétel) a konnektorból. Várja meg, amíg a motor teljesen leáll.
 2. Oldja ki a fedélrögzítő bilincseket (1. ábra, 5. tétel), és vegye le a házfedelet (1. ábra, 4. tétel) a motorblokkal (1. ábra, 7. tétel) együtt. Keresse meg a szűrőt (1. ábra, 11. tétel), amely a motorblokk aljántalálható.
 3. A szűrő eltávolításához forgassa el azt az óramutató járásával ellentétes irányba, és óvatosan vegye ki. Ügyeljen a szűrő alján található gumitömítésre. Ne veszítse el, mivel ez biztosítja a csatlakozás tömítettségét.
 4. Óvatosan rázza ki a szűrőt, hogy eltávolítsa felgyülemltetport és hamut. Ha szükséges, használjon puha kefért vagy süritett levegőt az alaposabb tisztításhoz. Ne mossa a szűrőt vízzel, hacsak nem nedves tisztításra tervezték.
 5. Győződjön meg arról, hogy a gumitömítés a helyén van, és nem sérült. Helyezze vissza a szűrőt, és forgassa el az óramutató járásával megegyező irányba, amíg a helyérenem rögzül.
 6. Helyezze vissza a motorblokkok aljátott fedelet a fémtartályra (1. ábra, 12. tétel), igazítva a vezetőket. Rögzítse azt a fedélrögzítő bilincsek (1. ábra, 5. tétel) reteszelésével.
 7. Ellenőrizze, hogy a szűrő megfelelően van-e felszerelve és biztonságosan van-e rögzítve. Csatlakoztassa a porszívót a hálózathoz - a készülék készen áll a további használatra.
- ◊ Ne használja a porszívót behelyezett szűrő nélkül. A szűrő felszerelésének elmulasztása a motor károsodásához és a finom részecskék levegőbe történő kibocsátásához vezethet.
 - ◊ Javasoljuk, hogy minden takarítás után tisztítsa meg a szűrőt, és cserélje ki, ha elhasználódik vagy ha a szívási hatékonysága romlik.
 - ◊ Ha a gumitömítés sérült vagy deformálódott, cserélje ki a szűrő beszerelése előtt.
 - ◊ Csak a gyártó által ajánlott eredeti szűrőket használjon. A nem megfelelő fogyóeszközök használata csökkentheti a porszívó hatékonyságát.

A szerszám biztonságos és megbízható működése érdekében ne feledje, hogy a javításokat, karbantartásokat és beállításokat csak hivatalos szervizközpontokban, kizárólag eredeti pótalkatrészek felhasználásával szabad elvégezni.

KÖRNYEZETVÉDELME

A környezetvédelme érdekében az elektromos szerszámokat, a tartozékokat és a csomagolást környezetbarát módon kell újrahasznosítani. Ne dobja az elektromos szerszámokat a háztartási hulladékok közé!

Csaj EU tagállamok számára:

Az elektromos és elektronikus berendezések hulladékairól szóló 2012/19/EU európai irányelvnek és a vonatkozó nemzeti jogszabályoknak megfelelően a hibás vagy elhasznált elektronikus berendezéseket össze kell gyűjteni környezetbarát újrahasznosítás céljából.

A nem megfelelő ártalmatlanítás esetén az elhasznált elektronikus berendezésekáros hatással lehetnek a környezetre és az emberi egészségre, mivel veszélyes anyagokat tartalmazhatnak.



РУ| РУССКИЙ ПЫЛЕСОСПРОМЫШЛЕННЫЙ VC1550 ИНСТРУКЦИЯ

ТЕХНИЧЕСКИЕ ХАРАКТЕРИСТИКИ

Model	VC1550
Номинальное напряжение (В переменного тока)	220/240
Частота (Гц)	50
Номинальная мощность (Вт)	1200
Максимальное разрежение (кПа)	17

PRO-CRAFT

Объёмбака (л)	20
Длинаметаллическогошланга(м)	
- Гибкаячасть	1
- Полнаядлинас патрубком	1.27
Диаметрвходногоотверстиядляшланга(мм)	23
Уровеньзащиты	IP04
Классзащиты	II
Вес (кг)	3.95
Вес (Включаявесь комплектпоставки) (кг)	5
Длинакабеляпитания(м)	3

ОПИСАНИЕЧАСТЕЙ(*РИС. 1)*

- | | |
|---------------------------------------|----------------------------------|
| 1. Ручятка | 9. Амортизирующеесуцельцо мотора |
| 2. Выключательпитания | 10. Основаниемотора |
| 3. Наклейка с технической информацией | 11. Фильтр |
| 4. Крышкаорпуса | 12. Металлический контейнер |
| 5. Фиксаторкрышки | 13. Входноеотверстиедля шланга |
| 6. Защитныйклапан | 14. Крепёжныекобы |
| 7. Моторныйблок | 15. Металлический патрубок |
| 8. Сетевойкабель | 16. Металлический шланг |

СОСТАВИ КОМПЛЕКТУЮЩИЕДЕЛЯ

Модель	VC1550
Инструкция	1 шт.
Пылесос	1 шт.
Металлическийпатрубок	1 шт.
Металлическийшланг	1 шт.

* Пожалуйста, обратите внимание, что содержимое упаковки может отличаться в зависимости от страны покупки. Для получения конкретной информации о содержимомвашей поставкисвяжитесь с вашим местным дистрибутором.

Пылесосдля пеплаProscraftVC1550предназначендля быстрой безопасной очистки каминов, печей, мангалов, твердотопливных котлов и других устройств, где скапливается зола. Он эффективно удаляет сухой мусор, который может засорить или повредить обычныебытовые пылесосыи подходиткакдля домашнего,так и для профессионального использования.

Благодаря прочному металлическому корпусу и специальной системе фильтрации, устройство защищено от перегрева и засорения, а высокая мощность всасывания позволяет быстро справляться с уборкой.Компактныйи удобныйв использовании, этот пылесослегкопереносится, очищается и не занимает много места при хранении.

ПРАВИЛ ТЕХНИК БЕЗОПАСНОСТИ

⚠ ОСТОРОЖНО!Ознакомьтесь со всеми предупреждениями по безопасности, указаниями, иллюстрациями и техническими характеристикамипредоставленнымместе даннойэлектрической машины. Невыполнение всех приведенных ниже указаний может привести к поражению электрическим током и (или) к тяжелому телесномуповреждению.

Сохранитевсе предупрежденияинструкциядля справки.

Термин «электрическая машина» или «электроинструмент» в этих предупреждениях относится к вашей работающей от сети электрической машине или к аккумуляторной(беспроводной) электрической машине.

ОСОБЕННЫ ПРАВИЛ, БЕЗОПАСНОСТ



Прочтитеинструкцию

PRO-CRAFT



Этот символ обозначает, что электроприбор имеет двойную или усиленнуюизоляцию,обеспечивающуюзащиту от поражения электрическим током без необходимости заземления.



Общепредупреждениеоб опасности



Соответствие с основными стандартами по безопасностиприменимыхЕвропейскидиректив.



Евразийскийзнаксоответствия.



Украинскийзнаксоответствия

ОСОБЕННЫЕ ПРАВИЛА БЕЗОПАСНОСТИ ДЛЯ ПЫЛЕСОСА

УКАЗАНИЯКРЕЗБЕЗОПАСНОСТИПРИВЫПОЛНЕНИИВСЕХОПЕРАЦИЙ

- ⚠ Не используйте пылесос для очистки людей или животных. Вся сывающая сила устройства может причинить вред.
- ⚠ Никогда не направляйте шланг или насадку на своё тело или на других людей во время работы, особенно в область затылка и ушей. Мощный воздушный поток может привести к травмам.
- ⚠ Во время работы следите за тем, чтобы насадки и всасывающая трубка не находились на уровне головы. Это снижает риск попадания мусора в глаза и дыхательные пути.
- ⚠ Не используйте пылесос без установленного фильтра. Отсутствие фильтра может привести к повреждению двигателя и выбросу мелких частиц в воздух.
- ⚠ Не всасывайте вещества или пыль, которые являются горячими, тлеющими, горючими, взрывоопасными или вредными для здоровья (пылевые классы L, M, H). К ним относятся горячая зола, бензин, растворители, кислотные щелочи. Это может привести к травмам или возгоранию.
- ⚠ Не всасывайте опасные вещества, такие как бензин, растворители, кислоты или щелочи, а также золу от неразрешённых видов топлива (например из масляных тлеющих или котлов). Это может привести к риску отравления или возгорания.
- ⚠ Не всасывайте мелкие горячие частицы пыли. Это может создать взрывоопасную смесь в контейнере.
- ⚠ Не всасывайте горячую золу, тлеющие угли или другие горячие предметы (например, древесный уголь, сигареты). Это может привести к возгоранию внутри бака.
- ⚠ Не используйте пылесос для сбора жидкостей, сажи, строительной пыли или цементного порошка. Эти материалы могут засорить фильтр и повредить двигатель.
- ⚠ Температура всасываемых материалов не должна превышать 40°С. Внешне остывший мусор может оставаться горячим внутри, что может привести к его повторному воспламенению в воздушном потоке и повреждению оборудования.
- ⚠ Если устройство нагрелось, немедленно выключите его, отключите от сети и вынесите в безопасное место. Дождитесь полного остывания перед повторным использованием.
- ⚠ Перед началом работы полностью соберите устройство в соответствии с инструкцией. Использование пылесоса в неполностью собранном состоянии может привести к его повреждению или неэффективной работе.
- ⚠ Используйте только оригинальные запасные части и аксессуары, рекомендованные производителем. Применение сторонних комплектующих может привести к выходу устройства из строя и аннулированию гарантии.
- ⚠ Ремонт должен выполняться только в авторизованных сервисных центрах. Самостоятельное вскрытие корпуса и ремонт могут привести к поражению электрическим током и другим опасным ситуациям.
- ⚠ Дети и лица с ограниченными физическими или умственными возможностями могут пользоваться пылесосом только под присмотром. Не оставляйте пылесос без присмотра во время работы, так как дети могут случайно его включить или запутаться в шланге. Они не должны играть с устройством или его

кабелем, а чистку и обслуживание пылесоса могут проводить только под контролем взрослых.

ИСТОЧНИ ПИТАНИЯ

Инструмент должен быть подключен к сети с напряжением, соответствующим напряжению, указанному на маркировочной табличке. Использование тока пониженного напряжения может привести к перегрузке инструмента. Род тока – переменный, однофазный. В соответствии с европейскими стандартами инструмент имеет двойную степень защиты от поражения током и, следовательно, может быть подключен к незаземленным розеткам.

◊ Перед опорожнением бака убедитесь, что собранная пыль

ИСПОЛЬЗОВАНИЕ

⚠ ВНИМАНИЕ!

При установке и снятии аксессуаров убедитесь, что инструмент **ВЫКЛЮЧЕН**, а шнур не подключен к сети.

ИНСТРУКЦИЯ ПО СБОРКЕ ПЫЛЕСОСА

Установка крышки моторной части

Перед подключением шланга установите крышку корпуса (рис. 1, поз. 4) с моторным блоком (рис. 1, поз. 7) на металлический контейнер (рис. 1, поз. 12).

1. Опустите крышку на контейнер, совместив направляющие.
2. Зафиксируйте крышку с помощью фиксаторов крышки (рис. 1, поз. 5), плотно прижав их к корпусу.
3. Убедитесь, что крышка установлена правильно и надёжно закреплена.

Подключение шланга

Пылесос оснащён двумя портами для подключения шланга, обозначенными на рисунке 2 как позиции А (всасывание) и В (выдув).

1. Для подключения шланга к входу А (всасывание) вставьте металлический шланг (рис. 1, поз. 16) в входное отверстие (рис. 1, поз. 13) и поверните против часовой стрелки до фиксации. Для отсоединения поверните по часовой стрелке и выньте шланг.
2. Для подключения шланга к порту В (выдув) вставьте его и поверните по часовой стрелке. Для отсоединения поверните против часовой стрелки и выньте шланг.

- ◊ Перед подключением или отключением шланга убедитесь, что пылесос выключен и отсоединён от сети.
- ◊ Не применяйте чрезмерную силу при фиксации шланга. Если соединение идёт туго, убедитесь, что вставляете шланг ровно.
- ◊ Не используйте режим выдува (порт В) для очистки горячего пепла или мелкодисперсной пыли. Это может загрязнить мешение.
- ◊ Проверяйте плотность соединения шланга перед включением пылесоса. Неплотное крепление снижает эффективность всасывания.
- ◊ Регулярно очищайте шланг от засоров. Это предотвратит снижение мощности и перегрев двигателя.
- ◊ Перед включением убедитесь, что крышка с моторной частью надёжно зафиксирована фиксаторами крышки.

ОПУСТОШЕНИЕ БАКА

1. Перед опорожнением бака выключите пылесос, используя выключатель питания (рис. 1, поз. 2), и отсоедините сетевой кабель (рис. 1, поз. 8) от розетки. Дождитесь полной остановки двигателя.
2. Открепите фиксаторы крышки (рис. 1, поз. 5), удерживающие крышку корпуса (рис. 1, поз. 4). Осторожно поднимите крышку вместе с моторным блоком (рис. 1, поз. 7) и отложите её на чистую, сухую поверхность.
3. Аккуратно высыпьте собранную золу и пыль из металлического контейнера (рис. 1, поз. 12) в подходящий мусорный бак. При необходимости используйте мягкую щётку или сухую ткань для очистки внутренних стенок контейнера.
4. Проверьте состояние фильтра (рис. 1, поз. 11). Если он засорён, аккуратно вытряхните накопившуюся пыль. При сильном загрязнении замените фильтр или очистите его в соответствии с инструкцией.
5. Установите крышку корпуса обратно на контейнер, совместив направляющие. Закрепите её, зафиксировав фиксаторы крышки (рис. 1, поз. 5). Убедитесь, что соединение плотное и крышка надёжно зафиксирована.
6. Перед повторным включением проверьте, что все компоненты установлены правильно, а бак полностью закрыт. После этого пылесос готов к дальнейшей эксплуатации.

ностью остыла. Даже небольшие тлеющие остатки могут стать причиной возгорания.

- ◊ Не используйте воду для очистки внутренней части бака или фильтра, если они не предназначены для влажной чистки. Это может повредить устройство.
- ◊ Регулярно очищайте контейнер и фильтр, чтобы обеспечить стабильную работу пылесоса и предотвратить снижение мощности всасывания.

ВКЛЮЧЕН И ВЫКЛЮЧЕН ПЫЛЕСОС

Перед началом работы убедитесь, что выключатель питания (рис. 1, поз. 2) находится в положении "ВЫКЛ." и пылесос отключён от сети. Проверьте исправность выключателя, несколько раз переключив его между положениями "ВКЛ." и "ВЫКЛ.". Если переключение происходит с заеданиями или выключатель не фиксируется в нужном положении, не используйте пылесос и обратитесь в сервисный центр.

Включение пылесоса

1. Подключите сетевую кабель (рис. 1, поз. 8) к электросети со-ответствующим напряжением.
2. Переключите выключатель питания (рис. 1, поз. 2) в положение "ВКЛ."
3. Убедитесь, что пылесос начал работать и всасывание происходит без сбоев.

Выключение пылесоса

1. Переключите выключатель питания (рис. 1, поз. 2) в положение "ВЫКЛ."
2. Отключите сетевую кабель (рис. 1, поз. 8) от розетки.
3. Дождитесь полной остановки двигателя перед очисткой или перемещением устройства.

Не оставляйте пылесос включённым без присмотра.

- ◊ Не выключайте пылесос путём резкого выдёргивания вилки из розетки. Это может повредить электрические компоненты.

ПРАВИЛЬНО ИСПОЛЬЗОВАНИЕ

Использование режима всасывания

- ◊ Убедитесь, что пылесос полностью собран, крышка корпуса (рис. 1, поз. 4) надёжно зафиксирована фиксаторами крышки (рис. 1, поз. 5), а фильтр (рис. 1, поз. 11) установлен правильно. Подключите сетевую кабель (рис. 1, поз. 8) к розетке соответствующим напряжением.
- ◊ Переключите выключатель питания (рис. 1, поз. 2) в положение "ВКЛ.", после чего начнётся работа двигателя. Направьте металлический шланг (рис. 1, поз. 16) на поверхность, которую необходимо очистить, и начинайте уборку.
- ◊ При всасывании пыли работайте плавно, без резких движений, чтобы избежать поднятия мелкой пыли. Если мощность всасывания снижается, проверьте заполненность металлического контейнера (рис. 1, поз. 12) и состояние фильтра.

Использование режима выдува

- ◊ Для очистки поверхности от пыли и мусора можно использовать функцию выдува. Перед этим выключите пылесос и пере-ставьте шланг (рис. 1, поз. 16) в порт В (выдув), повернув его по часовой стрелке для фиксации. После этого снова включите устройство и направьте поток воздуха в нужную область.

Завершение работы

- ◊ После окончания уборки переведите выключатель питания (рис. 1, поз. 2) в положение "ВЫКЛ." и отключите пылесос от сети. Дождитесь полной остановки двигателя перед очисткой или перемещением устройства.
- ◊ Опорожните металлический контейнер (рис. 1, поз. 12), удалите золу и проверьте состояние фильтра (рис. 1, поз. 11). При необходимости очистите его или замените.
- ◊ Пылесос готов к следующему использованию.

УХОД И ОБСЛУЖИВАНИЕ

- ◊ Перед проведением профилактического обслуживания всегда убедитесь, что инструмент выключен и инструмент отключен от сети электропитания.
- ◊ После каждого использования удаляйте пыль и золу из металлического контейнера (рис. 1, поз. 12), очищайте

фильтр (рис. 1, поз. 11) и проверяйте состояние шланга. При необходимости протрите корпус сухой тканью. Не используйте агрессивные моющие средства или воду для чистки внутренних компонентов.

- Храните пылесос в сухом, проветриваемом помещении, защищённом от влаги и высоких температур. Убедитесь, что шланг (рис. 1, поз. 16) и сетевой кабель (рис. 1, поз. 8) аккуратно свернуты и не перекручены. Не храните устройство вблизи источников открытого огня и нагревательных приборов.

DE | DEUTSCH Asche-
Staubsauger VC1550
ANLEITUNG

ПОДГОТОВКА К ДЛИТЕЛЬНОМУ ХРАНЕНИЮ

- Если пылесос не будет использоваться длительное время, перед хранением полностью очистите контейнер, фильтр и шланг, затем упакуйте устройство, защищая его от пыли и грязи.
- Не храните пылесос с остатками пыли или золы в баке.

ОЧИСТКА И ЗАМЕНА ФИЛЬТРА

- Перед очисткой или заменой фильтра (рис. 1, поз. 11) выключите пылесос, используйте выключатель питания (рис. 1, поз. 2) и отсоедините сетевую кабель (рис. 1, поз. 8) от розетки. Дождитесь полной остановки двигателя.
 - Открепите фиксаторы крышки (рис. 1, поз. 5) и снимите крышку корпуса (рис. 1, поз. 4) вместе с моторным блоком (рис. 1, поз. 7). Найдите фильтр (рис. 1, поз. 11), расположенный на нижней части моторного блока.
 - Для снятия фильтра поверните его против часовой стрелки и аккуратно выньте. Обратите внимание на резиновую прокладку, расположенную на основании фильтра. Не теряйте её, так как она обеспечивает герметичность соединения.
 - Осторожно встряхните фильтр, чтобы удалить накопившуюся пыль и золу. При необходимости используйте мягкую щётку или сжатый воздух для более тщательной очистки. Не мойте фильтр водой, если он не предназначен для влажной очистки.
 - Убедитесь, что резиновая прокладка находится на месте и не повреждена. Вставьте фильтр обратно и поверните его по часовой стрелке, пока он не зафиксируется.
 - Установите крышку с моторным блоком обратно на металлический контейнер (рис. 1, поз. 12), совместив направляющие. Зафиксируйте её, зафиксировав фиксаторы крышки (рис. 1, поз. 5).
 - Проверьте, обр. der Filter korrekt und sicher installiert ist. Schließen Sie den Staubsauger an das Stromnetz an - das Gerät ist bereit für den weiteren Gebrauch.
- Используйте только оригинальные фильтры, рекомендованные производителем. Использование неподходящих расходных материалов может снизить эффективность работы пылесоса.

1. Griff

- Используйте только оригинальные фильтры, рекомендованные производителем. Использование неподходящих расходных материалов может снизить эффективность работы пылесоса.

Для безопасной и надёжной работы инструмента помните, что ремонт, техническое обслуживание и регулировка должны производиться в авторизованных сервисных центрах с использованием только ко оригинальным запасным частям и расходным материалам.

ЗАЩИТА ОКРУЖАЮЩЕЙ СРЕДЫ

- Заботясь о природе, электроинструменты, принадлежность и упаковку нужно сдавать на экологически чистый переработку. Не выбрасывайте электроинструмент.

Только для стран ЕС:

В соответствии с европейской директивой 2012/19/EU об отработанных электрических и электронных приборах и соответствующему национальному законодательству, дефектные или отслужившие свой срок аккумуляторные батареи и электронные приборы подлежат сбору с целью их последующей экологически безопасной переработки.

При неправильной утилизации отработанные электрические и электронные приборы могут оказать вредное воздействие на окружающую среду и здоровье человека из-за возможного присутствия в них опасных веществ.

КОМПЛЕКТ ПОСТАЧАННЯ

TECHNISCHE DATEN

Modell	VC1550
Nennspannung (V Wechselstrom)	220/240
Frequenz (Hz)	50
Nennleistung (W)	1200
Maximale Unterdruck (kPa)	17
Behältervolumen (l)	20
Länge des Metallrohrs (m) - Flexibler Teil: 1	1 1.27
Gesamtlänge mit Anschlussstück: 1,27	
Burchmesser der Einlassöffnung für den Schlauch (mm)	23
Schutzgrad	IP04
Schutzklasse	II
Gewicht (kg)	3.95
Gewicht (inklusive kompletter Lieferumfang) (kg)	5
Länge des Netzkabels (m)	3

TEILEBESCHREIBUNG (*ABB. 1)*

1. Netzschalter	Dämpfungsring
2. Aufkleber mit technischen Informationen	10. Motorbasis
3. Gehäusedeckel	11. Filter
4. Deckelverschluss	12. Metallbehälter
5. Sicherheitsventil	13. Einlassöffnung für den Schlauch
6. Motoreinheit	14. Befestigungsklammern
7. Netzkabel	15. Metallrohr
8. Motor-	16. Metallschlauch

Modell	VC1550
Anleitung	1 St.
Staubsauger	1 St.
Metallrohr	1 St.
Metallschlauch	1 St.

*Bitte beachten Sie, dass der Verpackungsinhalt je nach Kaufland variieren kann. Für genaue Informationen zum Lieferumfang wenden Sie sich bitte an die örtlichen Händler.

Der Aschesauger Procraft VC1550 ist für die schnelle und sichere Reinigung von Kaminen, Öfen, Grills, Festbrennstoffkesseln und anderen Geräten konzipiert, in denen sich Asche ansammelt. Er entfernt effektiv trockenen Schmutz, der herkömmliche Haushaltsstaubsauger verstopfen oder beschädigen kann, und eignet sich sowohl für den privaten als auch für den professionellen Einsatz.

Bank des robusten Metallgehäuses und des speziellen Filtersystems ist das Gerät vor Überhitzung und Verstopfung geschützt, und die hohe Saugleistung sorgt für eine schnelle Reinigung. Kompakt und benutzerfreundlich ist dieser Staubsauger leicht zu transportieren, zu lagern und nimmt bei der Aufbewahrung nur wenig Platz ein.

SICHERHEITSHINWEISE

ACHTUNG! Lesen Sie alle Sicherheitshinweise, Anweisungen, Abbildungen und technischen Daten, die mit dieser elektrischen Maschine geliefert werden. Die Nichtbeachtung der

nachfolgenden Anweisungen kann zu elektrischem Schlag und/oder schweren Verletzungen führen.

Bewahren Sie alle Warnhinweise und Anleitungen zur späteren Bezugnahme auf.

Der Begriff „elektrische Maschine“ oder „Elektrowerkzeug“ in diesen Warnhinweisen bezieht sich auf Ihre netzbetriebene oder akkubetriebene (kabellose) elektrische Maschine.

SYMBOLERKLÄRUNGEN

Anleitung lesen

Dieses Symbol bedeutet, dass das Elektrogerät eine doppelte oder verstärkte Isolierung besitzt, die Schutz vor elektrischem Schlag ohne Erdung bietet.

Allgemeine Gefahrenwarnung

Entspricht den grundlegenden Sicherheitsnormen gemäß den europäischen Richtlinien.

Eurasisches Konformitätszeichen.

Ukrainisches Konformitätszeichen.

SICHERHEITSHINWEISE

ACHTUNG! Lesen Sie alle Sicherheitshinweise, Anweisungen, Abbildungen und technischen Daten, die mit dieser elektrischen Maschine geliefert werden. Die Nichtbeachtung der nachfolgenden Anweisungen kann zu elektrischem Schlag und/oder schweren Verletzungen führen.

Bewahren Sie alle Warnhinweise und Anleitungen zur späteren Bezugnahme auf.

Der Begriff „elektrische Maschine“ oder „Elektrowerkzeug“ in diesen Warnhinweisen bezieht sich auf Ihre netzbetriebene oder akkubetriebene (kabellose) elektrische Maschine.

BESONDERE SICHERHEITSGESAMTREGELN FÜR DEN ASCHESAUGER

SICHERHEITSHINWEISE FÜR ALLE ARBEITSVORGÄNGE

- ◇ Verwenden Sie den Staubsauger nicht zur Reinigung von Menschen oder Tieren. Die Saugleistung kann Verletzungen verursachen.
- ◇ Richten Sie den Schlauch oder Aufsätze während des Betriebs niemals auf Ihren Körper oder andere Personen, insbesondere nicht auf Augen und Ohren. Der starke Luftstrom kann Verletzungen verursachen.
- ◇ Achten Sie während des Betriebs darauf, dass Aufsätze und Saugrohr nicht auf Kopfhöhe sind. Dies verringert das Risiko, dass Schmutz in die Augen oder Atemwege gelangt.
- ◇ Verwenden Sie den Staubsauger nicht ohne eingesetzten Filter. Das Fehlen des Filters kann Motorschäden und das Austreten feiner Partikel in die Luft verursachen.
- ◇ Saugen Sie keine Stoffe oder Staub ein, die heiß, glimmend, leicht entflammbar, explosionsgefährlich oder gesundheitsschädlich sind (Staubklassen L, M, H). Dazu gehören heiße Asche, Benzin, Lösungsmittel, Säuren und Laugen. Dies kann zu Verletzungen oder Bränden führen.
- ◇ Saugen Sie keine gefährlichen Stoffe wie Benzin, Lösungsmittel, Säuren oder Laugen sowie Asche aus unbestimmten Brennstoffarten (z. B. aus Öfen oder Kesseln mit Öl) ein. Dies kann zu Vergiftungs- oder Brandgefahr führen.
- ◇ Saugen Sie keine feinen, leicht entflammbaren Staubpartikel ein. Dies kann eine explosionsgefährliche Mischung im Behälter erzeugen.
- ◇ Saugen Sie keine heiße Asche, glimmende Kohle oder andere brennende Gegenstände (z. B. Holzkohle, Zigaretten) ein. Dies kann zu einem Brand im Behälter führen.
- ◇ Verwenden Sie den Staubsauger nicht zum Aufsaugen von Flüssigkeiten, Ruß, Bauschutt oder Zementpulver. Diese Materialien können den Filter verstopfen und den Motor beschädigen.

SICHERHEITSHINWEISE FÜR ALLE ARBEITSVORGÄNGE

- ◇ Verwenden Sie den Staubsauger nicht zur Reinigung von Personen oder Tieren. Die Saugkraft des Geräts kann Schaden verursachen.
- ◇ Richten Sie den Schlauch oder Aufsätze während des Betriebs niemals auf Ihren Körper oder andere Personen, insbesondere im Bereich der Augen und Ohren. Der starke Luftstrom kann Verletzungen verursachen.
- ◇ Achten Sie während des Betriebs darauf, dass Aufsätze und Saugrohr nicht auf Kopfhöhe sind. Dies verringert das Risiko, dass Schmutz in die Augen oder Atemwege gelangt.
- ◇ Verwenden Sie den Staubsauger nicht ohne eingesetzten Filter. Das Fehlen des Filters kann zu Motorschäden und zur Freisetzung feiner Partikel in die Luft führen.
- ◇ Saugen Sie keine Stoffe oder Staub ein, die heiß, glimmend, leicht entflammbar, explosionsgefährlich oder gesundheitsschädlich sind (Staubklassen L, M, H). Dazu gehören heiße Asche, Benzin, Lösungsmittel, Säuren und Laugen. Dies kann zu Verletzungen oder Bränden führen.
- ◇ Saugen Sie keine gefährlichen Stoffe wie Benzin, Lösungsmittel, Säuren oder Laugen sowie Asche aus unbestimmten Brennstoffarten (z. B. aus Öfen oder Kesseln mit Öl) ein. Dies kann zu Vergiftungs- oder Brandgefahr führen.
- ◇ Saugen Sie keine feinen, leicht entflammbaren Staubpartikel ein. Dies kann eine explosionsgefährliche Mischung im Behälter erzeugen.
- ◇ Saugen Sie keine heiße Asche, glimmende Kohle oder andere brennende Gegenstände (z. B. Holzkohle, Zigaretten) ein. Dies kann zu einem Brand im Behälter führen.
- ◇ Verwenden Sie den Staubsauger nicht zum Aufsaugen von Flüssigkeiten, Ruß, Bauschutt oder Zementpulver. Diese Materialien können den Filter verstopfen und den Motor beschädigen.
- ◇ Die Temperatur der aufgesaugten Materialien darf 40 °C nicht überschreiten. Von außen abgekühlter Schmutz kann innen sehr heiß sein, was zu einer erneuten Entzündung im Luftstrom und zur Beschädigung der Ausrüstung führen kann.
- ◇ Wenn das Gerät überhitzt, schalten Sie es sofort aus, trennen Sie es vom Netz und bringen Sie es an einen sicheren Ort. Warten Sie, bis es vollständig abgekühlt ist, bevor Sie es erneut verwenden.
- ◇ Stellen Sie vor Arbeitsbeginn sicher, dass das Gerät gemäß der Anleitung vollständig montiert ist. Die Verwendung des Staubsaugers im unvollständig montierten Zustand kann zu Schäden oder ineffizienter Funktion führen.
- ◇ Verwenden Sie nur originale Ersatzteile und vom Hersteller empfohlene Zubehörteile. Die Verwendung von Fremdkomponenten kann zum Ausfall des Geräts und zum Erlöschen der Garantie führen.
- ◇ Reparaturen dürfen nur in autorisierten Servicezentren durchgeführt werden. Eigenständiges Öffnen des Gehäuses und Reparaturen können zu Stromschlägen und anderen Gefahren führen.
- ◇ Kinder und Personen mit eingeschränkten physischen oder geistigen Fähigkeiten dürfen den Staubsauger nur unter Aufsicht verwenden. Lassen Sie den Staubsauger während des Betriebs nicht unbeaufsichtigt, da Kinder ihn versehentlich einschalten oder sich im Schlauch verfangen können. Sie dürfen nicht mit dem Gerät oder dem Kabel spielen, und Reinigung sowie Wartung des Staubsaugers sollten nur unter Aufsicht Erwachsener erfolgen.

STROMVERSORGUNG

Das Werkzeug muss an ein Netz mit der auf dem Typenschild angegebenen Spannung angeschlossen werden. Die Verwendung von Niederspannung kann zu Überlastung des Werkzeugs führen. Die Stromart ist Wechselstrom, einphasig. Gemäß europäischen Normen verfügt das Werkzeug über einen doppelten Schutz gegen Stromschlag und kann daher an nicht geerdete Steckdosen angeschlossen werden.

GEBRAUCH

ACHTUNG!

Stellen Sie beim Anbringen und Abnehmen von Zubehör sicher, dass das Werkzeug AUSGESCHALTET ist und das Kabel nicht am Netz angeschlossen ist.

ANLEITUNG ZUR MONTAGE DES STAUBSAUGERS

Montage des Deckels mit dem Motorblock

Setzen Sie vor dem Anschluss des Schlauchs den Gehäusedeckel (Abb. 1, Pos. 4) mit dem Motorblock (Abb. 1, Pos. 7) auf den Metallbehälter (Abb. 1, Pos. 12).

- ◇ Setzen Sie den Deckel auf den Behälter, indem Sie die Führungen ausrichten.
- ◇ Sichern Sie den Deckel mit den Verschlüssen (Abb. 1, Pos. 5), indem Sie diese fest an das Gehäuse drücken.
- ◇ Stellen Sie sicher, dass der Deckel korrekt sitzt und fest verschlossen ist.

Anschluss des Schlauchs

Der Staubsauger ist mit zwei Anschlüssen für den Schlauch ausgestattet, die in Abbildung 2 als Positionen A (Ansaugung) und B (Ausblausung) gekennzeichnet sind.

1. Um den Schlauch an Anschluss A (Ansaugung) anzuschließen, stecken Sie den Metallschlauch (Abb. 1, Pos. 16) in die Einlassöffnung (Abb. 1, Pos. 13) und drehen Sie ihn gegen den Uhrzeigersinn, bis er einrastet. Zum Abnehmen drehen Sie ihn im Uhrzeigersinn und ziehen den Schlauch heraus.
 2. Um den Schlauch an Anschluss B (Ausblausung) anzuschließen, stecken Sie ihn ein und drehen ihn im Uhrzeigersinn. Zum Abnehmen drehen Sie gegen den Uhrzeigersinn und ziehen den Schlauch heraus.
- ◇ Stellen Sie vor dem Anschluss oder Abnehmen des Schlauchs sicher, dass der Staubsauger ausgeschaltet und vom Netz getrennt ist.
 - ◇ Üben Sie beim Befestigen des Schlauchs keinen übermäßigen Kraftaufwand aus. Wenn die Verbindung schwer geht, prüfen Sie ob der Schlauch gerade eingesetzt wird.
 - ◇ Verwenden Sie den Ausblausmodus (Anschluss B) nicht zur Reinigung von heißer Asche oder feinem Staub. Dies kann die Umgebung verschmutzen.
 - ◇ Überprüfen Sie die Dichtigkeit der Schlauchverbindung vor dem Einschalten des Staubsaugers. Eine undichte Verbindung verringert die Saugleistung.
 - ◇ Reinigen Sie den Schlauch regelmäßig von Verstopfungen. Dies verhindert Leistungsverlust und Überhitzung des Motors.
 - ◇ Stellen Sie vor dem Einschalten sicher, dass der Deckel mit dem Motorblock fest mit den Verschlüssen gesichert ist.

ENTLEERUNG DES BEHÄLTERS

- ◇ Schalten Sie vor dem Entleeren des Behälters den Staubsauger mit dem Netzschalter (Abb. 1, Pos. 2) aus und ziehen Sie das Netzkabel (Abb. 1, Pos. 8) aus der Steckdose. Warten Sie, bis der Motor vollständig zum Stillstand gekommen ist.
 - ◇ Lösen Sie die Verschlüsse des Deckels (Abb. 1, Pos. 5), die den Gehäusedeckel (Abb. 1, Pos. 4) halten. Heben Sie den Deckel vorsichtig zusammen mit dem Motorblock (Abb. 1, Pos. 7) an und legen Sie ihn auf eine saubere, trockene Oberfläche.
 - ◇ Schütten Sie die gesammelte Asche und den Staub vorsichtig aus dem Metallbehälter (Abb. 1, Pos. 12) in einen geeigneten Abfallbehälter. Verwenden Sie bei Bedarf eine weiche Bürste oder ein trockenes Tuch zur Reinigung der Innenwände des Behälters.
 - ◇ Überprüfen Sie den Zustand des Filters (Abb. 1, Pos. 11). Ist er verstopft, klopfen Sie den angesammelten Staub vorsichtig aus. Bei starker Verschmutzung ersetzen Sie den Filter oder reinigen Sie ihn gemäß Anleitung.
 - ◇ Setzen Sie den Gehäusedeckel wieder auf den Behälter, indem Sie die Führungen ausrichten. Befestigen Sie ihn, indem Sie die Verschlüsse des Deckels (Abb. 1, Pos. 5) einrasten lassen. Stellen Sie sicher, dass die Verbindung dicht ist und der Deckel fest sitzt.
 - ◇ Vor dem erneuten Einschalten überprüfen Sie, ob alle Komponenten korrekt montiert sind und der Behälter vollständig verschlossen ist. Danach ist der Staubsauger bereit für den weiteren Betrieb.
1. Vor dem Entleeren des Behälters stellen Sie sicher, dass die gesammelte Asche vollständig abgekühlt ist. Selbst kleine glimmende Rückstände können Brände verursachen.
 2. Verwenden Sie kein Wasser zur Reinigung des Innenraums des Behälters oder Filters, wenn diese nicht für die Nassreinigung vorgesehen sind. Dies kann das Gerät beschädigen.
 3. Reinigen Sie regelmäßig den Behälter und den Filter, um einen stabilen Betrieb des Staubsaugers zu gewährleisten und eine Verringerung der Saugleistung zu vermeiden.

EINSCHALTEN UND AUSSCHALTEN DES STAUBSAUGERS

Stellen Sie vor Arbeitsbeginn sicher, dass der Netzschalter (Abb. 1, Pos. 2)

auf "AUS" steht und der Staubsauger vom Netz getrennt ist. Überprüfen Sie die Funktionstüchtigkeit des Schalters, indem Sie ihn mehrmals zwischen den Positionen "EIN" und "AUS" umschalten. Wenn das Umschalten verzögert erfolgt oder der Schalter nicht in der gewünschten Position einrastet, verwenden Sie den Staubsauger nicht und wenden Sie sich an ein Servicezentrum.

Einschalten des Staubsaugers

- ◇ Schließen Sie das Netzkabel (Abb. 1, Pos. 8) an ein Stromnetz mit der entsprechenden Spannung an.
- ◇ Schalten Sie den Netzschalter (Abb. 1, Pos. 2) in die Position "EIN".
- ◇ Stellen Sie sicher, dass der Staubsauger zu arbeiten beginnt und die Saugleistung ohne Störungen erfolgt.

Ausschalten des Staubsaugers

- ◇ Schalten Sie den Netzschalter (Abb. 1, Pos. 2) in die Position "AUS".
- ◇ Trennen Sie das Netzkabel (Abb. 1, Pos. 8) von der Steckdose.
- ◇ Warten Sie, bis der Motor vollständig zum Stillstand gekommen ist, bevor Sie das Gerät reinigen oder bewegen.

Lassen Sie den Staubsauger nicht unbeaufsichtigt eingeschaltet.

Ziehen Sie den Stecker nicht abrupt aus der Steckdose, um den Staubsauger auszuschalten. Dies kann elektrische Komponenten beschädigen.

RICHTIGE ANWENDUNG

Verwendung des Saugmodus

- ◇ Stellen Sie sicher, dass der Staubsauger vollständig montiert ist, der Gehäusedeckel (Abb. 1, Pos. 4) sicher mit den Verschlüssen (Abb. 1, Pos. 5) befestigt ist und der Filter (Abb. 1, Pos. 11) korrekt eingesetzt ist. Schließen Sie das Netzkabel (Abb. 1, Pos. 8) an eine Steckdose mit der entsprechenden Spannung an.
- ◇ Schalten Sie den Netzschalter (Abb. 1, Pos. 2) in die Position "EIN", woraufhin der Motor startet. Richten Sie den Metallschlauch (Abb. 1, Pos. 16) auf die zu reinigende Oberfläche und beginnen Sie mit der Reinigung.
- ◇ Beim Ansaugen von Asche arbeiten Sie gleichmäßig und ohne ruckartige Bewegungen, um das Aufwirbeln feiner Staubpartikel zu vermeiden. Wenn die Saugleistung nachlässt, überprüfen Sie den Füllstand des Metallbehälters (Abb. 1, Pos. 12) und den Zustand des Filters (Abb. 1, Pos. 11).

Verwendung des Blasmodus

Zur Reinigung von Oberflächen von Staub und Schmutz verwenden Sie die Blaskfunktion. Schalten Sie dazu den Staubsauger aus und stecken Sie den Schlauch (Abb. 1, Pos. 16) in den Anschluss B (Blasen), indem Sie ihn im Uhrzeigersinn drehen, um ihn zu fixieren. Schalten Sie das Gerät anschließend wieder ein und richten Sie den Luftstrom auf die gewünschte Stelle.

Beendigung der Arbeit

- ◇ Nach Beendigung der Reinigung schalten Sie den Netzschalter (Abb. 1, Pos. 2) in die Position "AUS" und trennen den Staubsauger vom Netz. Warten Sie, bis der Motor vollständig zum Stillstand gekommen ist, bevor Sie das Gerät reinigen oder bewegen.
- ◇ Leeren Sie den Metallbehälter (Abb. 1, Pos. 12), entfernen Sie die Asche und überprüfen Sie den Zustand des Filters (Abb. 1, Pos. 11). Reinigen oder ersetzen Sie ihn bei Bedarf.
- ◇ Der Staubsauger ist bereit für den nächsten Einsatz.

PFLEGE UND WARTUNG

Stellen Sie vor Wartungsarbeiten immer sicher, dass das Gerät ausgeschaltet und vom Stromnetz getrennt ist.

Entfernen Sie nach jedem Gebrauch Staub und Asche aus dem Metallbehälter (Abb. 1, Pos. 12), reinigen Sie den Filter (Abb. 1, Pos. 11) und überprüfen Sie den Zustand des Schlauchs. Wischen Sie das Gehäuse bei Bedarf mit einem trockenen Tuch ab. Verwenden Sie keine aggressiven Reinigungsmittel oder Wasser zur Reinigung der inneren Komponenten.

Bewahren Sie den Staubsauger in einem trockenen, gut belüfteten Raum auf, der vor Feuchtigkeit und hohen Temperaturen geschützt ist. Achten Sie darauf, dass der Schlauch (Abb. 1, Pos. 16) und das Netzkabel (Abb. 1, Pos. 8) ordentlich aufgerollt und nicht verdreht sind. Lagern Sie das Gerät nicht in der Nähe von offenen Flammen oder Heizgeräten.

VORBEREITUNG FÜR LANGE LAGERUNG

Wenn der Staubsauger längere Zeit nicht verwendet wird, reinigen Sie vor der Lagerung den Behälter, den Filter und den Schlauch vollständig und verpacken Sie das Gerät, um es vor Staub und Schmutz zu schützen.

Lagern Sie den Staubsauger nicht mit Staub- oder Ascheresten im Behälter.


REINIGUNG UND WECHSEL DES FILTERS

1. Schalten Sie vor der Reinigung oder dem Wechsel des Filters (Abb. 1, Pos. 11) den Staubsauger mit dem Netzschalter (Abb. 1, Pos. 2) aus und trennen Sie das Netzkabel (Abb. 1, Pos. 8) von der Steckdose. Warten Sie, bis der Motor vollständig zum Stillstand gekommen ist.
2. Lösen Sie die Verschlüsse des Deckels (Abb. 1, Pos. 5) und nehmen Sie den Gehäusedeckel (Abb. 1, Pos. 4) zusammen mit dem Motorblock (Abb. 1, Pos.

- 7) ab. Finden Sie den Filter (Abb. 1, Pos. 11), der sich im unteren Teil des Motorblocks befindet.
3. Um den Filter zu entfernen, drehen Sie ihn gegen den Uhrzeigersinn und ziehen ihn vorsichtig heraus. Achten Sie auf die Gummidichtung an der Basis des Filters. Verlieren Sie diese nicht, da sie die Dichtheit der Verbindung gewährleistet.
 4. Klopfen Sie den Filter vorsichtig aus, um angesammelten Staub und Asche zu entfernen. Verwenden Sie bei Bedarf eine weiche Bürste oder Druckluft für eine gründlichere Reinigung. Waschen Sie den Filter nicht mit Wasser, wenn er nicht für die Nassreinigung vorgesehen ist.
 5. Stellen Sie sicher, dass die Gummidichtung an ihrem Platz und unbeschädigt ist. Setzen Sie den Filter wieder ein und drehen Sie ihn im Uhrzeigersinn, bis er einrastet.
 6. Setzen Sie den Deckel mit dem Motorblock wieder auf den Metallbehälter (Abb. 1, Pos. 12), indem Sie die Führungen ausrichten. Befestigen Sie ihn, indem Sie die Verschlüsse des Deckels (Abb. 1, Pos. 5) sichern.
 7. Stellen Sie sicher, dass der Filter korrekt und sicher eingesetzt ist. Schließen Sie den Staubsauger an das Netz an - das Gerät ist bereit für den weiteren Gebrauch.
- ◇ Verwenden Sie den Staubsauger nicht ohne eingesetzten Filter. Dies kann zu Motorschäden und zur Freisetzung feiner Staubpartikel in die Luft führen.
 - ◇ Die Reinigung des Filters wird nach jeder Reinigung empfohlen, der Wechsel bei Verschleiß oder nachlassender Saugleistung.
 - ◇ Wenn die Gummidichtung beschädigt oder verformt ist, ersetzen Sie sie vor dem Einsetzen des Filters.
 - ◇ Verwenden Sie nur vom Hersteller empfohlene Originalfilter. Die Verwendung ungeeigneter Verbrauchsmaterialien kann die Effizienz des Staubsaugers verringern.

Für einen sicheren und zuverlässigen Betrieb des Geräts beachten Sie, dass Reparaturen, Wartungen und Einstellungen nur in autorisierten Servicezentren mit Originalersatzteilen und Verbrauchsmaterialien durchgeführt werden sollten.

UMWELTSCHUTZ

 Im Sinne des Umweltschutzes sind Elektrowerkzeuge, Zubehör und Verpackungen einer umweltgerechten Entsorgung zuzuführen. Werfen Sie Elektrowerkzeuge nicht in

Nur für EU-Länder:

Gemäß der europäischen Richtlinie 2012/19/EU über Elektro- und Elektronik-Altgeräte sowie den entsprechenden nationalen Rechtsvorschriften sind defekte oder ausgediente elektronische Geräte zur weiteren umweltverträglichen Entsorgung zu sammeln.

Bei unsachgemäßer Entsorgung können ausgediente Elektro- und Elektronikgeräte aufgrund möglicher gefährlicher Stoffe schädliche Auswirkungen auf die Umwelt und die Gesundheit des Menschen haben.

EN CE DECLARATION OF CONFORMITY

We, Vega Trade Company Limited, as the responsible manufacturer declare Ash vacuum cleaner

TMProcraftYC1550

Are of series production¹ and confirm to the following European Directives and are manufactured in accordance with the following standards or standardized documents²

Technical documentation has been supported by: VEGA TRADE COMPANY LIMITED, add. Room 212, 2nd F., Building 11, No. 898 Lingshan Road, Shanghai, PRC. MADE IN PRC. E-mail: vegatools@163.com

³ Authorized representative to compile the technical documentation

CZ PROHLÁŠENÍ SHODĚS

My, Vega Trade Company Limited, jakožto zodpovědný výrobce prohlašujeme, že Vysavač na popel

TMProcraftYC1550

Jsou ze série výroby¹ a v souladu s těmito evropskými směrnici, a vyrobeny v souladu následujícími normami nebo standardizovanými dokumenty²

Technická dokumentace byla podpořena: VEGA TRADE COMPANY LIMITED, add. Room 212, 2nd F., Building 11, No. 898 Lingshan Road, Shanghai, PRC. VYROBENO V PRC. E-mail: vegatools@163.com. CZECH REPUBLIC, IMPORTER/VEGA TOOLS s.r.o. IČO: 07594470 IČD: CZ07594470

Sídlo firmy: Křížovnická 86/6, Staré Město, 110 00 Praha. Sklad a prodejna: Klejnarská 92, 280 02 Kolín IV

Tel: +420778752534 E-mail: info@procraft.cz Web: www.procraft.cz

³ Autorizovaná osoba pověřená schvalováním technické dokumentace

SK VYHLÁSENIE SHODEES

My, Vega Trade Company Limited, ako zodpovedný výrobca vyhlasujeme, že Vysávač popola

TMProcraftYC1550

Sú zo série výroby¹ a v súlade s týmito európskymi smernicami a vyrobené v súlade nasledujúcimi normami alebo standardizovanými dokumentmi: ²

Technická dokumentácia bola podoprená: VEGA TRADE COMPANY LIMITED, add. Room 212, 2nd F., Building 11, No. 898 Lingshan Road, Shanghai, PRC. VYROBENO V ČR. E-mail: vegatools@163.com

³ Autorizovaný zastupca schopný predložiť technickú dokumentáciu

Są produkowane seryjnie¹ i są zgodne z następującymi dyrektywami europejskimi, wyprodukowano zgodnie z następującymi normami lub znormalizowanymi dokumentami: ²

Dokumentację techniczną dostarcza firma VEGA TRADE COMPANY LIMITED, add. Room 212, 2nd F., Building 11, No. 898 Lingshan Road, Shanghai, PRC. WYPRODUKOWANO W PRC. E-mail: vegatools@163.com

³ Upoważniony przedstawiciel posiadający dostęp do dokumentacji technicznej

PL DEKLARACJA ZGODNOŚCI

My, Vega Trade Company Limited, jako odpowiedzialny producentświadczymy że Odkurzacz do popiołu

TMProcraftYC1550

Съгласно даденото техническо описание отговаря на всички приложими изисквания следните директиви и хармонизирани стандарти, продукта¹ отговаря на стандартите: ²

Technische Dokumentation: VEGA TRADE COMPANY LIMITED, Adresse: Raum 212, 2. Etage, Gebäude 11, Nr. 898 Lingshan Road, Shanghai, VR China. HERGESTELLT IN CHINA. E-Mail: vegatools@163.com

IMPORTEUR: Elefant Tools GmbH. Registrierte Adresse: Bulgarien, 1799 Sofia, Mladost Block 261A, Eingang 2, 4. Etage, Wohnung 12. Lager- und Serviceadresse: Stadt Bozhurish Europa Boulevard 10, 2227, Lager Nr. 15.

³ Autorisierter Vertreter, der die technische Dokumentation erstellen kann

BG ДЕКЛАЦИЯ ЗА СЪОТВЕТСТВИЕ

Ние, Vega Trade Company Limited, декларираме на своя лична отговорност, че Прахосмукачка за подел

TMProcraftYC1550

Sunt fabricate in serie¹ și confirmă următoarele directive europene, sunt fabricate în conformitate cu următoarele standarde sau documente standardizate: ²

Documentația tehnică a fost susținută de: VEGA TRADE COMPANY LIMITED, add. Room 212, 2nd F., Building 11, No. 898 Lingshan Road, Shanghai, PRC. FABRICATE ÎN PRC. E-mail: vegatools@163.com

³ Reprezentant autorizat în masura a întocmesc documentația tehnică

RO DECLARAȚIE DE CONFORMITATE

Noi, Vega Trade Company Limited, în calitate de producător declarăm aspirator de cenușă

TMProcraftYC1550

Sorozatgyártásban kerül gyártásra és megfelel a következő EK direktívák előírásainak: Következő szabványoknak vagy szabványosított dokumentumoknak megfelelően kerül gyártásra: ²

Műszaki dokumentáció: VEGA TRADE COMPANY LIMITED, add. Room 212, 2nd F., Building 11, No. 898 Lingshan Road, Shanghai, PRC. FABRICATE ÎN PRC. E-mail: vegatools@163.com

³ Műszaki dokumentációs kezelő és a tanácsadó képviselő

HU CE MEGFELELŐSÉGI NYILATKOZAT

Mi, Vega Trade Company Limited, mint felelős gyártó, ezennel kijelentjük, hogy az Hamuporszívó

TMProcraftYC1550

Werden serienmäßig hergestellt¹ und entsprechen den folgenden europäischen Richtlinien sowie werden gemäß den folgenden Normen oder harmonisierten Dokumenten gefertigt: ²

Technische Dokumentation wird bereitgestellt von: VEGA TRADE COMPANY LIMITED, Adresse: Büro 212, 2. Etage, Gebäude 11, Nr. 898 Lingshan Road, Shanghai, VR China. HERGESTELLT IN CHINA. E-Mail: vegatools@163.com

³ Autorisierter Vertreter, der die technische Dokumentation bereitstellen kann

RU CE ДЕКЛАЦИЯ ООТВЕТСТВИЯ

Мы, Vega Trade Company Limited, как ответственный производитель заявляем, что Пылесос промышленный

TMProcraftYC1550

Werden serienmäßig hergestellt¹ und entsprechen den folgenden europäischen Richtlinien sowie werden gemäß den folgenden Normen oder harmonisierten Dokumenten gefertigt: ²

Technische Dokumentation wird bereitgestellt von: VEGA TRADE COMPANY LIMITED, Adresse: Büro 212, 2. Etage, Gebäude 11, Nr. 898 Lingshan Road, Shanghai, VR China. HERGESTELLT IN CHINA. E-Mail: vegatools@163.com

³ Autorisierter Vertreter, der die technische Dokumentation bereitstellen kann

DE CE KONFORMITÄT SERKLÄRUNG

Wir, Vega Trade Company Limited, erklären als verantwortlicher Hersteller, dass der Aschesauger

TMProcraftYC1550

¹: 000000099999999

²: 2014/35/EU

³: Jan Paluchnik
VEGA TOOLS s.r.o.,
Křížovnická 86/6,
Staré Město,
110 00 Prague,
Czech Republic

2014/30/EU

2011/65/EU
(and its amendment
2015/863/EU)

EN 60335-1:2012+A11:2014+AC:2014+A13:2
017+A1:2019+A14:2019+A2:2019+A15:2021
EN 60335-2-2:2010+A11:2012+A1:2013
EN 62233:2008
EN IEC 550144:2021
EN IEC 550142:2021
EN IEC 61000-32:2019+A1:2021
EN 61000-33:2013+A1:2019+A2:2021
EN IEC 63000:2018

Mr Bao Junhua
Product Line Manager

Bao Junhua
Shanghai 25.05.2024
PRO-CRAFT